

# **LÝSING**

Skuldabréf með 95% höfuðstólstryggingu  
tengd hækkun á  
DB Agriculture Index – Optimum Yield  
útgefin af

## **KB ABS 11**

Fagfjárfestasjóður í rekstri  
Rekstrarfélags Kaupþings banka hf.

Febrúar 2009

## Efnisyfirlit

<b>SAMANTEKT</b> .....	<b>4</b>
<b>1. ÁHÆTTUÞÆTTIR</b> .....	<b>12</b>
1.1. ALMENNT .....	12
1.2. MARKAÐSÁHÆTTA OG GJALDEYRISÁHÆTTA .....	12
1.3. SKULDSETNING KB ABS 11 .....	13
1.4. VANSKILAÁHÆTTA .....	13
1.5. MÓTADILAÁHÆTTA .....	13
1.6. ÁBYRGÐ Á GREIÐSLU SKULDABRÉFA SJÓÐSINS .....	14
1.7. UPPGREIÐSLUÁHÆTTA .....	14
1.8. REKSTRARÁHÆTTA .....	14
1.9. ÁHÆTTUÞÆTTIR SEM VARÐA NÝJA KAUPÞING BANKA HF. ....	14
<b>2. YFIRLÝSINGAR</b> .....	<b>18</b>
2.1. YFIRLÝSING STJÓRNAR REKSTRARFÉLAGS KAUPÞINGS BANKA HF. ....	18
2.2. YFIRLÝSING NÝJA KAUPÞINGS BANKA HF. ....	18
2.3. YFIRLÝSING UMSJÓNARADILA .....	19
<b>3. TILKYNNING TIL FJÁRFESTA</b> .....	<b>20</b>
<b>4. UPPLÝSINGAR UM SKULDABRÉFIN</b> .....	<b>21</b>
4.1. ALMENNT .....	21
4.2. SKILMÁLAR SKULDABRÉFANNA .....	22
4.3. TAKA SKULDABRÉFANNA TIL VIÐSKIPTA .....	26
<b>5. UPPLÝSINGAR UM KB ABS 11</b> .....	<b>27</b>
5.1. ÚTGEFANDI .....	27
5.2. FJÁRFESTINGARSTEFNA OG HELSTU EIGNIR ÚTGEFANDA .....	28
5.3. UPPLÝSINGAR UM MÓTADILA SJÓÐSINS Í FJÁRFESTINGUM .....	30
5.4. FJÁRHAGSSTADA OG REKSTRARAFKOMA .....	30
5.5. MAT Á EIGNUM SJÓÐSINS .....	31
5.6. ÞJÓNUSTUSAMNINGUR .....	31
5.7. FJÁRMÖGNUN OG VIÐSKIPTI .....	32
5.8. MIKILVÆGAR BREYTINGAR Á FJÁRHAGS- EÐA VIÐSKIPTASTÖÐU SJÓÐSINS .....	32
5.9. ENDURSKOÐANDI .....	33
5.10. REKSTRARFÉLAGIÐ .....	33
5.11. VÖRSLUFYRIRTÆKI .....	36
5.12. ÁGREININGSMÁL .....	37
5.13. UPPLÝSINGASKYLDA .....	37
5.14. SAMÞYKKI SKULDABRÉFAÚTGÁFU .....	38
5.15. STOFNUN KB ABS 11 .....	38
5.16. ÓVENJULEG VIÐSKIPTI OG LÁNAFYRIRGREIÐSLA .....	38
5.17. PENINGAÞVÆTTI .....	38
<b>6. UPPLÝSINGAR UM NÝJA KAUPÞING BANKA HF.</b> .....	<b>39</b>
6.1. ALMENNAR UPPLÝSINGAR .....	39
6.2. SAGA OG ÞRÓUN .....	39
6.3. HLUTAFÉ OG SAMÞYKKTIR .....	40
6.4. STARFSEMI OG SKIPULAG .....	41
6.5. STJÓRNARHETTIR, STJÓRN OG HELSTU STJÓRNENDUR .....	42
6.6. STARFSMENN .....	49
6.7. ENDURSKOÐENDUR .....	49
6.8. FJÁRHAGSUPPLÝSINGAR .....	49

---

6.9.	DÓMSMÁL EDA GERÐARDÓMSMÁL .....	51
<b>7.</b>	<b>FYLGISKJÖL .....</b>	<b>52</b>
7.1.	STOFNEFNAHAGSREIKNINGUR 17. MARS 2008.....	52
7.2.	ÁRSREIKNINGUR FYRIR ÁRIÐ 2008 .....	57
7.3.	REGLUR FAGFJÁRFESTASJÓÐSINS KB ABS 11 .....	68
7.4.	BRÁÐABIRGÐA STOFNEFNAHAGSREIKNINGUR NÝJA KAUPÞINGS BANKA HF. ....	74
7.5.	SAMÞYKKTIR FYRIR NÝJA KAUPÞING BANKA HF. ....	75

## ***Samantekt***

Samantektin er útdráttur úr lýsingunni. Vakin er athygli fjárfesta á því að samantektina skal lesa sem kynningu á lýsingunni og að ákvörðun um fjárfestingu í skuldabréfum útgefanda skal tekin á grundvelli lýsingarinnar í heild sinni. Jafnframt er athygli fjárfesta vakin á því að ef mál er borið undir dómstóla um kröfu, sem varðar upplýsingar í lýsingunni, gæti stefnandi (fjárfestir) þurft að greiða kostnað við þýðingu á lýsingunni áður en málarekstur hefst og að einstaklingar eða lögaðilar, sem útbúið hafa samantektina og sóttu um staðfestingu á samantektinni hjá Fjármálaeftirlitinu, geta sætt skaðabótaábyrgð skv. almennum reglum þar að lútandi en þó einungis ef samantektin er villandi, ónákvæm eða í ósamræmi við aðra hluta lýsingarinnar.

## ***Áhættuþættir***

Fjárfesting í skuldabréfum útgefnum af KB ABS 11 felur í sér áhættu. Verðmæti skuldabréfanna getur lækkað jafnt sem hækkað. Fjárfestar geta tapað verðmæti allrar fjárfestingar sinnar í skuldabréfum útgefnum af KB ABS 11 eða eftir atvikum hluta hennar. Þeir áhættuþættir sem sérstaklega eiga við um útgefanda eru markaðsáhætta, gjaldeyrisáhætta, áhætta vegna skuldsetningar útgefanda, vanskilaáhætta, útlánaáhætta, áhætta vegna ábyrgðar á greiðslu skuldabréfa sjóðsins, uppgreiðsluáhætta og rekstraráhætta.

Athygli er vakin á því að samkvæmt 2. mgr. 3. gr. reglna sjóðsins er ábyrgð á greiðslu á skuldbindingum fólgin í þeim eignum sem sjóðurinn á hverju sinni. Rekstrarfélag, vörslufyrirtæki eða viðskiptabanki sjóðsins bera ekki ábyrgð á skuldbindingum sjóðsins. Því geta eigendur hlutdeildarskírteina sjóðsins og aðrir kröfuhafar hans geta eingöngu beint kröfum sínum gegn KB ABS 11 og eignum sem tilheyra honum.

Fjárfestar eru hvattir til að kynna sér vel umfjöllun um áhættuþætti varðandi útgefanda og fjárfestingarstefnu og upplýsingar um eignasafn útgefanda áður en ákvörðun er tekin um að fjárfesta í skuldabréfum sjóðsins.

Nýi Kaupþing banki hf. er eini mótaðili sjóðsins þar sem mótaðilaáhætta er umfram 20% af eignum sjóðsins. Þeir áhættuþættir sem eiga sérstaklega við um Nýja Kaupþing banka hf. eru rekstraráhætta, útlánaáhætta, markaðsáhætta, lausafjár- og fjármögnunaráhætta, samkeppnisáhætta, stjórnunar- og starfsmannaáhætta, lagaleg áhætta og upplýsingaáhætta.

Við útgáfu þessarar lýsingar liggur endanlegur stofnefnahagsreikningur Nýja Kaupþings banka hf., og þar með verðmat eigna, vaxtaberandi skuldir og eigið fé, ekki fyrir. Starfsumhverfi bankans mun taka miklum breytingum á komandi árum og afkoma hans stýrast af hversu vel tekst til að greiða úr vanda fjölmargra einstaklinga og fyrirtækja. Í því ljósi mun ríkja mikil óvissa um vænt útlánatöp sem og hvernig fjármögnun bankans verði háttáð.

Fjárfestar eru hvattir til að kynna sér vel umfjöllun um áhættuþætti varðandi Nýja Kaupþing banka hf.

### *Ábyrgir aðilar*

Stjórn Rekstrarfélags Kaupþings banka hf., sem fer með æðsta vald í málefnum útgefanda, ákvað að óska eftir töku skuldabréfa útgefanda til viðskipta í NASDAQ OMX Iceland hf. Stjórn rekstrarfélagsins skipa Birgir Örn Arnarson, Sigurður Guðmundsson og Eiríkur Dór Jónsson.

Nýi Kaupþing banki hf., kt. 581008-0150, Borgartúni 19, 105 Reykjavík, sem eini mótaðili sem útgefandi hefur fjárfest meira en 20% af brúttóeignum sínum í, lýsir því yfir að samkvæmt bestu vitund hans eru upplýsingarnar, sem kaflar 1.9 (Áhættuþættir sem varða Nýja Kaupþing banka hf.), 6 (Upplýsingar um Nýja Kaupþing banka hf.), 7.4 (Bráðabirgða stofnefnahagsreikningur Nýja Kaupþings banka hf.) og 7.5 (Samþykktir fyrir Nýja Kaupþing banka hf.) þessarar lýsingar hafa að geyma, í samræmi við staðreyndir og að engum upplýsingum hafi verið sleppt sem kunna að skipta máli varðandi áreiðanleika framangreindra kafla. Finnur Sveinbjörnsson er bankastjóri Nýja Kaupþings banka hf.

Umsjónaraðili töku skuldabréfanna til viðskipta í NASDAQ OMX Iceland hf. er Lögfræðisvið Nýja Kaupþings banka hf., kt. 581008-0150, Borgartúni 19, 105 Reykjavík. Helgi Sigurðsson hrl. er framkvæmdastjóri Lögfræðisviðs Nýja Kaupþings banka hf.

### *Almennt um útgefanda*

Útgefandi skuldabréfanna er KB ABS 11, kt. 541107-9830, Borgartúni 19, 105 Reykjavík. Útgefandi er sjóður um sameiginlega fjárfestingu, nánar tiltekið fagfjárfestasjóður skv. 4. gr. laga nr. 30/2003 um verðbréfasjóði og fjárfestingarsjóði.

Útgefandi er fagfjárfestasjóður rekinn af Rekstrarfélagi Kaupþings banka hf., kt. 700996-2479, Borgartúni 19, 105 Reykjavík. Skráningarstaður rekstrarfélagsins er Reykjavík, Ísland. Sími rekstrarfélagsins er 444 6000 og bréfsími er 444 7479.

Vörslufyrirtæki útgefanda er Arion verðbréfavarsla hf., kt. 470502-4520, Ármúla 13, 108 Reykjavík samkvæmt samningi þar um milli Arion og rekstrarfélagsins. Skráningarstaður vörslufyrirtækis sjóðsins er Reykjavík, Ísland. Sími vörslufyrirtækisins er 528 2800.

KB ABS 11 er rekinn í einni deild, sbr. 1. mgr. 3. gr. reglna sjóðsins. Samkvæmt sömu málsgrein fjármagnar sjóðurinn fjárfestingar sínar með útgáfu hlutdeildarskírteina, sbr. 10. gr. reglnanna og með útgáfu skuldabréfa og skuldaviðurkenninga. Samkvæmt 4. gr. reglna sjóðsins er markmið hans að ávaxta þá fjármuni sem greiddir eru inn í sjóðinn í staðinn fyrir útgefin hlutdeildarskírteini með því að gefa út skuldabréf og aðra fjármálagerninga sem tengjast mismunandi mörkuðum. Sjóðurinn fjárfestir með það að markmiði að tryggja að hann geti mætt greiðsluflæði vegna skuldabréfa og annarra fjármálagerninga sem sjóðurinn gefur út.

Í 4. gr. reglna sjóðsins kemur jafnframt fram að í fjárfestingum til tryggingar á greiðsluflæði skuldabréfa og fjármálagerninga sem sjóðurinn gefur út skal mótaðili og skuldari fjármálagerninga sem sjóðurinn fjárfestir í hafa lánshæfismat sem er a.m.k. A- skv Moody's, Fitch eða Standard & Poors, eða öðru sambærilegu matsfyrirtæki.

Sjóðurinn er því ekki skyldugur til að selja fjármálagerninga sem sjóðurinn hefur fjárfest í, þó svo að láns hæfismat skuldara eða mótaðila kunni að lækka eftir að fjárfesting hefur átt sér stað.

Fjárfesting samkvæmt fjárfestingarstefnu er eini tilgangur sjóðsins. Engin önnur starfsemi fer fram á vegum sjóðsins svo ekki er þörf á endurskoðunarnefnd og launanefnd.

Í 13. gr. reglna sjóðsins er fjallað um slit sjóðsins. Samkvæmt henni skal sjóðnum slitið eigi síðar en 1. febrúar 2020 nema eigendur hlutdeildarskírteina hafi samþykkt síðari dagsetningu. Þó er rekstrarfélagi sjóðsins heimilt að slíta sjóðnum með sölu eigna og uppgreiðslu skuldbindinga sjóðsins að uppfylltum eftirfarandi skilyrðum: 1) Uppreiknuð staða eigna sjóðsins hefur verið lægri en 10 milljónir króna í þrjá mánuði í röð og 2) Rekstrarfélag sjóðsins hefur með þriggja mánaða fyrirvara tilkynnt hlutdeildarskírteinishöfum að sjóðnum verði slitið. Nánari upplýsingar um starfsemi sjóðsins má sjá í reglum sjóðsins, sem finna má í kafla 7.3.

KB ABS 11 er lokaður í þeim skilningi að ekki verða gefin út fleiri hlutdeildarskírteini heldur en nú þegar hefur verið gert, sbr. 6. mgr. 7. gr. reglna sjóðsins. Gefnar voru út 600.000 einingar hlutdeildarskírteina og var gengi hvernar einingar á stofndegi 1,0 kr.

#### *Upplýsingar um stjórnendur og endurskoðanda útgefanda*

Rekstrarfélag Kaupþings banka hf. fer með æðsta vald í málefnum sjóðsins samkvæmt því sem lög og reglur sjóðsins ákveða. Stjórn sjóðsins er því sú sama og stjórn rekstrarfélagsins. Stjórn rekstrarfélagsins skipa Birgir Örn Arnarson, Sigurður Guðmundsson og Eiríkur Dór Jónsson. Framkvæmdastjóri rekstrarfélagsins er Ómar Kaldal Ágústsson. Sjóðsstjóri útgefanda er Sigurður Ríkhart Steinarsson.

Endurskoðandi útgefanda er KPMG hf., Borgartúni 27, 105 Reykjavík, og Reynir Stefán Gylfason, löggiltur endurskoðandi, fyrir hönd KPMG hf. Reynir Stefán er félagi í Félagi löggiltra endurskoðenda.

#### *Upplýsingar um útgáfu skuldabréfanna og töku þeirra til viðskipta*

Stjórn Rekstrarfélags Kaupþings banka hf. samþykkti þann 11. mars 2008 að framkvæmdastjóri félagsins og sjóðsstjóri fengju heimild til að annast útgáfu skuldabréfa fyrir hönd KB ABS 11 skv. skilmálum skuldabréfa sem tekin eru til viðskipta skv. lýsingu þessari, fyrir allt að 2.000.000.000 kr. Um er að ræða einn lokaðan skuldabréfaflokk. Endanleg stærð flokksins er 250.000.000 kr. að nafnverði.

Skuldabréfin voru gefin út þann 14. mars 2008 og hafa 247.000.000 kr af nafnvirði þeirra þegar verið seldar. Sala þeirra fór fram gegn staðgreiðslu.

Skuldabréfin verða tekin til viðskipta í NASDAQ OMX Iceland hf. 6. febrúar 2009.

#### *Helstu eignir útgefanda*

Samkvæmt mati vörsluaðila eigna útgefanda, sbr. 9. gr. reglna sjóðsins, voru eignir stærstu mótaðila sem standa á bak við kröfur og eignir KB ABS 11 þann 3. febrúar 2009:\*

Nafn mótaðila	Markaðsverð	Hlutfall af eignum
Nýi Kaupþing banki hf.	236 millj. kr.	100%
Deutsche Bank AG, útibú í London	0 millj. kr.	0%
<b>Samtals</b>	<b>236 millj. kr.</b>	<b>100%</b>

\* Ofangreindar tölur eru ekki endurskoðaðar.

Í skráningarkerfi KB ABS 11 eru eignir flokkaðar niður í eftirfarandi flokka miðað við 3. febrúar 2009:\*

Yfirflokkur	Fjöldi nafna	Stærsti aðili	Hlutfall af yfirflokk	Stærð Yfirflokks	Hlutfall yfirflokks af eignum
Skuldabréf banka, innlán og/eða reiðufé	1	Nýi Kaupþing banki hf.	100%	236 m.kr.	100%
Afleiður	1	Deutsche Bank AG útibú í London	100%	0 m.kr.	0%
SAMTALS	2			236 m.kr.	100%

Þann 3. febrúar 2009 var bókfært virði hvers skuldabréfs 938.360 kr.\*

\* Ofangreindar tölur eru ekki endurskoðaðar.

Allar eignir sjóðsins eru fjármálagerningar sem ekki hafa verið teknir til viðskipta á skipulegum verðbréfamarkaði. Þær afleiður sem sjóðurinn hefur fjárfest í eru til tryggingar á greiðsluflæði skuldabréfa sem sjóðurinn hefur gefið út.

#### *Nýi Kaupþing banki hf.*

Eini mótaðili sjóðsins, þar sem mótaðilaáhætta er umfram 20% af eignum sjóðsins, er Nýi Kaupþing banki hf. (hér einnig nefnt „Nýja Kaupþing“ eða „bankinn“).

Nýi Kaupþing er fjármálafyrirtæki þar sem hagsmunir viðskiptavinarins eru ávallt í fyrirrúmi. Bankinn veitir alhliða fjármálaþjónustu á Íslandi, hvort sem er fyrir einstaklinga eða fyrirtæki.

Lög- og viðskiptaheiti er Nýi Kaupþing banki hf. og kennitala hans er 581008-0150. Samkvæmt 1. mgr. 2. gr. er heimilisfang Nýja Kaupþings að Arnarhvoli, 150 Reykjavík, Íslandi. Höfuðstöðvar og pósthfang bankans eru að Borgartúni 19, 105 Reykjavík, Íslandi. Skráningarstaður er Reykjavík, Ísland. Sími er 444 7000 og heimasíða er [www.kaupthing.is](http://www.kaupthing.is). Rekstrarform Nýja Kaupþings er viðskiptabanki skv. IV. kafla laga nr. 161/2002 um fjármálafyrirtæki. Nýi Kaupþing starfar m.a. eftir lögum nr. 161/2002 og lögum nr. 2/1995 um hlutafélög.

Kaupþing banki hf., forveri Nýja Kaupþings, var stofnaður af átta Íslendingum í febrúar 1982. Kaupþing banki hf. var skráður á Verðbréfaþing Íslands árið 2000. Bankinn fékk fjárfestingarbankaleyfi árið 1997 og öðlaðist viðskiptabankaleyfi í janúar 2002. Árið 2003 sameinaðust Kaupþing banki hf. og Búnaðarbanki Íslands hf. undir nafninu Kaupþing Búnaðarbanki hf. Síðar var nafninu breytt í Kaupþing banki hf.

Í kjölfar mikilla erfiðleika á fjármálamarkaði greip Fjármálaeftirlitið inn í rekstur Kaupþings banka hf. þann 9. október 2008 til að tryggja áframhaldandi viðskipta-

bankastarfsemi á Íslandi. Innrip Fjármálaeftirlitsins var gert á grundvelli 5. gr. laga nr. 125/2009 um heimild til fjárveitingar úr ríkissjóði vegna sérstakra aðstæðna á fjármálamarkaði o.fl.

Nýi Kaupþing var stofnaður 18. október 2008. Með ákvörðun Fjármálaeftirlitsins frá 21. október 2008, um ráðstöfun eigna og skulda Kaupþings banka hf. til Nýja Kaupþings banka hf., tók Nýi Kaupþing banki hf. við innlendri bankastarfsemi Kaupþings banka hf. Ákvörðun Fjármálaeftirlitsins er birt á heimasíðu Fjármálaeftirlitsins, [www.fme.is](http://www.fme.is).

Hlutfé Nýja Kaupþings er 775.000.000 kr., sbr. 4. gr. samþykktu félagsins. Íslenska ríkið er eigandi þess.

Samkvæmt 2. mgr. 2. gr. samþykktu Nýja Kaupþings er stofnun félagsins liður í aðgerð skv. heimild í 5. gr. laga nr. 125/2008 um heimild til fjárveitinga úr ríkissjóði vegna sérstakra aðstæðna á fjármálamarkaði o.fl. Samkvæmt 3. gr. samþykktanna er tilgangur félagsins að starfrækja viðskiptabanka. Skal félaginu heimilt að stunda hverja þá starfsemi sem fjármálafyrirtækjum er heimil lögum samkvæmt á hverjum tíma sem og aðra starfsemi í eðlilegum tengslum við hana.

Samþykktunum má breyta á lögmætum aðalfundi eða aukafundi með 2/3 hlutum greiddra atkvæða, svo og með samþykki hluthafa sem ráða yfir a.m.k. 2/3 hlutum af því hlutfé í félaginu sem farið er með atkvæði fyrir á fundinum, enda sé mætt fyrir a.m.k. helming hluthafa á fundinum og annað atkvæðamagn er ekki áskilið í samþykktum eða landslögum, sbr. 18. gr. samþykktanna.

Stjórn Nýja Kaupþings skipa Magnús Gunnarsson (stjórnarformaður), Auður Finn-  
bogadóttir, Erna Bjarnadóttir, Drífa Sigfúsdóttir og Helga Jónsdóttir.

Helstu stjórnendur Nýja Kaupþings eru eftirfarandi:

*Bankastjóri:*

Finnur Sveinbjörnsson

*Framkvæmdastjórar tekjusviða:*

Björk Þórarinsdóttir, framkvæmdastjóri fyrirtækjasviðs

Hermann Björnsson, framkvæmdastjóri viðskiptabankasviðs

Guðmundur Guðmundsson, framkvæmdastjóri fjárstýringar og markaðsviðskipta

Margrét Sveinsdóttir, framkvæmdastjóri eignastýringarsviðs\*

Þórólfur Jónsson, framkvæmdastjóri fyrirtækjaráðgjafar

*Lögfræðisvið:*

Helgi Sigurðsson hrl.

*Áhættustýring:*

Birgir Örn Arnarson

*Starfsmannasvið:*

Svali H. Björgvinsson\*



*Fjármál og rekstur:\*\**

Eggert Teitsson, aðst.frkvstj., fjármálasvið

Einar Már Hjartarson, aðst.frkvstj., viðskiptaumsjón

Hákonía J. Guðmundsdóttir, aðst.frkvstj., upplýsinga- og tæknisvið

*Innri endurskoðun:*

Lilja Steinþórsdóttir

*Regluvarsla:*

Ólöf Embla Einarsdóttir

\* Margrét Sveinsdóttir og Brynhildur Georgsdóttir munu hefja störf hjá Nýja Kaupþingi í febrúar 2009. Tilkynnt hefur verið um starfslok Svala Björgvinssonar hjá bankanum.

\*\* Ekki hefur verið ráðið í starf framkvæmdastjóra fjármála og reksturs, en þrír aðstoðarframkvæmdastjórar sinna starfinu þangað til ráðið verður í starfið.

Samkvæmt 2. mgr. 14. gr. samþykktu Nýja Kaupþings er Ríkisendurskoðandi endurskoðandi félagsins. Ríkisendurskoðun hefur útvistað endurskoðun bankans til tveggja endurskoðunarfyrirtækja; PricewaterhouseCoopers hf., Skógarhlíð 12, 105 Reykjavík, sem mun sjá um endurskoðun félagsins á tímabilinu 22. október 2008-31. desember 2008, og Ernst & Young, sem mun sjá um endurskoðun félagsins á tímabilinu 1. janúar-31. desember 2009. Vignir Rafn Gíslason og Kristinn Freyr Kristinsson munu sjá um endurskoðun Nýja Kaupþings f.h. PricewaterhouseCoopers hf. Þeir eru báðir aðilar að Félagi löggiltra endurskoðenda. Ekki hefur verið ákveðið hver sjái um endurskoðun Nýja Kaupþings f.h. Ernst & Young.

Með ákvörðun Fjármálaeftirlitsins frá 21. október 2008, um ráðstöfun eigna og skulda Kaupþings banka hf. til Nýja Kaupþings banka hf., tók Nýi Kaupþing banki hf. við innlendri bankastarfsemi Kaupþings banka hf. Í ákvörðun Fjármálaeftirlitsins er kveðið um hvaða eignir og skuldir og aðrar skuldbindingar skuli er ráðstafað til Nýja Kaupþings banka hf. Ákvörðun Fjármálaeftirlitsins má finna á heimasíðu Fjármálaeftirlitsins, [www.fme.is](http://www.fme.is).

Þann 14. nóvember 2008 var bráðabirgða stofnefnahagsreikningur Nýja Kaupþings banka hf. birtur. Stofnefnahagsreikninginn má finna á heimasíðu Fjármálaeftirlitsins, [www.fme.is](http://www.fme.is). Stofnefnahagsreikningurinn er jafnframt birtur í kafla 7.4. Stofnefnahagsreikningurinn var unninn af og gerður á ábyrgð Fjármálaeftirlitsins, Suðurlandsbraut 32, 108 Reykjavík. Stofnefnahagsreikningurinn hefur hvorki verið kannaður né endurskoðaður.

Samkvæmt bráðabirgða stofnefnahagsreikningum eru eignir Nýja Kaupþings samtals 699.925 millj. kr., skuldir samtals 624.925 millj. kr. og eigið fé 75.000 millj. kr.

Ákvörðun Fjármálaeftirlitsins frá 21. október 2008 og stofnefnahagsreikningurinn eru einu fjárhagsupplýsingarnar sem birtar hafa verið opinberlega um Nýja Kaupþing.

Upplýsingar um fjármögnun Nýja Kaupþings, til skemmri og lengri tíma, liggja ekki fyrir.

Hér að neðan eru upplýsingar um alla varanlega fastafjármuni bankans. Fasteignir yfir 100 millj. kr. eru rúm 82% af heildar fasteignum.

Fasteignir	Lokaverð*
Austurvegur 8-10 Selfossi	108.426
Borgartún 17	3.827.278
Borgartún 19	1.130.896
Hamraborg 9, Kópavogur	155.231

\* Allar fjárhæðir í þúsundum króna. Lokaverð er bókfært verð eins og það var í Kaupþingi banka hf., en verðmati fasteigna í tengslum við framsal eigna til Nýja Kaupþings er ekki lokið.

#### *Fjárhagsstaða útgefanda*

Ársreikning útgefanda fyrir tímabilið 14. mars til 31. desember 2008 er að finna í kafla 7.2. Samkvæmt rekstrarreikningi var hagnaður ársins 2008 samtals 96.000 kr. Samkvæmt efnahagsreikningi 31. desember 2008 voru eignir samtals 233.094.000 kr., skuldir samtals 232.398.000 kr. og eigið fé 696.000 kr.

Þar sem enginn eiginlegur rekstur er í sjóðnum sveiflast eignir hans fyrst og fremst í tak við þróun á gengi DB Agriculture Index – Optimum Yield vísitölunnar. Vísitalan lækkaði töluvert strax eftir útgáfu skuldabréfanna 14. mars 2008 og hafði í maí 2008 lækkað um 17% frá útgáfudegi. Í lok júní hafði hún svo hækkað aftur um u.þ.b. 20% miðað við gildi sitt í maí og var þá nánast í sama gildi og við útgáfu skuldabréfanna. Vísitalan hefur lækkað nokkuð jafnt og þétt síðan þá hún náði sínu lægsta gildi í byrjun desember 2008 og hafði þá lækkað um 50% frá útgáfudegi skuldabréfanna. Frá því í desember 2008 hefur vísitalan hækkað aðeins. Þann 3. febrúar 2009 hafði vísitalan lækkað um u.þ.b. 43% frá útgáfudegi skuldabréfanna.

Eins og áður hefur verið lögð áhersla á, þá endurspeglar eignir sjóðsins skuldbindingar hans þannig að allar sveiflur á eignum koma fram í sveiflum á skuldum einnig.

#### *Tilgangur útgáfu og töku til viðskipta*

Tilgangur útgáfu skuldabréfanna var að afla fjár til fjárfestinga útgefanda.

Tilgangur töku skuldabréfanna til viðskipta í NASDAQ OMX Iceland hf. er að veita fjárfestum upplýsingar um fjárhagsstöðu sjóðsins, færa starfshætti og upplýsingagjöf útgefanda undir reglur NASDAQ OMX Iceland hf., eins og þær eru á hverjum tíma, og jafnframt að auka markaðshæfi skuldabréfa sem fjármagna að mestu leyti fjárfestingar útgefanda.

Rekstrarfélag Kaupþings banka hf., fyrir hönd KB ABS 11, greiðir allan kostnað við töku skuldabréfanna til viðskipta í NASDAQ OMX Iceland hf., sem er 550.000 kr. Þar af eru 450.000 kr. greiddar til NASDAQ OMX Iceland hf. en annar kostnaður er 100.000 kr. Umsjónaraðili fær ekki greiddan þóknun vegna þjónustu sinnar við fyrirhugaða töku víxlanna til viðskipta. Útgefandi ber því ekki kostnað við töku skuldabréfanna til viðskipta í NASDAQ OMX Iceland hf.

### Skattamál

Skráð skrifstofa útgefanda er á Íslandi og þar er einnig óskað eftir töku skuldabréfanna til viðskipta. Fer um skattalega meðferð vaxta vegna skuldabréfanna eftir gildandi íslenskum skattalögum á hverjum tíma. Af þessu leiðir að af vöxtum vegna skuldabréfanna er dregin 10% fjármagnstekjuskattur, sbr. 1. mgr. 1. gr. laga nr. 94/1996 um staðgreiðslu skatts á fjármagnstekjur (nema í þeim tilvikum þegar móttakandinn er erlendur og að því gefnu að hann hafi skilað undanþáguvottorði frá ríkisskattstjóra til Arion verðbréfavörslu hf.). Útgefandi ábyrgist að staðgreiðsluskatti af fjármagnstekjum vegna skuldabréfanna verði skilað til ríkissjóðs, sbr. 1. mgr. 3. gr. laga nr. 94/1996.

### Skjöl til sýnis

Meðan lýsing þessi er í gildi er hægt eftir atvikum að nálgast eftirfarandi skjöl á skrifstofu Rekstrarfélags Kaupþings banka hf., Borgartúni 19, 105 Reykjavík, og á heimasíðu sjóðsins ([www.kaupthing.is/?PageID=4205](http://www.kaupthing.is/?PageID=4205)):

- a. Lýsingu þessa
- b. Reglur sjóðsins
- c. Stofnefnahagsreikning sjóðsins dags. 17. mars 2008
- d. Ársreikning sjóðsins fyrir árið 2008

Skjöl í liðum b.-d. eru birt í köflum 7.1-7.3 í lýsingunni.

Meðan lýsing þessi er í gildi er hægt eftir atvikum að nálgast eftirfarandi skjöl á skrifstofu Nýja Kaupþings banka hf., Borgartúni 19, 105 Reykjavík, og á heimasíðu sjóðsins ([www.kaupthing.is/?PageID=4205](http://www.kaupthing.is/?PageID=4205)):

- a. Samþykktir Nýja Kaupþings banka hf. dags. 18. október 2008
- b. Bráðabirgða stofnefnahagsreikning Nýja Kaupþings banka hf.

Skjöl í liðum a.-b. eru birt í köflum 7.4-7.5 í lýsingunni.

## **1. Áhættuþættir**

### **1.1. Almenn**

Fjárfesting í skuldabréfum útgefnum af KB ABS 11 felur í sér áhættu. Verðmæti skuldabréfanna getur lækkað jafnt sem hækkað. Fjárfestar geta tapað verðmæti allrar fjárfestingar sinnar í skuldabréfum útgefnum af KB ABS 11 eða eftir atvikum hluta hennar.

Fyrir neðan er umfjöllun um þá áhættuþætti sem skipta máli fyrir skuldabréf KB ABS 11. Fjárfestar eru hvattir til þess að kynna sér þennan kafla vel, þ.e. kafla 1 (Áhættuþættir).

KB ABS 11 getur fjárfest í fjármálagerningum sem hafa ekki verið teknir til viðskipta á skipulegum verðbréfamarkaði en slíkir fjármálagerningar eru almennt áhættumeiri en þeir sem teknir hafa verið til viðskipta. Takmarkaðar upplýsingar geta legið fyrir um hvern útgefanda en það á þó ekki alltaf við. Fjárfestar eru hvattir til að kynna sér vel fjárfestingarstefnu og upplýsingar um eignasafn KB ABS 11 í kafla 5.2 áður en ákvörðun er tekin um að fjárfesta í skuldabréfum sjóðsins.

KB ABS 11 er fagfjárfestastjóður skv. 4. gr. laga nr. 30/2003 um verðbréfasjóði og fjárfestingarsjóði og fellur undir lið 1 í 2. mgr. 18. gr. fylgiskjals I í reglugerð nr. 243/2006. Takmarkanir á fjárfestingarheimildum verðbréfasjóða og fjárfestingarsjóða sem fram koma í lögum nr. 30/2003 gilda ekki um fagfjárfestastjóði. Áhætta getur fylgt fjárfestingu í skuldabréfum KB ABS 11.

Greiðsluþrotsáhætta sjóðsins er háð greiðsluflæði af fjármálagerningum sem KB ABS 11 fjárfestir í. Í kafla 5.2 um helstu eignir KB ABS 11, er gerð grein fyrir því hvernig skipta meggi upp eignum sjóðsins. Þá ættu fjárfestar að hafa í huga að ávöxtun verðbréfa í fortíð er ekki endilega vísbending um hver ávöxtun verður í framtíðinni.

### **1.2. Markaðsáhætta og gjaldeyrisáhætta**

Í þessum kafla er fjallað um áhættuþætti sem snúa sérstaklega að DB Agriculture Index – Optimum Yield vísitölunni. Þeir þættir kunna að hafa áhrif á ávöxtun skuldabréfa útgefnum af KB ABS 11 þar sem ávöxtun þeirra er tengd gengi DB Agriculture Index – Optimum Yield vísitölunnar. Einnig er fjallað um áhrif gengi íslensku krónunnar gagnvart Bandaríkjadollar á ávöxtun skuldabréfsins þar sem DB Agriculture Index – Optimum Yield vísitalan er í Bandaríkjadal.

Vænt ávöxtun af þeim skuldabréfum útgefnum af KB ABS 11, sem þessi lýsing er gefin út fyrir, ræðst af þróun gengis DB Agriculture Index – Optimum Yield vísitölunnar. Agriculture Index – Optimum Yield er vísitala sem er samsett úr framvirkum samningum á korn (25%), hveiti (25%), sykur (25%) og sojabaunir (25%). Samsetning vísitölunnar er uppfærð árlega. Vísitölunni er ætlað að gera fjárfestum kleift að fjárfesta á einfaldan hátt í vísitölu sem endurspeglar þróun undirliggjandi landbúnaðarafurða.

Ef DB Agriculture Index – Optimum Yield vísitalan hækkar þá bætir það ávöxtun skuldabréfanna en ef vísitalan lækkar þá kemur það hins vegar niður á ávöxtun skuldabréfanna.

Margir þættir geta haft áhrif á gengi DB Agriculture Index – Optimum Yield vísitölunnar. Þeir þættir sem hafa meðal annars áhrifa á gengi landbúnaðarafurða eru almennt efnahagsástand og ófyrirséðir atburðir sem hafa beint eða óbeint áhrif á framboð og eftirspurn.

Söguleg þróun framangreindra vísitalna gefur ekki örugga vísbendingu um þróun vísitölunnar í komandi framtíð.

Þá ræðst ávöxtun af skuldabréfunum, mæld í íslenskum krónum og að því gefnu að vísitalan hafi hækkað á tímabilinu, jafnframt af því hvernig gengi krónu gagnvart Bandaríkjadollar þróast. Ef íslenska krónan veikist gagnvart dollar á tímabilinu bætir það ávöxtun skuldabréfanna, en ef íslenska krónan styrkist gagnvart dollar á tímabilinu þá lækkar ávöxtunin. Ef gengi krónunnar gagnvart dollar helst óbreytt, hefur það ekki áhrif á ávöxtun bréfsins í íslenskum krónum. Á sama hátt og með fjármálagerninga geta margvíslegir hlutir ollið breytingum á gengi gjaldmiðla, s.s. ófyrirséðir atburðir og almennt efnahagsástand. Gengi krónunnar gagnvart dollar getur því styrkst eða veikst yfir líftíma skuldabréfsins.

### **1.3. Skuldsetning KB ABS 11**

KB ABS 11 hefur fjárfest í fjármálagerningum sem lýst er í kafla 5.2. Markaðsverð eigna KB ABS 11 skv. mati vörsluaðila þann 3. febrúar 2009 var 236 millj. kr. og eiginfjárhlutfall miðað við markaðsverð eigna og uppreiknaða stöðu á skuldabréfum útgefnum af sjóðnum var því 2,0%.

### **1.4. Vanskilaáhætta**

Í umfjöllun um skuldabréf útgefin af KB ABS 11 er átt við að lán sé í vanskilum þegar skuldari stendur ekki við þá skilmála sem fram koma í umræddu skuldabréfi. Skuldari er því í vanskilum ef hann stendur ekki við greiðslu gjaldfallinna afborgunar höfuðstóls, vaxta, verðbóta eða annars kostnaðar við innheimtu afborgana af viðkomandi skuldabréfi. Vanskil á greiðslu innláns eða hagnaðs vegna afleiðusamnings eða vanskil vegna annarra fjármálagerninga í eigu KB ABS 11 geta leitt til þess að sjóðurinn geti ekki staðið við skuldbindingar sínar að fullu.

### **1.5. Mótaðilaáhætta**

Áhætta er vegna hugsanlegra afskrifta á eignum sjóðsins sem geta orðið vegna þess að mótaðilar sjóðsins standi ekki við skuldbindingar sínar. Fjárfestar eru því hvattir til þess að kynna sér vel kaflann um helstu eignir sjóðsins (kafla 5.2) og leggja sjálfstætt mat á þá áhættu sem felst í því að fjárfesta í skuldabréfum útgefnum af KB ABS 11.

Mótaðilar sjóðsins, fyrir utan Arion verðbréfavörslu hf. (sem sér um vörslu eigna sjóðsins), eru Nýi Kaupþing banki hf og Deutsche Bank AG, útibú í London. Eignum sjóðsins, þar sem þessir aðilar eru mótaðilar, er ætlað að mæta greiðsluflæði skuldabréfanna sem KB ABS 11 gefur út. Endurgreiðsla skuldabréfa sem KB ABS 11 gefur

út er því háð því að Nýi Kaupþing banki hf. og Deutsche Bank AG, útibú í London standi við sínar skuldbindingar við sjóðinn.

### **1.6. Ábyrgð á greiðslu skuldabréfa sjóðsins**

Samkvæmt 2. mgr. 3. gr. reglna sjóðsins er ábyrgð á greiðslu á skuldbindingum fólgin í þeim eignum sem sjóðurinn á hverju sinni. Rekstrarfélag, vörslufyrirtæki eða viðskiptabanki sjóðsins bera ekki ábyrgð á skuldbindingum sjóðsins. Eigendur hlutdeildarskírteina sjóðsins og aðrir kröfuhafar hans geta eingöngu beint kröfum sínum gegn KB ABS 11 og eignum sem tilheyra honum. Í bókhaldi og ársreikningum rekstrarfélagsins er eignum og skuldbindingum KB ABS 11 haldið aðskildum frá öðrum eignum félagsins og sjóðum á vegum þess.

Áhætta af fjárfestingu í skuldabréfum útgefnum af KB ABS 11 hvílir alfarið á þeim eignum sem sjóðurinn á hverju sinni.

### **1.7. Uppgreiðsluáhætta**

Þann 3. febrúar 2009 voru óuppgreiðanlegar eignir 100% af eignum sjóðsins. Á sama tíma voru óuppgreiðanleg skuldabréf sem sjóðurinn hefur gefið út samtals 100% af útgefnum skuldabréfum.

### **1.8. Rekstraráhætta**

Þar sem enginn eiginlegur rekstur á sér stað í sjóðnum felst rekstraráhætta sjóðsins fyrst og fremst í því að fjárfest sé í samræmi við greiðsluflæði útgefinna skuldabréfa. Séu fjárfestingar ekki með þeim hætti getur það komið niður á getu sjóðsins til að mæta skuldbindingum sínum.

### **1.9. Áhættuþættir sem varða Nýja Kaupþing banka hf.**

Í þessum kafla eru upplýsingar um áhættuþætti sem geta haft áhrif á getu Nýja Kaupþings banka hf. (hér einnig nefnt „Nýja Kaupþing“ eða „bankinn“), sem eina mótaðila útgefanda þar sem mótaðilaáhætta er yfir 20%, til að uppfylla skuldbindingar gagnvart fjárfestum í tengslum við skuldabréfin. Fjárfestar eru hvattir til að kynna sér þennan kafla vel.

Rétt er að benda á að við útgáfu þessarar lýsingar liggur endanlegur stofnefnahagsreikningur bankans, og þar með verðmat eigna, vaxtaberandi skuldir og eigið fé, ekki fyrir.

Starfsumhverfi bankans mun taka miklum breytingum á komandi árum og afkoma hans stýrast af hversu vel tekst til að greiða úr vanda fjölmargra einstaklinga og fyrirtækja. Í því ljósi mun ríkja mikil óvissa um vænt útlánatöp sem og hvernig fjármögnun bankans verði háttáð.

#### **a. Rekstraráhætta**

Rekstri fjármálafyrirtækja er settur rammi í lögum og reglugerðum. Fjármálafyrirtæki, þ.m.t. Nýja Kaupþing, lúta eftirliti opinberra aðila, m.a. Fjármálaeftirlitsins og Samkeppniseftirlitsins. Rekstur fjármálafyrirtækja er áhættusamur að því leyti að oft eiga þau í viðskiptum með háar fjárhæðir sem geta, ef illa fer, bitnað harkalega á við-

komandi fjármálafyrirtæki. Þau geta þannig tapað fjármunum, orðið skaðabótaskyld og/eða misst starfsleyfi. Ýmislegt getur orðið til þess að hafa áhrif á rekstur og rekstrarafkomu fjármálafyrirtækis, m.a. röng ráðgjöf, röng ákvarðanataka, rangar greiningar, röng upplýsingagjöf, bilanir eða aðrir hnökrar á tæknibúnaði og uppsagnir lykilstarfsmanna.

*b. Útlánaáhætta*

Þar sem starfsemi Nýja Kaupþings felst m.a. í móttöku innlána og veitingu útlána er útlánaáhætta stór áhættuþáttur í rekstri bankans. Til þess að lágmarka þessa áhættu kannar bankinn greiðslugetu og tryggingar lántakenda reglulega. Er þetta gert í samræmi við starfsreglur sem bankinn hefur sett sér. Þetta tryggir ekki endurgreiðslu fjármuna og því gerist það að einhverjir viðskiptamenn standa ekki við skuldbindingar sínar og greiða ekki á réttum tíma og í sumum tilvikum greiða þeir alls ekki, og tapar bankinn þá kröfu sinni á hendur þessum aðila, að hluta eða öllu leyti.

*c. Markaðsáhætta*

Markaðsáhætta er einn af helstu áhættuþáttum í rekstri fjármálafyrirtækis, en markaðsáhætta er sú áhætta sem skapast vegna óvissu í flæði framtíðartekna eða gjalda sem afleiðing af vaxtabreytingum, gengisbreytingum eða verðbreytingum á markaði. Markaðsáhætta samanstendur m.a. af vaxtaáhættu, gjaldeyrisáhættu og verð-áhættu.

*Vaxtaáhætta* er sú áhætta sem fylgir breytingum á tekjum og gjöldum ef vextir undirliggjandi fjármálaafurða breytast á ákveðnu tímabili. Vextir á hverjum tíma hafa umtalsverð áhrif á afkomu Nýja Kaupþings þar sem tekjur af eignum og gjöld af skuldum eru í flestum tilvikum tengd vöxtum viðkomandi efnahagsliða og fylgja vextirnir gjarnan almennu vaxtastigi. Vaxtamunur getur á sama hátt orðið til þess að afkoma bankans getur sveiflast nokkuð m.a. ef ójafnvægi er á milli vaxtaberandi eigna og skulda. Vaxtahækkunarir og lækkunarir geta á sama hátt myndað ójafnvægi og áhættu. Til að takmarka vaxtaáhættu er leitast við að hafa sem best jafnvægi á milli fastra og breytilegra vaxtakjara í eigna- og skuldafni bankans. Stefnt er að því að ná sem bestu jafnvægi milli binditíma vaxtaberandi eigna og skulda. Við mat á vaxtaáhættu skal bæði skoða langtíma- og skammtímavaxtanæmi bankans gagnvart vaxtabreytingum. Verðtryggingaráhætta er hluti af vaxtaáhættu en misræmi milli verðtryggðra eigna og skulda eykur áhættu bankans vegna verðlagsbreytinga.

Einn liður í lágmarkun vaxtaáhættu er að lágmarka fastvaxtaáhættu. Mælingar og eftirlit með fastvaxtaáhættu er unnið af áhættustýringu bankans. Stöðu mála eru gerð skil gagnvart eftirlitsaðilum með skýrslugjöf í lok hvers ársfjórðungs. Langtíma-skuldabréf í eigu Nýja Kaupþings er að hluta til með endurskoðunarákvæði vaxtafótar á 3-5 ára fresti. Er það til samræmis við þá innlendu fjármögnun, á borð við verðtryggð innlán og verðtryggð skuldabréfaútgáfu, hjá bankanum

*Gjaldeyrisáhætta* er sú áhætta sem til staðar er vegna mögulegra sveiflna á gengi gjaldmiðla. Sveiflur í gengi íslensku krónunnar munu hafa mikil áhrif á afkomu bankans.

*Verðáhætta* verðbréfa tengist gengi skráðra verðbréfa á skipulegum verðbréfa-markaði. Hlutabréfa-verð er sveiflukennt og helstu áhrifaþættir þess eru í raun framboð og eftirspurn á hverjum tíma. Þeir þættir breytast í takt við aðstæður í hagkerfinu

ásamt því að fylgja breytingum á vaxtastigi hverju sinni. Ein leið til að minnka áhættu í hlutabréfasafni er að dreifa áhættunni með því að fjárfesta í mismunandi tegundum verðbréfa til að minnka sveiflur eignasafnsins. Nýja Kaupþing stýrir áhættu af hlutabréfasafni sínu með vönduðu samvali og stöðugri vöktun á safninu. Áhættustýring vegna skuldabréfa er hliðstæð áhættustýringu vegna hlutabréfa, þ.e. með réttu samvali bréfa og stöðugri vöktun.

*d. Lausaffjár- og fjármögnunaráhætta*

Tryggja þarf að Nýja Kaupþing eigi ávallt nægilegt laust fé til þess að mæta jafnt fyrir séðum sem ófyrir séðum greiðsluskuldbindingum. Til þess að mæta slíkum greiðsluskuldbindingum hefur bankinn lánalínur ásamt því að eiga auðseljanleg verðbréf eins og ríkisskuldabréf og önnur skuldabréf.

*e. Samkeppnisáhætta*

Samkeppni hefur aukist talsvert á fjármálamarkaði síðustu ár og útlit er fyrir að samkeppni eigi enn eftir að aukast mikið með tilkomu nýrra fjárfestingabanka og fjárfestingasjóða. Helstu keppinautar bankans eru önnur fjármálafyrirtæki á Íslandi, s.s. Nýi Glitnir banki hf. og NIB hf.

*f. Stjórnunar- og starfsmannaáhætta*

Starfsemi bankans og árangur í rekstri hans byggist að stórum hluta á þekkingu starfsmanna hans og stjórnenda og er því veruleg áhætta fólgin í því ef lykilstarfsmenn hverfa úr starfi til annarra fyrirtækja.

*g. Lagaleg áhætta*

Fjármálamarkaðurinn er háður lögum og reglum opinberra aðila. Allar breytingar á lögum og reglum á fjármálamarkaði geta þannig haft áhrif á rekstur bankans. Nýja Kaupþing hefur starfsleyfi sem viðskiptabanki skv. lögum um fjármálafyrirtæki nr. 161/2002.

Nýjar lagasetningar og túlkanir framkvæmda- og eftirlitsaðila á gildandi lögum og reglum sem í gildi eru um fjármálastarfsemi kunna að hafa áhrif á rekstur bankans. Fjármálaeftirlitið hefur eftirlit með fjármálafyrirtækjum á markaðnum og leiðbeinandi tilmæli, ákvarðanir og túlkanir stofnunarinnar geta haft áhrif á rekstur bankans.

*h. Dómsmál og gerðadómsmál*

Nýja Kaupþing er ekki aðili að stjórnarsýslu-, dóms eða gerðadómsmálum (þ.m.t. málum sem eru til meðferðar eða yfirvofandi og Nýja Kaupþingi er kunnugt um) sem kunna að hafa haft eða hafa að undanförunu haft veruleg áhrif á fjáhagsstöðu eða arðsemi Nýja Kaupþings.

Aftur á móti er ekki útilokað að ákvörðun Fjármálaeftirlitsins frá 9. október 2008 um að grípa inn í rekstur Kaupþings banka hf., ákvörðun Fjármálaeftirlitsins frá 21. október 2008 um ráðstöfun eigna og skulda Kaupþings banka hf. til Nýja Kaupþings banka hf. eða aðrar ákvarðanir eftirlitsaðila um málefni Kaupþings banka hf. og Nýja Kaupþings banka hf. muni leiða til málaferla, sem gætu m.a. beinst að Nýja Kaupþingi banka hf.



*i. Upplýsingaáhætta*

Traustur rekstur fjármálafyrirtækis byggist á góðum upplýsingakerfum. Áhætta í rekstri þeirra getur falist í röngum og/eða ófullnægjandi upplýsingum í kerfum, rangri notkun þeirra, aðgangsheimildum og öryggismálum. Dregið er úr upplýsingaáhöttu með skipulögðum kerfisprófunum og óháðum afritatökum auk þess sem starfrækt er varakerfi. Komi til þess að kerfin bili, eitt eða fleiri, getur slíkt leitt til verulegs tjóns fyrir bankann.

*j. Áhættumat og áhættustýring*

Áhættureglur og ferlar Nýja Kaupþings tryggja að áhætta í rekstri hans er bæði þekkt og mæld og að eftirlit er haft með áhættunni. Áhættunni er stýrt á þann hátt að hún sé innan þeirra marka sem bankinn hefur sett sér og samræmist kröfum eftirlitsaðila á fjármálamarkaði. Bankinn setur sér stefnu um áhættusamsetningu þannig að sveiflur vegna óvæntra atburða sem hafa áhrif á bæði eigið fé bankans og afkomu séu bæði takmarkaðar og viðráðanlegar.

## **2. Yfirlýsingar**

### **2.1. Yfirlýsing stjórnar Rekstrarfélags Kaupþings banka hf.**

Stjórn Rekstrarfélags Kaupþings banka hf., kt. 700996-2479, Borgartúni 19, 105 Reykjavík, sem fer með æðsta vald í málefnum útgefanda, KB ABS 11, Borgartúni 19, 105 Reykjavík, samkvæmt því sem lög og reglur sjóðsins ákveða, lýsir því yfir að samkvæmt bestu vitund stjórnarinnar séu upplýsingarnar, sem þessi lýsing hefur að geyma, í samræmi við staðreyndir og að engum upplýsingum sé sleppt sem kunna að skipta máli varðandi áreiðanleika hennar.

Reykjavík, 5. febrúar 2009

Sigurður Guðmundsson  
kt. 050977-3749, Sundlaugavegi 37, Rvk.

Birgir Örn Arnarson  
Kt. 010371-5549, Bergsmára 9, Kópavogi

Eiríkur Dór Jónsson  
kt. 140475-4919, Bárugötu 31, 101 Rvk.

### **2.2. Yfirlýsing Nýja Kaupþings banka hf.**

Nýi Kaupþing banki hf., kt. 581008-0150, sem útgefandi hefur fjárfest meira en 20% af brúttóeignum sínum í, lýsir því yfir að samkvæmt bestu vitund hans eru upplýsingarnar, sem kaflar 1.9, 6, 7.4 og 7.5 þessarar lýsingar hafa að geyma, í samræmi við staðreyndir og að engum upplýsingum hafi verið sleppt sem kunna að skipta máli varðandi áreiðanleika framangreindra kafla. Nýi Kaupþing lýsir því jafnframt yfir, að því leyti sem bankanum er kunnugt um og honum er unnt, að upplýsingar í bráðabirgða stofnefnahagsreikningi, sem birtur er í kafla 7.4, eru réttar og að engum staðreyndum sé sleppt sem geri upplýsingarnar ónákvæmar eða misvísandi.

Reykjavík, 5. febrúar 2009

Finnur Sveinbjörnsson, bankastjóri  
kt. 310158-2329, Ásbúð 27, 210 Garðabær

### **2.3. Yfirlýsing umsjónaraðila**

Umsjónaraðili töku skuldabréfa KB ABS 11 til viðskipta í NASDAQ OMX Iceland hf. er Lögfræðisvið Nýja Kaupþings banka hf., kt. 581008-0150, Borgartúni 19, 105 Reykjavík. Umsjónaraðili hefur ekki sjálfstætt skoðað þær upplýsingar sem fram koma í lýsingu þessari, aðrar en þær upplýsingar sem koma fram í köflum 1.9, 6, 7.4 og 7.5. Af þeim sökum ábyrgist umsjónaraðili ekki upplýsingar sem fram koma eða er vísað til í lýsingu þessari, aðrar en þær upplýsingar sem koma fram í köflum 1.9, 6, 7.4 og 7.5 hvorki varðandi nákvæmni þeirra né að þær teljist tæmandi. Umsjónaraðili ábyrgist ekki þær staðreyndir sem birtar eru í lýsingu þessari eða vísað er til í henni eða aðrar upplýsingar sem stafa frá útgefanda í tengslum við útgáfu á skuldabréfum þessum, aðrar en þær sem koma fram í köflum 1.9, 6, 7.4 og 7.5.

Reykjavík, 5. febrúar 2009

Helgi Sigurðsson hrl.  
frkvstj. Lögfræðisviðs Nýja Kaupþings banka hf.

### 3. *Tilkynning til fjárfesta*

Lýsing þessi er gerð til að koma á framfæri upplýsingum vegna fyrirhugaðrar tóku skuldabréfa fagfjárfestasjóðsins KB ABS 11, kt. 541107-9830, til viðskipta í NASDAQ OMX Iceland hf. og koma skulu fram í lýsingum skv. XII. og XV. viðauka fylgiskjals I við reglugerð nr. 243/2006 um gildistöku reglugerðar framkvæmdastjórnarinnar nr. 809/2004 um framkvæmd tilskipunar Evrópuþingsins og ráðsins 2003/71/EB að því er varðar upplýsingar í lýsingum, svo og framsetningu þeirra, upplýsingar felldar inn með tilvísun, og birtingu lýsinganna, svo og dreifingu auglýsinga. Tilgangurinn er m.a. að koma á framfæri þeim upplýsingum sem áskildar eru skv. reglum fyrir útgefendur verðbréfa í NASDAQ OMX Iceland hf. og fjárfestum eru nauðsynlegar til þess að geta myndað sér skoðun á fjárfestingu í skuldabréfum sem tekin eru til viðskipta á grundvelli lýsingar þessarar og útgefin af KB ABS 11.

KB ABS 11 er fagfjárfestasjóður sem rekinn er af Rekstrarfélagi Kaupþings banka hf.

Sjóðurinn hefur selt 247.000.000 króna af nafnvirði af skuldabréfum sjóðsins sem tekin eru til viðskipta skv. lýsingu þessari og hefur Rekstrarfélag Kaupþings banka hf. samið lýsingu þessa. Um er að ræða skuldabréfaflokk að fjárhæð samtals 250.000.000 kr. að nafnvirði. Ekki verður um frekari útgáfu skuldabréfa né sölu nú þegar útgefinna skuldabréfa í eigu útgefanda að ræða af hálfu útgefanda KB ABS 11 .

Fjárfestar eru hvattir til þess að kynna sér sérstaklega kafla 1.6 (Ábyrgð á greiðslu skuldabréfa sjóðsins), sem fjallar m.a. um áhættu og ábyrgð á greiðslu skuldabréfa sem gefin eru út og tekin til viðskipta í NASDAQ OMX Iceland hf. skv. lýsingu þessari.

Meðan lýsing þessi er í gildi er hægt eftir atvikum að nálgast eftirfarandi skjöl á skrifstofu Rekstrarfélags Kaupþings banka hf., Borgartúni 19, 105 Reykjavík, og á heimasíðu sjóðsins ([www.kaupthing.is/?PageID=4205](http://www.kaupthing.is/?PageID=4205)):

- a. Lýsingu þessa
- b. Reglur sjóðsins
- c. Stofnefnahagsreikning sjóðsins dags. 17. mars 2008
- d. Ársreikning sjóðsins fyrir árið 2008

Meðan lýsing þessi er í gildi er hægt eftir atvikum að nálgast eftirfarandi skjöl á skrifstofu Nýja Kaupþings banka hf., Borgartúni 19, 105 Reykjavík, og á heimasíðu sjóðsins ([www.kaupthing.is/?PageID=4205](http://www.kaupthing.is/?PageID=4205)):

- a. Samþykktir Nýja Kaupþings banka hf. dags. 18. október 2008
- b. Bráðabirgða stofnefnahagsreikning Nýja Kaupþings banka hf.

## 4. *Upplýsingar um skuldabréfin*

### 4.1. *Almennt*

#### 4.1.1. *Útgefandi*

Útgefandi skuldabréfanna er KB ABS 11, kt. 541107-9830, Borgartúni 19, 105 Reykjavík (einnig nefndur „sjóðurinn“ í lýsingu þessari). Sjóðurinn er sjóður um sameiginlega fjárfestingu, nánar tiltekið fagfjárfestasjóður skv. 4. gr. laga nr. 30/2003 um verðbréfasjóði og fjárfestingarsjóði. Sjóðurinn er rekinn af Rekstrarfélagi Kaupþings banka hf., kt. 700996-2479, Borgartúni 19, 105 Reykjavík, sími 444 6000 og bréfsími 444 7479.

KB ABS 11 er rekinn í einni deild, sbr. 1. mgr. 3. gr. reglna sjóðsins. Samkvæmt sömu málsgrein fjármagnar sjóðurinn fjárfestingar sínar með útgáfu hlutdeildarskírteina, sbr. 10. gr. reglnanna, og með útgáfu skuldabréfa og skuldaviðurkenninga. Samkvæmt 4. gr. reglna sjóðsins er markmið hans að ávaxta þá fjármuni sem greiddir eru inn í sjóðinn í staðinn fyrir útgefin hlutdeildarskírteini með því að gefa út skuldabréf og aðra fjármálagerninga sem tengjast mismunandi mörkuðum. Sjóðurinn fjárfestir með það að markmiði að tryggja að hann geti mætt greiðsluflæði vegna skuldabréfa og annarra fjármálagerninga sem sjóðurinn gefur út.

Í 4. gr. reglna sjóðsins kemur jafnframt fram að í fjárfestingum til tryggingar á greiðsluflæði skuldabréfa og fjármálagerninga sem sjóðurinn gefur út skal mótaðili og skuldari fjármálagerninga sem sjóðurinn fjárfestir í hafa lánshæfismat sem er a.m.k. A- skv Moody's, Fitch eða Standard & Poors, eða öðru sambærilegu matsfyrirtæki. Sjóðurinn er því ekki skyldugur til að selja fjármálagerninga sem sjóðurinn hefur fjárfest í, þó svo að lánshæfismat skuldara eða mótaðila kunni að lækka eftir að fjárfesting hefur átt sér stað.

Fjárfesting samkvæmt fjárfestingarstefnu er eini tilgangur sjóðsins. Engin önnur starfsemi fer fram á vegum sjóðsins svo ekki er þörf á endurskoðunarnefnd og launa-nefnd.

Í 13. gr. reglna sjóðsins er fjallað um slit sjóðsins. Samkvæmt henni skal sjóðnum slitið eigi síðar en 1. febrúar 2020 nema eigendur hlutdeildarskírteina hafi samþykkt síðari dagsetningu. Þó er rekstrarfélagi sjóðsins heimilt að slíta sjóðnum með sölu eigna og uppgreiðslu skuldbindinga sjóðsins að uppfylltum eftirfarandi skilyrðum: 1) Uppreiknuð staða eigna sjóðsins hefur verið lægri en 10 milljónir króna í þrjá mánuði í röð og 2) Rekstrarfélag sjóðsins hefur með þriggja mánaða fyrirvara tilkynnt hlutdeildarskírteinishöfum að sjóðnum verði slitið.

Nánari upplýsingar um starfsemi sjóðsins má sjá í reglum sjóðsins, sem má finna í kafla 7.3.

KB ABS 11 er lokaður í þeim skilningi að ekki verða gefin út fleiri hlutdeildarskírteini heldur en nú þegar hefur verið gert, sbr. 6. mgr. 7. gr. reglna sjóðsins. Gefnar voru út 600.000 einingar hlutdeildarskírteina og var gengi hvernar einingar á stofndegi 1,0 kr.

#### 4.1.2. Samþykki skuldabréfaútgáfu

Stjórn Rekstrarfélags Kaupþings banka hf. samþykkti þann 11. mars 2008 að framkvæmdastjóri félagsins og sjóðsstjóri fengju heimild til að annast útgáfu skuldabréfa fyrir hönd KB ABS 11 skv. skilmálum skuldabréfa sem tekin eru til viðskipta skv. lýsingu þessari, fyrir allt að 2.000.000.000 kr. Um er að ræða einn lokaðan skuldabréfaflokk. Endanleg stærð flokksins er 250.000.000 kr. að nafnverði.

#### 4.2. Skilmálar skuldabréfanna

##### 4.2.1. Nafnverð, lánstími og sala

Sótt er um töku til viðskipta í NASDAQ OMX Iceland hf. á skuldabréfum KB ABS 11 í neðangreindum flokki:

TL.	Flokkur	Nafnverð	Gjalddagi	Uppgreiðsluheimild	Tegund
1.	KBABS11 DBA2	250.000.000 kr.	24. mars 2009	ekki til staðar	eingreiðslubréf

ISIN-númer skuldabréfanna er IS0000017606.

Nú þegar hafa öll skuldabréfin verið gefin út og 247.000.000 kr að nafnverði seld. Sala og afhending þeirra fór fram gegn staðgreiðslu. Skuldabréfin voru boðin afmörkuðum hópi aðila og er nafnverð hverrar einingar 1.000.000 kr. Skuldabréfin eru í íslenskum krónum.

##### 4.2.2. Greiðsluskilmálar

Auðkenni	:	KBABS11 DBA2
Útgefandi	:	KB ABS 11 (sjóður skv. 4. gr laga nr. 30/2003)
Umsjónaraðili útgáfu	:	Rekstrarfélag Kaupþings banka hf., sem jafnframt er útreikningsaðili.
Heildarheimild	:	ISK 2.000.000.000,00
Fjárhæð útgáfu nú	:	ISK 250.000.000,00
Vextir	:	0%
Greiðsla á gjalddaga fyrir hverja nafnverðseiningu	:	[ISK 1.000.000,00] * 95% + virði hækkunarstuðuls í USD
Virði hækkunarstuðuls í USD er reiknað sem hér segir	:	$\frac{1.000.000,00kr}{(USD/ISK)_0} * Þátttaka * \text{Max} \left[ 0, \frac{INDEX_T}{INDEX_0} - 1 \right]$
Þátttaka	:	115%
INDEX <sub>0</sub>	:	Gildi Deutsche Bank Agriculture Index – Optimum Yield vísitölunnar (Bloomberg auðkenni: DBLCYEAG Index) við lokun markaða þann 14. mars 2008.
INDEX <sub>T</sub>	:	Gildi Deutsche Bank Agriculture Index – Optimum Yield vísitölunnar (Bloomberg auðkenni: DBLCYEAG Index) við lokun markaða þann 16. mars 2009.
Max	:	Með Max og hornklofa í kjölfarið er átt við þá tölu sem hærra er inn í hornklofanum, þ.e.a.s. 0 eða þá tölu sem fæst með því að deila INDEX <sub>T</sub>

	með INDEX <sub>0</sub> , að frádregnum 1.
$(USD/ISK)_0$	: Við útgáfu skuldabréfs þessa jafngildir $(USD/ISK)_0$ : 70,26
Heimild	: Heimild stjórnar Rekstrarfélags Kaupþings banka hf. frá 11. mars 2008

\*Sjá nánari lýsingu á DB Agriculture Index – Optimum Yield vísitölunni í kafla 4.2.15.

Skuldin endurgreiðist að fullu á gjalddaga, þann 24. mars 2009, í samræmi við skilmála skuldabréfsins. Skuld þessi ber ekki vexti. Samkvæmt greiðsluskilmálum er endurgreiðsla skuldabréfsins skv. framansögðu að lágmarki 95% af nafnverði hvers einingar að viðbætti 115% hækkun DB Agriculture Index – Optimum Yield vísitölnnar, greitt í Bandaríkjadollurum (USD).

Hvers konar óviðráðanlegar ytri aðstæður, s.s. jarðskjálfti, flóð eða hryðjuverk, geta valdið röskun á greiðsluuppgjöri og þannig haft áhrif á undirliggjandi þætti skuldabréfanna.

#### 4.2.3. Vextir, verðtrygging og hlunnindi

Skuldabréfin bera ekki vexti og eru ekki verðtryggð. Engin hlunnindi eru tengd skuldabréfunum.

#### 4.2.4. Einingar skuldabréfanna

Hver eining skuldabréfanna er 1.000.000 kr. að nafnverði er fjöldi eininga 250 talsins.

#### 4.2.5. Forgangs- og víkjandi skuldabréf

Í 10. gr. reglna sjóðsins kemur fram að greiðslum sjóðsins skuli ráðstafað í eftirfarandi röð:

- til greiðslu opinberra gjalda og til greiðslu rekstrarkostnaðar sjóðsins.
- í samræmi við skilmála skuldabréfa eða lánasamninga sem KB ABS 11 hefur gert eða gefið út.
- til hludeildarskírteinishafa í samræmi við skilmála þeirra en þess þó gætt að slík ráðstöfun skerði ekki möguleika sjóðsins til að standa við skuldbindingar sínar í framtíðinni miðað við fyrirliggjandi upplýsingar þegar slík ráðstöfun á sér stað. Arður er að hámarki 20% af nafnvirði útgefna hlutdeildarskírteina. Arðgreiðslum skal bætt við höfuðstól sjóðsins.
- til greiðslu breytanlegrar eignastýringarþóknunar sjóðsins.

Skuldabréf sem sjóðurinn hefur gefið út falla undir lið b) hér að ofan.

Samkvæmt sömu grein er sjóðnum heimilt að gefa út víkjandi skuldabréf. Heimilt er að veðsetja eignir sjóðsins til hagsbóta fyrir kröfuhafa einstakra skuldabréfa eða skuldabréfaflokka með þeim afleiðingum að réttindi eigenda almennra skuldabréfa, almennra lánasamninga eða greiðsluloforða skerðist við slíka veðsetningu.

#### **4.2.6. Útgáfudagur, sölugengi og tilgangur sölunnar**

Útgáfudagur skuldabréfanna var 14. mars 2008 og voru skuldabréf að fjárhæð 247.000.000 kr. seld þann dag. Sölugengi skuldabréfanna var 1,00. Ávöxtun skuldabréfanna er tengd hækkun DB Agriculture Index – Optimum Yield vísitölunni, sbr. kafla 4.2.15.

Tilgangur sölunnar var að afla fjár til starfsemi KB ABS 11.

#### **4.2.7. Heildarfjárhæð sem var aflað með sölu skuldabréfanna**

Með sölu skuldabréfanna var aflað 247.000.000 kr. fyrir KB ABS 11.

#### **4.2.8. Greiðslustaður**

Skuldabréfin eru rafrænt skráð. Á gjalddaga ber KB ABS 11 að greiða kostnað af innheimtu greiðslu af skuldabréfinu samkvæmt gjaldskrá Kaupþings banka hf. (nú Nýja Kaupþings banka hf.).

#### **4.2.9. Tryggingar**

Rekstrarfélag Kaupþings banka hf. ábyrgist að eignir KB ABS 11 verði varðveittar í samræmi við reglur sjóðsins og þær nýttar til endurgreiðslu á þeim fjármálagerningum sem sjóðurinn hefur gefið út og til greiðslu á rekstrarkostnaði sjóðsins. Fjárfestar eru hvattir til þess að kynna sér kafla 1 um áhættu sjóðsins og mjög vel kafla 1.6 um ábyrgð á greiðslu skuldabréfanna og reglur KB ABS 11, sem birtar eru í kafla 7.3.

#### **4.2.10. Viðtökudráttur og vanskil skuldara**

Við vanskil skuldara falla dráttarvextir á skuldabréfakröfuna frá gjalddaga til greiðsludags, í samræmi við ákvörðun Seðlabanka Íslands á hverjum tíma um grunn dráttarvaxta og vanefndaálag, sbr. 1. mgr. 6. gr. laga nr. 38/2001 um vexti og verðtryggingu.

Standi skuldari ekki í skilum með greiðslu skuldabréfakröfunnar, verði gert fjárnám hjá skuldara eða skuldari leitar nauðasamninga, er skuldin fallin í gjalddaga án uppsagnar. Þegar skuldin er öll fallin í gjalddaga má gera aðför hjá skuldara til fullnustu skuldarinnar án undangengins dóms eða réttarsáttar skv. 7. tölul. 1. mgr. laga nr. 90/1989 um aðför.

#### **4.2.11. Framsal**

Skuldabréfin eru gefin út rafrænt hjá Verðbréfaskráningu Íslands hf. Um skráningu eignarréttinda að skuldabréfunum gilda ákvæði laga nr. 131/1997 um rafræna eignarskráningu verðbréfa. Samkvæmt 4. mgr. 7. gr. reglna sjóðsins skal stjórn hans samþykkja veðsetningu og framsal hlutdeildarskírteina áður en slík veðsetning eða framsal á sér stað.

Að öðru leyti fer um viðskipti með skuldabréfin eftir reglum NASDAQ OMX Iceland hf. og almennum reglum íslensks kröfuréttar.

#### **4.2.12. Viðskiptavakt og sölutrygging**

Ekki er viðskiptavakt með skuldabréfin og voru þau ekki sölutryggð við útgáfu.



#### **4.2.13. Upplýsingar um löggjöfina sem verðbréfin eru gefin út í samræmi við**

Um skuldabréfin gildir m.a. tilskipun frá 9. febrúar 1798 um áritun afborgana á skuldabréf og lög nr. 131/1997 um rafræna eignarskráningu verðbréfa og jafnframt óskráðar reglur íslensks réttar um viðskiptabréf.

Rísi mál út af skuldabréfunum má reka þau fyrir Héraðsdómi Reykjavíkur skv. ákvæðum XVII. kafla laga nr. 91/1991 um meðferð einkamála.

Kröfur samkvæmt skuldabréfunum fynast á tíu árum frá gjalddaga skv. 5 gr. laga nr. 150/2007 um fyrningu kröfuréttinda. Þetta gildir bæði um greiðslur vegna hækkunarstuðuls skuldabréfsins og tryggða hluta þess.

#### **4.2.14. Skattamál**

Skráð skrifstofa útgefanda er á Íslandi og þar er einnig óskað eftir töku skuldabréfanna til viðskipta. Fer um skattalega meðferð vaxta vegna skuldabréfanna eftir gildandi íslenskum skattalögum á hverjum tíma. Af þessu leiðir að af vöxtum vegna skuldabréfanna er dregin 10% fjármagnstekjuskattur, sbr. 1. mgr. 1. gr. laga nr. 94/1996 um staðgreiðslu skatts á fjármagnstekjur (nema í þeim tilvikum þegar móttakandinn er erlendur og að því gefnu að hann hafi skilað undanþáguvottorði frá ríkisskattstjóra til Arion verðbréfavörslu hf.). Útgefandi ábyrgist að staðgreiðsluskatti af fjármagnstekjum vegna skuldabréfanna verði skilað til ríkissjóðs, sbr. 1. mgr. 3. gr. laga nr. 94/1996.

#### **4.2.15. Vísitalan**

Ávöxtun skuldabréfa í flokknum KBABS11 DBA2 byggir á gengi DB Agriculture Index – Optimum Yield vísitölunnar.

DB Agriculture Index - Optimum Yield er vísitala sem er smíðuð af Deutsche Bank AG, útibú í London og er ætlað að gera fjárfestum kleift að fjárfesta á einfaldan hátt í vísitölu sem endurspeglar verðþróun nokkurra landbúnaðarafurða. Vísitalan er samsett úr framtíðar samningum á korn, hveiti, sykur og sojabaunir í 25% hlutfalli hver afurð. Samsetning vísitölunnar er endurstíllt árlega þannig að innbyggðis hlutföll korns, hveitis, sykurs og sojabauna fari aftur í 25%. Innan ársins getur gengisþróun þessara landbúnaðarafurða verið misjöfn sem verður til þess að hlutföllin riðlast.

Hækki undirliggjandi landbúnaðarafurðir í vísitölunni, þá hækkar vísitalan.

KB ABS 11 hefur keypt valrétt af Deutsche Bank AG, útibú í London sem byggir á gengi DB Agriculture Index – Optimum Yield. Eins og sjá má í kafla 5.2 (Fjárfestingarstefna og helstu eignir útgefanda), er markaðsvirði afleiðunnar þann 3. febrúar 2009 0 millj. kr. eða sem nemur um 0% af eignum KB ABS 11.

Hjá Bloomberg-upplýsingaveitunni ([www.bloomberg.com](http://www.bloomberg.com)) er hægt að fá upplýsingar um þróun og þær sveiflur sem verið hafa á gengi DB Agriculture Index – Optimum Yield

Söguleg þróun framangreindrar vísitölu gefur ekki örugga vísbendingu um þróun vísitölunnar í komandi framtíð.

### **4.3. Taka skuldabréfanna til viðskipta**

#### **4.3.1. Tilgangur töku til viðskipta**

Tilgangur töku skuldabréfanna til viðskipta er að veita fjárfestum upplýsingar um fjárhagsstöðu sjóðsins, færa starfshætti og upplýsingagjöf KB ABS 11 undir reglur NASDAQ OMX Iceland hf., eins og þær eru á hverjum tíma, og jafnframt að auka markaðshæfi skuldabréfa sem fjármagna að mestu leyti fjárfestingar KB ABS 11.

#### **4.3.2. Umsjón með töku skuldabréfanna til viðskipta**

Lögfræðisvið Nýja Kaupþings banka hf., kt. 581008-0150, Borgartúni 19, 105 Reykjavík hefur umsjón með töku skuldabréfanna til viðskipta í NASDAQ OMX Iceland hf.

#### **4.3.3. Taka skuldabréfanna til viðskipta**

Sótt hefur verið um að skuldabréf að nafnvirði 250.000.000 kr. í flokki skuldabréfa KBABS11 DBA2 verði tekinn til viðskipta í NASDAQ OMX Iceland hf., Laugavegi 182, 105 Reykjavík. Þegar hefur verið fjárfest fyrir andvirði hina seldu skuldabréfa, m.a. í afleiðum sem eru nú í eigu KB ABS 11. Verði umsóknin samþykkt, munu skuldabréf að nafnvirði 250.000.000 kr. verða tekin til viðskipta þann 6. febrúar 2009.

Skuldabréfin sem óskað er eftir að verði tekin til viðskipta hafa ekki verið tekin til viðskipta á öðrum skipulegum verðbréfamörkuðum og ekki verður óskað eftir því af hálfu útgefanda að skuldabréf KB ABS 11 verði tekin til viðskipta á öðrum skipulegum verðbréfamörkuðum heldur en hjá NASDAQ OMX Iceland hf.

#### **4.3.4. Kostnaður við töku skuldabréfanna til viðskipta**

Rekstrarfélag Kaupþings banka hf., fyrir hönd KB ABS 11, greiðir allan kostnað við töku skuldabréfanna til viðskipta í NASDAQ OMX Iceland hf., sem er 550.000 kr. Þar af eru 450.000 kr. greiddar til NASDAQ OMX Iceland hf. en annar kostnaður er 100.000 kr. Umsjónaraðili fær ekki greidda þóknun vegna þjónustu sinnar við fyrirhugaða töku víxlanna til viðskipta. Útgefandi ber því ekki kostnað við töku skuldabréfanna til viðskipta í NASDAQ OMX Iceland hf.

## 5. *Upplýsingar um KB ABS 11*

### 5.1. *Útgefandi*

Útgefandi skuldabréfanna er KB ABS 11, kt. 541107-9830. Lögheimili sjóðsins og skrifstofa er að Borgartúni 19, 105 Reykjavík. Sími er 444 6000. Skráningarstaður útgefanda er Reykjavík, Ísland.

Rekstrarfélag Kaupþings banka hf. annast rekstur sjóðsins og starfar félagið eftir lögum nr. 161/2002 um fjármálafyrirtæki og lögum nr. 30/2003 um verðbréfasjóði og fjárfestingarsjóði. KB ABS 11 var stofnaður af Rekstrarfélagi Kaupþings banka hf. með heimild í 4. gr. laga um verðbréfasjóði og fjárfestingarsjóði. Rekstrarfélag Kaupþings banka hf. er að fullu í eigu Nýja Kaupþings banka hf. og tengdra aðila.

Í 3. og 4. gr. reglna sjóðsins er rekstrarformi sjóðsins lýst og fjárfestingarheimildir hans tilgreindar.

KB ABS 11 er rekinn í einni deild. Sjóðurinn gefur út hlutdeildarskírteini og skuldabréf og skuldaviðurkenningar til að fjármagna fjárfestingar sínar í samræmi við fjárfestingarstefnu hans, sbr. 3. gr. reglna sjóðsins.

Dæmigerðir fjárfestar í hlutdeildarskírteinum KB ABS 11 eru fagfjárfestar. Dæmigerðir fjárfestar skuldabréfa útgefnum af sjóðnum eru einnig fagfjárfestar.

Sjóðurinn hefur gefið út hlutdeildarskírteini að nafnvirði 600.000 kr. Ekki stendur til að gefa út fleiri hlutdeildarskírteini í sjóðnum. Hlutdeildarskírteini sjóðsins eru ekki innlausnarskyld að kröfu hlutdeildarskírteinishafa.

Samkvæmt 8. gr. reglna sjóðsins er, eftir greiðslu alls kostnaðar við rekstur sjóðsins, stefnt að því að greiða hlutdeildarskírteinishöfum arð í samræmi við skilmála hlutdeildarskírteinanna. Arður á ári hverju skal að hámarki vera 20% af nafnvirði útgefinna hlutdeildarskírteina. Arði er bætt við höfuðstól sjóðsins og skilar sér til hlutdeildarskírteinishafa í hærra gengi hlutdeildarskírteina. Áður skal sjóðurinn hafa tryggt að slík ráðstöfun skerði ekki möguleika sjóðsins til að standa við skuldbindingar sínar í framtíðinni miðað við fyrirbyggjandi upplýsingar þegar slík ráðstöfun á sér stað.

KB ABS 11 var stofnaður þann 14. mars 2008, enda voru þann dag gefin út hlutdeildarskírteini í sjóðnum, sbr. 2. tölul. 2. gr. reglna sjóðsins. Fjármálaeftirlitinu var tilkynnt um stofnun sjóðsins þann 12. mars 2008.

Rekstartími sjóðsins er ótiltekinn. Í 13. gr. reglna sjóðsins er aftur á móti fjallað um slit sjóðsins. Samkvæmt þeim skal sjóðnum slitið eigi síðar en 1. febrúar 2020 nema eigendur hlutdeildarskírteina hafi samþykkt síðari dagsetningu. Þó er rekstrarfélagi sjóðsins heimilt að slíta sjóðnum með sölu eigna og uppgreiðslu skuldbindinga sjóðsins að uppfylltum eftirfarandi skilyrðum: 1) Uppreiknuð staða eigna sjóðsins hefur verið lægri en 10 milljónir króna í þrjá mánuði í röð og 2) Rekstrarfélag sjóðsins hefur með þriggja mánaða fyrirvara tilkynnt hlutdeildarskírteinishöfum að sjóðnum verði slitið. Nánari upplýsingar um starfsemi sjóðsins má sjá í reglum sjóðsins í kafla 7.3.

Útgefandi er fagfjárfestastjóður skv. 4. gr. laga nr. 30/2003 um verðbréfasjóði og fjárfestingarsjóði. Að því marki sem við á gilda lög nr. 161/2002 um fjármálafyrirtæki og lög nr. 108/2007 um verðbréfavíðskipti um starfsemi sjóðsins. Fjármálaeftirlitið hefur almennt eftirlit með fjármálastarfsemi á Íslandi. Sjóðir skv. 4. gr. laga nr. 30/2003 lúta fagfjárfestastjóðir ekki eftirliti samkvæmt framangreindum lögum. Sjóðurinn hefur það markmið að fjárfesta í fjármálagerningum til þess að tryggja skuldbindingar sínar. Nánari upplýsingar um fjárfestingastefnu er að finna í reglum sjóðsins í kafla 7.3.

Samkvæmt 2. mgr. 3. gr. reglna sjóðsins er ábyrgð á greiðslu á skuldbindingum fólgin í þeim eignum sem sjóðurinn á hverju sinni. Rekstrarfélag, vörslufyrirtæki eða viðskiptabanki sjóðsins bera ekki ábyrgð á skuldbindingum sjóðsins. Eigendur hlutdeildarskírteina sjóðsins og aðrir kröfuhafar hans geta eingöngu beint kröfum sínum gegn KB ABS 11 og eignum sem tilheyra honum. Í bókhaldi og ársreikningum rekstrarfélagsins er eignum og skuldbindingum KB ABS 11 haldið aðskildum frá öðrum eignum félagsins og sjóðum á vegum þess.

KB ABS 11 er einn af mörgum sjóðum sem Rekstrarfélag Kaupþings banka hf. rekur. Samkvæmt 13. gr. laga nr. 30/2003 og 2. mgr. 10. gr. reglna sjóðsins hefur hver sjóður rekstrarfélagsins aðgreindan fjárhag. Rekstrarfélagið er að fullu í eigu Nýja Kaupþings banka hf. og tengdra aðila. Rekstrarfélagið er því hluti af samstæðuuppgjöri Nýja Kaupþings banka hf. KB ABS 11 er, líkt og aðrir sjóðir á vegum rekstrarfélagsins, ekki hluti af samstæðuuppgjöri Nýja Kaupþings banka hf.

Hvorki Nýi Kaupþing banki hf., Rekstrarfélag Kaupþings banka hf. né Arion verðbréfavarsla hf. ábyrgjast greiðslur skuldabréfa KB ABS 11, sbr. kafla 1.6.

## **5.2. Fjárfestingarstefna og helstu eignir útgefanda**

KB ABS 11 er sjóður sem hefur það markmið að fjárfesta m.a. í fjármálagerningum og fjármagna kaupin með útgáfu hlutdeildarskírteina og skuldabréfa.

Fjárfestingarstefnu KB ABS 11 er að finna í 4. gr. reglna sjóðsins. Markmið sjóðsins er að ávaxta þá fjármuni sem greiddir eru inn í sjóðinn í staðinn fyrir útgefin hlutdeildarskírteini með því að gefa út skuldabréf og aðra fjármálagerninga sem tengjast mismunandi mörkuðum. Sjóðurinn fjárfestir með það að markmiði að tryggja að hann geti mætt greiðsluflæði vegna skuldabréfa og annarra fjármálagerninga sem sjóðurinn gefur út. Í fjárfestingum til tryggingar á greiðsluflæði skuldabréfa og fjármálagerninga sem sjóðurinn gefur út skal mótaðili og skuldari fjármálagerninga sem sjóðurinn fjárfestir í hafa lánshæfismat sem er a.m.k. A- skv Moody's, Fitch eða Standard & Poors, eða öðru sambærilegu matsfyrirtæki. Sjóðurinn er ekki skyldugur til að selja fjármálagerninga og skuldabréf sem sjóðurinn hefur fjárfest í þó að lánshæfismat skuldara eða mótaðila sé lækkað eftir að fjárfestingin hefur átt sér stað.

Fjárfestingarstefnan er eftirfarandi fjárfestingar í:

- a) Fjármálagerningum, s.s. verðbréfum, afleiðum og peningamarkaðsskjölum, jafnt innan sem utan skipulegra verðbréfamarkaða. Með afleiðum er átt við afleiðum á verðbréfavísitölur, vexti, skuldabréf, hlutabréf, verðbréfasjóði, gengi gjaldmiðla, hrávörur eða fasteignir. Gagnaðili skal lúta eftirliti stofnunar sem

er sambærileg Fjármálaeftirlitinu. Með peningamarkaðsskjölum er átt við greiðsluhæf skjöl sem verslað er með á peningamarkaði og hægt er að meta til verðs.

- b) Innlánnum fjármálafyrirtækja sem hafa staðfestu í ríki innan Evrópska efnahagssvæðisins. Þó er sjóðnum heimilt að binda fé í innlánnum fjármálafyrirtækja með staðfestu utan evrópska efnahagssvæðisins, ef hægt er að sýna fram á að fjármálafyrirtækin búi við sambærilegar reglur um áhættu og eftirlit og gilda innan evrópska efnahagssvæðisins.

Sjóðnum er heimilt að fjárfesta í fjármálagerningum eða hverju sem er, sem ekki er tilgreint í liðum a)-b), sé það gert í þeim tilgangi að mæta og tryggja greiðsluflæði vegna skuldabréfa eða fjármálagerninga sem sjóðurinn gefur út. Sjóðnum er heimilt að ávaxta laust fé í peningamarkaðssjóði.

Sjóðurinn hefur heimild til skuldsetningar, sbr. útgáfu skuldabréfa sjóðsins, en þá þarf hann að fjárfesta til tryggingar á þeim skuldbindingum þannig að markaðsáhætta sjóðsins hlutleysist. Sjóðurinn hefur ekki heimild til lántöku sem getur haft áhrif á greiðsluflæði skuldbindinga sjóðsins og útgefina skuldabréfa sjóðsins. Þá takmarkast fjárfestingar sjóðsins vegna skuldbindinga og skuldabréfa sem sjóðurinn gefur út.

14. gr. reglna sjóðsins gildir um breytingu á reglum sjóðsins, þ.m.t. fjárfestingarstefnu hans. Rekstrarfélagi sjóðsins er óheimilt að breyta reglum sjóðsins og þar með fjárfestingastefnu sjóðsins þessum nema að undangenginni tilkynningu til allra hlutdeildarskírteinishafa með 45 daga fyrirvara.

Sjóðurinn hefur ekki og mun ekki á líftíma sínum fjárfesta í einum eða fleiri sjóðum um sameiginlega fjárfestingu sem heimilt er að fjárfesta meira en 20% af brúttóeignum sínum í öðrum sjóðum um sameiginlega fjárfestingu (opnum og/eða lokuðum).

Samkvæmt mati vörsluaðila eigna útgefanda, sbr. 9. gr. reglna sjóðsins, voru eignir stærstu mótaðila sem standa á bak við kröfur og eignir KB ABS 11 þann 3. febrúar 2009:\*

Nafn mótaðila	Markaðsverð	Hlutfall af eignum
Nýi Kaupþing banki hf.	236 millj. kr.	100%
Deutsche Bank AG, útibú í London	0 millj. kr.	0%
<b>Samtals</b>	<b>236 millj. kr.</b>	<b>100%</b>

Samkvæmt töflunni að ofan eru Nýi Kaupþing banki hf. og Deutsche Bank AG útibú í London einu mótaðilar sjóðsins í fjárfestingum. Frekari umfjöllun um Nýja Kaupþing banka hf. er að finna í kafla 6.

Í skráningarkerfi KB ABS 11 eru eignir flokkaðar niður í eftirfarandi flokka miðað við 3. febrúar 2009:\*

Yfirflokkur	Fjöldi nafna	Stærsti aðili	Hlutfall af yfirflokk	Stærð Yfirflokks	Hlutfall yfirflokks af eignum
Skuldabréf banka, innlán og/eða reiðufé	1	Nýi Kaupþing banki hf.	100%	236 m.kr.	100%
Afleiður	1	Deutsche Bank AG útibú í London	100%	0 m.kr.	0%
SAMTALS	2			236 m.kr.	100%

Pann 3. febrúar 2009 var bókfært virði hvers skuldabréfs 938.360 kr.\*

\* Ofangreindar tölur eru ekki endurskoðaðar.

Allar eignir sjóðsins eru fjármálagerningar sem ekki hafa verið teknir til viðskipta á skipulegum verðbréfamarkaði. Þær afleiður sem sjóðurinn hefur fjárfest í eru til tryggingar á greiðsluflæði skuldabréfa sem sjóðurinn hefur gefið út.

Fjárfestingar sjóðsins í sjóðum um sameiginlega fjárfestingu eru ekki takmarkaðar að öðru leyti en því að slíkar fjárfestingar geta ekki haft áhrif greiðsluflæði vegna útgefna skuldabréfa sjóðsins. KB ABS 11 er því heimilt að fjárfesta fyrir meira en 40% af brúttóeignum sínum í öðrum sjóðum um sameiginlega fjárfestingu, hafi það ekki áhrif á greiðsluflæði vegna útgefna skuldabréfa sjóðsins. Þegar þessi lýsing er gefin út hefur sjóðurinn ekki nýtt þá heimild. Að öðru leyti takmarkast fjárfestingar sjóðsins við fjárfestingarstefnu, sbr. 4. gr. reglna sjóðsins. Rekstrarfélag sjóðsins og vörsluaðili hans fylgjast að öðru leyti með því að fjárfestingar sjóðsins séu í samræmi við fjárfestingarstefnu hans. Brot á fjárfestingartakmörkunum útgefanda eru ekki tilkynnt sérstaklega til fjárfesta.

Afleiður sem eru í eigu sjóðsins þar sem Deutsche Bank AG, útibú í London, er mótaðili eru fjármálagerningar sem ekki hafa verið teknir til viðskipta á skipulegum verðbréfamarkaði og eru í vörslu hjá Deutsche Bank AG, útibú í London. Arion, vörsluaðili sjóðsins, metur virði afleiðna sjóðsins vikulega. Mat á virði afleiða byggir á verðmæti undirliggjandi eigna, verðþróun og flökti þeirra.

Vörsluaðili sjóðsins fær upplýsingar um mat á verðmæti innlána sjóðsins daglega frá mótaðilum sjóðsins.

### 5.3. *Upplýsingar um mótaðila sjóðsins í fjárfestingum*

Eini mótaðili sjóðsins, þar sem mótaðilaáhætta er umfram 20% af eignum sjóðsins, er Nýi Kaupþing banki hf.

Frekari upplýsingar um Nýja Kaupþing banka hf. er að finna í kafla 6 í lýsingu þessari.

### 5.4. *Fjárhagsstaða og rekstrarafkoma*

Fjárhagsstaða sjóðsins er góð ef tekið er tillit til getu sjóðsins til þess að mæta skuldbindingum sínum. Innlán sjóðsins hafa sveiflast í takt við vaxtaþróun og verðmæti afleiða sjóðsins hafa hreyfst í samræmi við undirliggjandi vísitölu afleiðanna. Hvorki

hefur orðið greiðslufall af eignum sjóðsins né af nokkrum öðrum skuldbindingum mótaðila sjóðsins. Þann 3. febrúar 2009 voru heildareignir sjóðsins skv. mati vörslu- aðila um 236 millj. kr. til tryggingar á seldum útgefnum skuldabréfum.

Þar sem enginn eiginlegur rekstur er í sjóðnum sveiflast eignir hans fyrst og fremst í tak við þróun á gengi DB Agriculture Index – Optimum Yield vísitölunnar. Vísitalan lækkaði töluvert strax eftir útgáfu skuldabréfanna 14. mars 2008 og hafði í maí 2008 lækkað um 17% frá útgáfudegi. Í lok júní hafði hún svo hækkað aftur um u.þ.b. 20% miðað við gildi sitt í maí og var þá nánast í sama gildi og við útgáfu skuldabréfanna. Vísitalan hefur lækkað nokkuð jafnt og þétt síðan þá hún náði sínu lægsta gildi í byrjun desember 2008 og hafði þá lækkað um 50% frá útgáfudegi skuldabréfanna. Frá því í desember 2008 hefur vísitalan hækkað aðeins. Þann 3. febrúar 2009 hafði vísitalan lækkað um u.þ.b. 43% frá útgáfudegi skuldabréfanna.

Eins og áður hefur verið lögð áhersla á, þá endurspeglar eignir sjóðsins skuldbindingar hans þannig að allar sveiflur á eignum koma einnig fram í sveiflum á skuldum.

### **5.5. Mat á eignum sjóðsins**

Samkvæmt 9. gr. reglna sjóðsins er sjóðurinn gerður upp í ISK.

Í 9. gr. kemur fram að mat á eignum sjóðsins skuli á hverjum tíma endurspeglar raunverulegt virði þeirra að teknu tilliti til markaðsaðstæðna. Fjármálagerningar, sem teknir hafa verið til viðskipta á skipulegum verðbréfamarkaði, skuli metnir samkvæmt dagslokagengi viðkomandi skipulegs verðbréfamarkaðar, en virði annarra fjármála- gerninga skal háð mati rekstarfélags, undir eftirliti vörslufélags og ytri endurskoð- anda, að teknu tilliti til markaðsaðstæðna hverju sinni. Skal rekstrarfélagið halda skrá yfir mat fjármálagerninga sem ekki hafa verið teknir til viðskipta á skipulegum verð- bréfamarkaði þar sem fram koma forsendur matsins. Skal rekstrarfélagið mynda sér- stakan niðurfærslureikning vegna slíkra fjármálagerninga til að gengi hlutdeildarskír- teina endurspegli sem best verðmæti eigna sjóðsins á hverjum tíma.

Samkvæmt 9. gr. getur rekstrarfélagið samið við þriðja aðila um að annast framan- greint mat á eignum sjóðsins sem ekki hafa verið teknar til viðskipta á skipulegum verðbréfamörkuðum.

Sjóðnum er ekki heimilt að fresta mati á verðmæti eigna útgefanda.

### **5.6. Þjónustusamningur**

Rekstrarfélagið sér um rekstur sjóðsins skv. reglum hans. Samkvæmt 6. gr. reglnanna er kostnaður vegna reksturs sjóðsins eftirfarandi:

Föst þóknun: Sjóðurinn greiðir rekstrarfélaginu fasta þóknun sem er á ársgrund- velli 0,5% af meðalstöðu eigna sjóðsins (skv. 9. gr.) að frádregnum skuldum (að undanskildum fjármálagerningum útgefnum af sjóðnum) og skal greiðslan innt af hendi mánaðarlega.

Breytanleg eignastýringarþóknun: Sjóðurinn greiðir rekstrarfélaginu breytanlega þóknun sem nemur þeim hagnaði sem eftir stendur í sjóðnum þegar liðir a), b) og c) skv. 10. gr. reglna sjóðsins hafa verið greiddir. Breytanleg þóknun er

greidd til rekstrarfélagsins ársfjórðungslega. Breytanleg þóknun er greidd til rekstrarfélags þegar sjóðurinn hefur tryggt að slík ráðstöfun skerði ekki möguleika sjóðsins til að standa við skuldbindingar sínar í framtíðinni miðað við fyrirliggjandi upplýsingar þegar slík ráðstöfun á sér stað. Breytanleg þóknun er ekki greidd nema arður sem nemur 20% af nafnvirði hlutdeildarskírteina hafi verið tryggður ár hvert.

Árleg vörsluþóknun vörslufyrirtækis sjóðsins greiðist af þóknun rekstrarfélagsins. Aðrar viðskiptaþóknanir, s.s. vegna kaup og sölu fjármálagerna sjóðsins, greiðir sjóðurinn sjálfur.

Sjóðurinn greiðir ekki önnur gjöld en þau sem tiltekin eru í 6. gr. reglna sjóðsins.

Þar sem um hlutfallstölur er að ræða er ekki hægt að tilgreina þóknunina sem tiltekna fjárhæð.

Tekið er á mögulegum hagsmunaárekstrum milli útgefanda annars vegar og þjónustuaðila hans hins vegar með því ákveða þóknanir til þeirra í reglum sjóðsins.

### **5.7. Fjármögnun og viðskipti**

Sjóðurinn mun fjárfesta í samræmi við fjárfestingarstefnu sjóðsins, sbr. 4. gr. reglna sjóðsins.

Sjóðnum er hemilt að fjármagna fjárfestingar sínar með lántöku í bönkum eða spari-sjóðum, útgáfu skuldabréfa og/eða skuldaviðurkenninga og hlutdeildarskírteina, sbr. 3. mgr. 10. gr. reglna sjóðsins. Sjóðurinn hefur nýtt sér þá heimild að gefa út skuldabréf og hlutdeildarskírteini. Skuldabréfin í skuldabréfaflokknum KBABS11 DBA2 eru þau einu sem gefin hafa verið út af sjóðnum. Ekki er fyrirséð að sjóðurinn gefi út skuldabréf á næstunni, en slíkt er þó heimilt. Þá er notkun sjóðsins á því fjármagni sem hann aflar bundið við þær heimildir sem sjóðurinn hefur skv. reglum hans.

KB ABS 11 hefur átt viðskipti við Nýja Kaupþing banka hf. (áður Kaupþing banki hf.) og Deutsche Bank AG, útibú í London, með þeim hætti að sjóðurinn hefur lagt fé í innlán til Nýja Kaupþings banka hf. og gert afleiðusamning við Deutsche Bank AG, útibú í London. Þar hefur sjóðurinn búið við sömu kjör og aðrir markaðsaðilar. Hlutfall eigna sjóðsins þar sem Nýi Kaupþing banki hf. og Deutsche Bank AG, útibú í London eru mótaðilar má sjá í töflu í kafla 5.2.

Þann 3. febrúar 2009 hafði KB ABS 11 keypt gjaldeyri af Nýja Kaupþingi banka hf. sem nemur um 36 millj. kr. eða u.þ.b. 15% af eignum sjóðsins við stofnun hans.

Arður er ekki greiddur úr sjóðnum enda bætast tekjur sjóðsins við eignir hans og hækka þar af leiðandi gengi hlutdeildarskírteina.

### **5.8. Mikilvægar breytingar á fjárhags- eða viðskiptastöðu sjóðsins**

Frá 31. desember 2008 til 3. febrúar 2009 hafa verið litlar sveiflur í gengi vísitölnunnar sem er undirliggjandi í afleiðu sjóðsins. Gengið hefur lækkað um u.þ.b. 4% frá því 31. desember 2008 og hafði nánast öll sú lækkun komið fram í fyrstu viku janúar mánaðar 2009. Í kafla 5.2 (Fjárfestingarstefna og helstu eignir útgefanda) má sjá mat



vörsluaðila eigna sjóðsins á virði eigna sjóðsins miðað við 3. febrúar 2009. Þessar breytingar hafa ekki eiginleg áhrif á getu sjóðsins til að standa við skuldbindingar sínur, heldur aðeins virði útgefina skuldabréfa.

### **5.9. Endurskoðandi**

Endurskoðandi sjóðsins er KPMG hf., kt. 590975-0449, Borgartúni 27, 105 Reykjavík og Reynir Stefán Gylfason, löggiltur endurskoðandi, fyrir hönd KPMG hf. Reynir Stefán er meðlimur í Félagi löggiltra endurskoðenda. Reynir Stefán hefur endurskoðað og áritað án fyrirvara stofnefnahagsreikning sjóðsins og endurskoðað og áritað án fyrirvara ársreikning sjóðsins fyrir tímabilið 4. febrúar til 31. desember 2008.

### **5.10. Rekstrarfélagið**

#### **5.10.1. Almennar upplýsingar**

Rekstrarfélag Kaupþings banka hf., kt. 700996-2479, með skráða skrifstofu að Borgartúni 19, 105 Reykjavík, fer með rekstur sjóðsins í samræmi við lög nr. 30/2003 um verðbréfasjóði og fjárfestingarsjóði. Rekstrarfélagið er hlutafélag og var stofnað þann 26. september 1996. Skráningarstaður rekstrarfélagsins er Reykjavík, Ísland. Sími rekstrarfélagsins er 444 6000.

Félagið er að fullu í eigu Nýja Kaupþings banka hf. og tengdra aðila. Rekstrarfélag Kaupþings banka hf. rekur verðbréfasjóði, fjárfestingarsjóði og fagfjárfestasjóði skv. lögum nr. 30/2003.

Starfsleyfi félagsins tekur auk leyfis til reksturs verðbréfasjóða og annarra sjóða um sameiginlega fjárfestingu til eignastýringar, fjárfestingarráðgjafar og vörslu og stjórnunar fjármálagerninga í sameiginlegri fjárfestingu. Félagið hefur á að skipa starfsfólki sem sérhæft sig í stjórnun fjárfestingarsamvals sjóða um sameiginlega fjárfestingu og sérgreindra verðbréfasafna fagfjárfesta.

#### **5.10.2. Hlutafé og samþykktir**

Hlutafé Rekstrarfélags Kaupþings banka hf. er að fjárhæð 43,5 millj. kr., sbr. 4. gr. samþykta félagsins, og er allt útgefið og greitt. Hver hlutur er 1 kr. að nafnvirði. Að óbreyttum samþykktum er ekki heimilt að gefa út frekara hlutafé. Hlutafé hefur ekki verið hækkað eða lækkað á því tímabili sem sögulegar fjárhagsupplýsingar taka til.

Samkvæmt 5. gr. samþykta félagsins fylgja engin sérréttindi hlutum í félaginu og eru hluthafar ekki skyldir til að þola innlausn á hlutum sínum nema lög standi til annars.

Sá sem eignast hlutabréf í félaginu getur ekki beitt réttindum sínum sem hluthafi nema nafn hans hafi verið skráð í hlutaskrá eða hann hafi tilkynnt og fært sönnur á eign sína á hlutnum, sbr. 3. mgr. 6. gr. samþykta félagsins. Þar segir jafnframt að menn öðlist þó eigi atkvæðisrétt fyrr en að liðnum 14 dögum frá því að nafn þeirra var skráð í hlutaskránnu.

Samkvæmt 3. gr. samþykta félagsins er tilgangur félagsins hvers konar daglegur rekstur verðbréfa- og fjárfestingarsjóða skv. II. og III. kafla laga nr. 30/2003 um verðbréfasjóði og fjárfestingarsjóði og annarra sjóða um sameiginlega fjárfestingu, sbr. 7. tölul. 1. mgr. 4. gr. laga nr. 161/2002 um fjármálafyrirtæki. Tilgangur félagsins er jafnframt eignastýring, fjárfestingarráðgjöf og varsla og stjórnun fjármálagerninga í

sameiginlegri fjárfestingu skv. 7. tölul. 1. mgr. 4. gr., sbr. b-liður 6. tölul. 1. mgr. 3. gr. og 1.-3. tölul. 1. mgr. 27. gr. laga nr. 161/2002. Einnig rekstur sem nauðsynlegur er fyrir tilgang félagsins.

Samkvæmt 1. mgr. 7. gr. samþykktá félagsins fara hluthafar með ákvörðunarvald sitt á hluthafafundum. Aðalfund skal boða fyrir lok aprílmánaðar ár hvert samkvæmt 2. mgr. 7. gr. Þar segir jafnframt að til aðal- og aukafundar skal boða með bréfi til hluthafa með skemmst viku fyrirvara en lengst fjögurra vikna fyrirvara.

Samkvæmt 1. mgr. 11. gr. samþykktá félagsins skipa þrjú menn stjórn félagsins og jafn margir til vara og skulu þeir kjörnir á aðalfundi félagsins ár hvert. Samkvæmt 1. mgr. 13. gr. fer stjórn með málefni félagsins nema þar sem öðruvísi er ákveðið í samþykktum þessum. Samkvæmt 12. gr. skal halda stjórnarfundum þegar einhver stjórnarmanna, endurskoðandi eða framkvæmdastjóri krefst þess. Fundir stjórnar eru lögmatir ef þrjú stjórnarmanna sækja fund og til gildrar samþykktar fundarins þarf þrjú atkvæði.

Stjórnarmenn skulu vera lögráða, fjár síns ráðandi og mega ekki á síðustu þremur árum hafa í tengslum við atvinnurekstur hlotið dóm fyrir refsiverðan verknað samkvæmt almennum hegningarlögum eða lögum um hlutafélög, bókhald, ársreikninga, gjaldþrot eða opinber gjöld, sbr. 1. mgr. 11. gr. samþykktá félagsins. Stjórnarmenn skulu búa yfir nægjanlegri þekkingu og starfsreynslu til að geta gegnt stöðu sinni á tilhlýðilegan hátt og mega þeir ekki hafa sýnt af sér hátt semi sem gefur tilefni til að atla að þeir misnoti aðstöðu sína eða skaði fyrirtækið, sbr. 2. mgr. sömu greinar.

Samkvæmt 1. mgr. 15. gr. samþykktá félagsins annast framkvæmdastjóri daglegan rekstur félagsins. Samkvæmt sömu málsgrein skal framkvæmdastjóri vera búsettur hér á landi, vera lögráða, hafa óflekkað mannorð, vera fjár síns ráðandi og má ekki á síðustu fimm árum hafa í tengslum við atvinnurekstur hlotið dóm fyrir refsiverðan verknað samkvæmt almennum hegningarlögum eða lögum um hlutafélög, einkahlutafélög, bókhald, ársreikninga, gjaldþrot eða opinber gjöld.

### **5.10.3. Stjórn, framkvæmdastjóri og sjóðsstjóri**

KB ABS 11 er fagfjárfestasjóður og stundar því ekki eiginlega starfsemi. Sökum þessa er hvorki til staðar félagsstjórn né framkvæmdarstjóri. Rekstrarfélag Kaupþings banka hf. fer með æðsta vald í málefnum sjóðsins samkvæmt því sem lög og reglur sjóðsins ákveða. Stjórn sjóðsins er því sú sama og stjórn rekstrarfélagsins. Hér að neðan eru upplýsingar um stjórnarmenn og framkvæmdastjóra rekstrarfélagsins. Stjórnarmenn og framkvæmdastjóri rekstrarfélagsins ásamt sjóðsstjóra útgefanda þiggja ekki laun eða önnur hlunnindi frá útgefanda.

*Birgir Örn Arnarson.* Meðstjórnandi síðan 8. apríl 2004. Birgir er framkvæmdastjóri áhættustýringarsviðs Nýja Kaupþings banka hf. Birgir útskrifaðist með BS-gráðu í stærðfræði frá University of Kansas árið 1994 og doktorsgráðu frá Cornell University í aflfræði (*e. theoretical and applied mechanics*) árið 1999. Birgir starfaði hjá Kaupþingi banka hf. á árunum 1999-2008, þar af sem framkvæmdastjóri áhættustýringarsviðs bankans á Íslandi frá árinu 2005. Birgir hefur lokið prófi í verðbréfavíðskiptum.

Á síðustu fimm árum hefur Birgir átt sæti í stjórn Kaupthing Advisory Company S.A. og Alpha Management Company og Hlutabréfasjóði Búnaðarbankans hf. Í dag er

Birgir stjórnarmaður í Kaupþingi Líftryggingum hf., Verðlaunasjóði Guðmundar P. Bjarnasonar og GIR Fund Management Company. Að öðru leyti á Birgir ekki nú eða hefur ekki átt á síðustu 5 ár aðild að stjórn, framkvæmdastjórn eða eftirlitsstjórn eða verið sameigandi félags.

*Sigurður Guðmundsson.* Meðstjórnandi síðan 10. desember 2007. Sigurður er lögfræðingur í Lögfræðiráðgjöf Nýja Kaupþings banka hf. Sigurður útskrifaðist með Cand. jur.-gráðu frá Háskóla Íslands árið 2006 og öðlaðist réttindi til að starfa sem héraðsdómslögmaður árið 2007. Sigurður starfaði hjá Lögfræðiráðgjöf Kaupþings banka hf. á árunum 2004-2008.

Að öðru leyti á Sigurður ekki nú eða hefur ekki átt á síðustu 5 ár aðild að stjórn, framkvæmdastjórn eða eftirlitsstjórn eða verið sameigandi félags.

*Eiríkur Dór Jónsson.* Varamaður í stjórn síðan 10. desember 2007. Eiríkur Dór starfar á áhættustýringarsviði Nýja Kaupþings banka hf. Þar áður var hann forstöðumaður markaðsáhættu hjá Kaupþingi banka hf. Eiríkur Dór lauk verkfræðiprófi frá Háskóla Íslands árið 1999 og mastersgráðu í verkfræði frá Cornell háskóla árið 2003. Eiríkur Dór hóf störf hjá Kaupþingi banka hf. árið 1999 og tók við starfi forstöðumanns markaðsáhættu árið 2005.

Að öðru leyti á Eiríkur ekki nú eða hefur ekki átt á síðustu 5 ár aðild að stjórn, framkvæmdastjórn eða eftirlitsstjórn eða verið sameigandi félags.

*Ómar Kaldal Ágústsson.* Framkvæmdastjóri Rekstrarfélags Kaupþings banka hf. Ómar starfaði á eignastýringarsviði Landsbankans við rekstrar- og árangursstjórnun frá 2000-2005. Hann hefur starfað hjá Rekstrarfélagi Kaupþings banka hf. síðan 2005.

Ómar á ekki nú og hefur ekki átt síðustu 5 ár aðild að stjórn, framkvæmdastjórn eða eftirlitsstjórn eða verið sameigandi félags.

*Sigurður R. Steinarsson.* Sjóðsstjóri (*investment manager*) útgefanda. Sigurður útskrifaðist frá Háskóla Íslands árið 2005 með B.Sc í vélaverkfræði og árið 2006 með M.Eng í verkfræði frá Cornell University. Sigurður hefur auk þess lokið prófi sem löggildur verðbréfamiðlari. Sigurður hóf störf hjá Rekstrarfélagi Kaupþings banka hf. árið 2006. Sigurður hefur sérfræðipækkingu og reynslu í sjóðastýringu. Sigurður starfar nú í skuldabréfateymi rekstrarfélagsins.

Sigurður var skipaður sjóðsstjóri sjóðsins af stjórn Rekstrarfélags Kaupþings banka hf. 4. nóvember 2008. Samkvæmt samþykkt stjórnar rekstrarfélagsins frá 11. mars 2008 og viðauka við stjórnarsamþykktina frá 4. nóvember 2008 heimilaði stjórn rekstrarfélagsins Sigurði og framkvæmdastjóra rekstrarfélagsins að skrifa sameiginlega undir lánasamning og/eða skuldabréf fyrir hönd sjóðsins fyrir allt að 2.000.000.000 kr. í samræmi við reglur sjóðsins. Stjórn heimilaði jafnframt Sigurði og framkvæmdastjóra rekstrarfélagsins, í samráði við lögfræðinga rekstrarfélagsins, að undirrita nauðsynleg skjöl til að hefja starfsemi sjóðsins og undirrita skjöl vegna fjárfestinga sjóðsins.

Sigurður á ekki nú og hefur ekki átt síðustu 5 ár verið aðild að stjórn, framkvæmdastjórn eða eftirlitsstjórn eða verið sameigandi félags.

Heimilisföng vinnustaða ofangreindra aðila er Borgartún 19, 105 Reykjavík. Símanúmer vinnustaða ofangreindra aðila er 444 6000.

Engin fjölskyldutengsl eru milli ofangreindra aðila. Enginn ofangreindra aðila hefur verið sakfelldur vegna svikamála síðastliðin fimm ár, hlotið opinbera kærú og/eða viðurlög af hálfu lögboðinna yfirvalda eða eftirlitsyfirvalda síðastliðin fimm ár eða verið dæmdur vanhæfur til að starfa sem aðili í stjórn, framkvæmdastjórn eða eftirlitsstjórn útgefanda verðbréfa eða til að stjórna eða stýra verkefnum hjá útgefanda verðbréfa síðustu fimm árin. Birgir Örn var framkvæmdastjóri og Eiríkur Dór var forstöðumaður hjá Kaupþingi banka hf. þegar Fjármálaeftirlitið greip inn í rekstur bankans 9. október 2008. Sigurður var varastjórnarmaður í Kaupthing [Hong Kong] Limited þegar félagið óskaði eftir gjaldþrotaskiptum 20. október 2008. Að öðru leyti hafa stjórnarmenn og framkvæmdastjóri rekstrarfélagsins og sjóðsstjóri ekki verið aðilar að gjaldþroti, skiptameðferð eða félagsslitum síðustu fimm árin vegna starfa sinna sem aðili að stjórn, framkvæmdastjórn eða eftirlitsstjórn.

Ekki er um neina hagsmunaárekstra að ræða milli skyldustarfa hjá þeim einstaklingum, sem fjallað er um í þessum undirkafla, fyrir KB ABS 11 og persónulegra hagsmuna þeirra og/eða annarra skyldustarfa þeirra. Þá eru engir hagsmunaárekstrar á milli stjórnar Rekstrarfélags Kaupþings banka hf. og framkvæmdarstjórnar félagsins.

#### **5.10.4. Stjórnarhættir**

Stjórnarmenn rekstrarfélagsins voru kjörnir í stjórn á aðalfundi Rekstrarfélags Kaupþings banka hf. sem haldinn var þann 10. desember 2007. Stjórnarmenn rekstrarfélagsins eru kjörnir til næsta aðalfundar. Ómar Kaldal Ágústsson tók við starfi framkvæmdastjóra rekstrarfélagsins þann 1. mars 2007 og er ráðinn í það starf ótímabundið. Sigurður Ríkhart Steinarsson tók við starfi sjóðstjóra sjóðsins þann 4. nóvember 2008 og er ráðinn í það starf ótímabundið.

Engir aðilar að stjórn rekstrarfélagsins, framkvæmdastjóri rekstrarfélagsins eða sjóðsstjóri hafa gert starfssamninga við útgefanda eða eitthvert dótturfyrirtækja hans um að þau greiði hlunnindi við starfslok.

KB ABS 11 hefur ekki endurskoðunar- eða launanevnd. KB ABS 11 uppfyllir ekki Leiðbeiningar Viðskiptaráðs Íslands, NASDAQ OMX Iceland hf. og Samtaka atvinnulífsins um stjórnarhætti fyrirtækja, enda fagfjárfestasjóður.

#### **5.10.5. Endurskoðandi**

Endurskoðandi rekstrarfélagsins er KPMG hf., kt. 590975-0449, Borgartúni 27, 105 Reykjavík og Reynir Stefán Gylfason, löggiltur endurskoðandi, fyrir hönd KPMG hf. Reynir Stefán er meðlimur í Félagi löggiltra endurskoðenda.

#### **5.11. Vörslufyrirtæki**

Vörslufyrirtæki sjóðsins er Arion verðbréfavarsla hf., kt. 470502-4520, Ármúla 13, 108 Reykjavík („Arion“) samkvæmt samningi þar um milli Arion og rekstrarfélagsins. Skráningarstaður vörslufyrirtækis sjóðsins er Reykjavík, Ísland. Sími vörslufyrirtækisins er 528 2800.

Arion var stofnað 30. apríl 2002. Arion er hlutafélag og er að fullu í eigu Nýja Kaupþings banka hf. og tengdra aðila.

Meginstarfsemi félagsins er að starfrækja verðbréfaþjónustu skv. lögum nr. 108/2007 um verðbréfavíðskipti, einkum verðbréfavörslu og þjónustu henni tengda. Arion hefur starfsleyfi sem verðbréfafyrirtæki og starfar skv. lögum nr. 161/2002 um fjármála-fyrirtæki.

Stjórn Arion skipa Finnur Sveinbjörnsson (stjórnarformaður), kt. 310158-2329, bankastjóri Nýja Kaupþings banka hf., Guðný Arna Sveinsdóttir, kt. 090266-3069, Einar Már Hjartarson, kt. 040373-4549, aðstoðarframkvæmdastjóri Viðskiptaumsjónar Nýja Kaupþings banka hf., Helgi Sigurðsson hrl., kt. 260361-5629, framkvæmdastjóri Lögfræðisviðs Nýja Kaupþings banka hf. og Kristján Ásgeir Þorbergsson hrl., kt. 300357-4159, sjálfstætt starfandi lögmaður.

Framkvæmdastjóri Arion er Guðrún Blöndal, kt. 270360-3869.

Auk verðbréfavörslu sinnir Arion ýmsum öðrum verkefnum í rekstri sjóðsins. Samkvæmt samningi hefur rekstrarfélag sjóðsins útvistað til Arion ýmsum lögbundum verkefnum rekstrarfélagsins, s.s. að annast ákvörðun og útreikning á bókfærðu virði eigna sjóðsins. Jafnframt annast Arion útreikninga á verðmæti hlutdeildarskírteina sjóðsins og vörslu hlutdeildarskírteina og annarra gagna um viðskipti. Hefur útvistun á framangreindum verkefnum rekstrarfélagsins engin áhrif á ábyrgð rekstrarfélagsins gagnvart eigendum hlutdeildarskírteina.

Samkvæmt sama samningi annast Arion jafnframt og ber ábyrgð á bókhaldi og uppgjöri sjóðsins í samræmi við reglur sjóðsins og bókhaldslög. Arion sér um að útbúa og senda efnahags- og rekstrarreikninga skv. lögum til endurskoðanda. Aðrar skýrslugjafir til opinberra aðila vegna sjóðsins eru jafnframt í höndum Arion ef efnið varðar þá þætti sem Arion hefur tekið að sér samkvæmt samningnum. Í lok hvers ársfjórðungs sér Arion um að greiða umsýsluþóknun rekstrarfélagsins fyrir sjóðinn.

Rekstrarfélagi Kaupþings banka hf. er heimilt að skipta um vörslufyrirtæki, sbr. 2. mgr. 5. gr. reglna sjóðsins, að fengnu samþykki Fjármálaeftirlitsins sbr. 2. mgr. 21. gr. laga nr. 30/2003 um verðbréfasjóði og fjárfestingarsjóði.

Fjárfestar geta kynnt sér bókfært virði eigna í ársreikningum og árshlutareikningum útgefanda. Að öðru leyti er fjárfestum ekki tilkynnt um bókfært virði eigna.

Sjóðnum er ekki heimilt að fresta mati á eignum sjóðsins.

### **5.12. Ágreiningsmál**

Við útgáfu þessarar lýsingar á sjóðurinn ekki aðild að neinum ágreiningsmálum fyrir stjórnvöldum, dómstólum eða gerðardómstólum og hefur ekki átt aðild að slíkum málum frá stofnun hans.

### **5.13. Upplýsingaskylda**

Rekstrarfélag Kaupþings banka hf. mun birta árs- og hálfársuppgjör KB ABS 11 opinberlega í samræmi við almenna skyldu sjóðsins til að birta umræddar upp-

lýsingar. Hægt verður að nálgast uppgjörin á starfsstöð rekstrarfélagsins að Borgartúni 19, 105 Reykjavík.

#### **5.14. Samþykki skuldabréfaútgáfu**

Stjórn Rekstrarfélags Kaupþings banka hf. samþykkti þann 11. mars 2008 að sjóðsstjóri sjóðsins og framkvæmdastjóri rekstrarfélagsins fengju heimild til að annast útgáfu skuldabréfa fyrir hönd KB ABS 11 fyrir allt að 2.000.000.000 kr. að nafnvirði. Endanleg útgáfa flokksins er 250.000.000 kr. að nafnvirði.

#### **5.15. Stofnun KB ABS 11**

Í samræmi við 4. gr. laga nr. 30/2003 um verðbréfasjóði og fjárfestingarsjóði var Fjármálaeftirlitinu tilkynnt um sjóðinn 12. mars 2008. Aftur á móti var sjóðurinn formlega stofnaður 14. mars 2008, sbr. 2. tölul. 2. gr. reglna sjóðsins, þar sem segir að stofndagur sjóðsins skuli vera sá dagur sem rekstrarfélag sjóðsins gefur út hlutdeildarskírteini sjóðsins í fyrsta skipti.

#### **5.16. Óvenjuleg viðskipti og lánaþyrirgreiðsla**

Ekki er um að ræða nein óvenjuleg viðskipti né nokkurs konar lánaþyrirgreiðslu sjóðsins við rekstrarfélag sjóðsins né við stjórnarmenn, starfsmenn eða endurskoðendur rekstrarfélags sjóðsins.

#### **5.17. Peningaþvætti**

Rekstraraðili og vörsluaðili skulu í starfi sínu fyrir hönd sjóðsins fylgja í einu og öllu ákvæðum laga nr. 64/2006 um aðgerðir gegn peningaþvætti og fjármögnun hryðjuverka. Hlutdeildarskírteinisaðilar (áskriftaraðilar) hafa þannig sannað á sér deili þegar þess var óskað með því að framvísa fullgildum persónuskilríkjum. Ef um lögaðila er að ræða skal kanna hvort viðkomandi hafi heimild til að skuldbinda lögaðilann.

## **6. Upplýsingar um Nýja Kaupþing banka hf.**

### **6.1. Almennar upplýsingar**

Lög- og viðskiptaheiti er Nýi Kaupþing banki hf. og kennitala hans er 581008-0150 (hér einnig nefnt „Nýja Kaupþing“ eða „bankinn“). Samkvæmt 1. mgr. 2. gr. er heimilisfang Nýja Kaupþings að Arnarhvoli, 150 Reykjavík, Íslandi. Höfuðstöðvar og pósthfang bankans eru að Borgartúni 19, 105 Reykjavík, Íslandi. Skráningarstaður er Reykjavík, Ísland. Sími er 444 7000 og heimasíða er [www.kaupthing.is](http://www.kaupthing.is).

Rekstrarform Nýja Kaupþings er viðskiptabanki skv. IV. kafla laga nr. 161/2002 um fjármálafyrirtæki. Nýi Kaupþing starfar eftir lögum nr. 161/2002 og lögum nr. 2/1995 um hlutafélög.

Stofnfundur og samþykktir Nýja Kaupþings eru dagsettar 18. október 2008. Nýi Kaupþing banki hf. tók við innlendri bankastarfsemi Kaupþings banka hf. með ákvörðun Fjármálaeftirlits frá 21. október 2008, um ráðstöfun eigna og skulda Kaupþings banka hf. til Nýja Kaupþings banka hf., í kjölfar þess að Fjármálaeftirlitið tók yfir rekstur Kaupþings banka hf. þann 9. október 2008 á grundvelli laga nr. 125/2008 um heimild til fjárveitingar úr ríkissjóði vegna sérstakra aðstæðna á fjármálamarkaði o.fl.

Stofnefnahagsreikningur Nýja Kaupþings banka hf., sem gildir til bráðabirgða, var birtur þann 14. nóvember 2008. Bráðabirgða stofnefnahagsreikning bankans er að finna í kafla 7.4. Um er að ræða bráðabirgðatölur sem háðar eru endurmati sem nú er hafið. Niðurstöður endurmatsins áttu að liggja fyrir innan 90 daga frá ákvörðun Fjármálaeftirlitsins frá 21. október 2008, sbr. 11. tölul. þeirrar ákvörðunar, en hafa ekki verið birtar við dagsetningu þessarar lýsingar.

### **6.2. Saga og þróun**

Kaupþing banki hf., forveri Nýja Kaupþings, var stofnaður af átta Íslendingum í febrúar 1982. Félagið var skráð hjá fyrirtækjaskrá Ríkisskattstjóra 16. ágúst sama ár. Árið 1986 seldu stofnfélagarnir 49 af hundraði hlutabréfa sinna til sparisjóðanna. Sama ár hóf Verðbréfaþing Íslands hf. starfsemi sína og var Kaupþing banki hf. einn fimm stofnaðila. Fjórum árum síðar, árið 1990, eignaðist Búnaðarbanki Íslands 50% hluta í Kaupþingi banka hf. og átti þá hlut til jafns við sparisjóðina, sem á sama tíma juku eignaraðild sína um 1%. Árið 1996 eignuðust sparisjóðirnir hlut Búnaðarbanka Íslands og var Kaupþing banki hf. þá alfarið í eigu sparisjóðanna.

Eignarhald á bankanum hélst nánast óbreytt þar til í september 2000 þegar Kaupþing banki hf. var skráður á Verðbréfaþing Íslands. Í kjölfar skráningarinnar drógu sparisjóðirnir úr eignaraðild sinni, en einstaklingar og fagfjárfestar juku hlutdeild sína að sama skapi. Bankinn fékk fjárfestingarbankaleyfi árið 1997 og öðlaðist viðskiptabankaleyfi í janúar 2002. Árið 2003 sameinaðust Kaupþing banki hf. og Búnaðarbanki Íslands hf. undir nafninu Kaupþing Búnaðarbanki hf. Síðar var nafninu breytt í Kaupþing banki hf.

Í kjölfar mikilla erfiðleika á fjármálamarkaði greip Fjármálaeftirlitið inn í rekstur Kaupþings banka hf. þann 9. október 2008 til að tryggja áframhaldandi viðskiptabankastarfsemi á Íslandi. Innrip Fjármálaeftirlitsins var gert á grundvelli 5. gr. laga nr.

125/2009 um heimild til fjárveitingar úr ríkissjóði vegna sérstakra aðstæðna á fjármálamarkaði o.fl. Fjármálaeftirlitið skipaði Kaupþingi banka hf. skilanefnd sem skyldi fara með öll málefni bankans, þ.á m. að hafa umsjón með allri meðferð eigna bankans. Í skilanefndinni áttu sæti Finnur Sveinbjörnsson hagfræðingur (formaður), Guðný Arna Sveinsdóttir viðskiptafræðingur, Knútur Þórhallsson löggiltur endurskoðandi, Steinar Þór Guðgeirsson hrl. og Bjarki H. Diego hrl.

Með ákvörðun Fjármálaeftirlitsins frá 21. október 2008, um ráðstöfun eigna og skulda Kaupþings banka hf. til Nýja Kaupþings banka hf., tók Nýi Kaupþing banki hf. við innlendri bankastarfsemi Kaupþings banka hf. Ákvörðun Fjármálaeftirlitsins er birt á heimasíðu Fjármálaeftirlitsins, [www.fme.is](http://www.fme.is).

Nýi Kaupþing var stofnaður 18. október 2008, en þá áttu eftirfarandi einstaklingar sæti í stjórn bankans: Ólafur Hjálmarsson (stjórnarformaður), Helga Óskarsdóttir, Einar Gunnarsson, Jónína Björg Bjarnadóttir og Sigurður Þórðarson. Þann 7. nóvember 2008 skipaði viðskiptaráðherra núverandi stjórn bankans, sem fjallað er um í kafla 6.5.3.

### **6.3. Hlutfé og samþykktir**

Hlutfé Nýja Kaupþings er 775.000.000 kr., sbr. 4. gr. samþykktá félagsins. Íslenska ríkið er eigandi þess.

Samkvæmt 2. mgr. 2. gr. samþykktá Nýja Kaupþings er stofnun félagsins liður í aðgerð skv. heimild í 5. gr. laga nr. 125/2008 um heimild til fjárveitinga úr ríkissjóði vegna sérstakra aðstæðna á fjármálamarkaði o.fl.

Samkvæmt 3. gr. samþykktanna er tilgangur félagsins að starfrækja viðskiptabanka. Skal félaginu heimilt að stunda hverja þá starfsemi sem fjármálaafyrirtækjum er heimil lögum samkvæmt á hverjum tíma sem og aðra starfsemi í eðlilegum tengslum við hana.

Samkvæmt 7. gr. er æðsta vald í málefnum félagsins í höndum lögmætra hluthafafunda. Samkvæmt 8. gr. skal boða hluthafafundi með almennri auglýsingu með a.m.k. viku fyrirvara. Samkvæmt 9. gr. skal halda aðalfundi félagsins fyrir lok apríl mánaðar ár hvert.

Samkvæmt 1. mgr. 14. gr. er stjórn félagsins skipuð fimm mönnum og jafnmörgum til vara. Formann skal kjósa sérstaklega en stjórnin skiptir að öðru leyti með sér störfum. Kjörtímabil stjórnarmanna er eitt ár. Þrír stjórnarmenn rita félagið fullkominni ritun, sbr. 1. mgr. 15. gr.

Samkvæmt 16. gr. samþykktanna ræður stjórn framkvæmdastjóra og ákveður starfskjör hans. Framkvæmdastjóri hefur með höndum stjórn á daglegum rekstri félagsins og kemur fram fyrir þess hönd í öllum málum sem varða venjulegan rekstur. Hann sér um reikningshald og ráðningu starfsliðs. Framkvæmdastjóra ber að veita stjórnarmönnum og endurskoðanda allar upplýsingar um rekstur félagsins sem þeir kunna að óska og veita ber samkvæmt lögum.



Samkvæmt 1. mgr. 11. gr. fylgir eitt atkvæði hverri krónu hlutafjár. Samkvæmt 17. gr. fylgja engin sérréttindi hlutum í félaginu. Hluthafi þarf ekki að sæta innlausn hluta sinna nema félaginu verði slitið slitið eða hlutaféð löglega lækkað.

Samþykktunum má breyta á lögætum aðalfundi eða aukafundi með 2/3 hlutum greiddra atkvæða, svo og með samþykki hluthafa sem ráða yfir a.m.k. 2/3 hlutum af því hlutafé í félaginu sem farið er með atkvæði fyrir á fundinum, enda sé mætt fyrir a.m.k. helming hluthafa á fundinum og annað atkvæðamagn er ekki áskilið í samþykktum eða landslögum, sbr. 18. gr. samþykktanna.

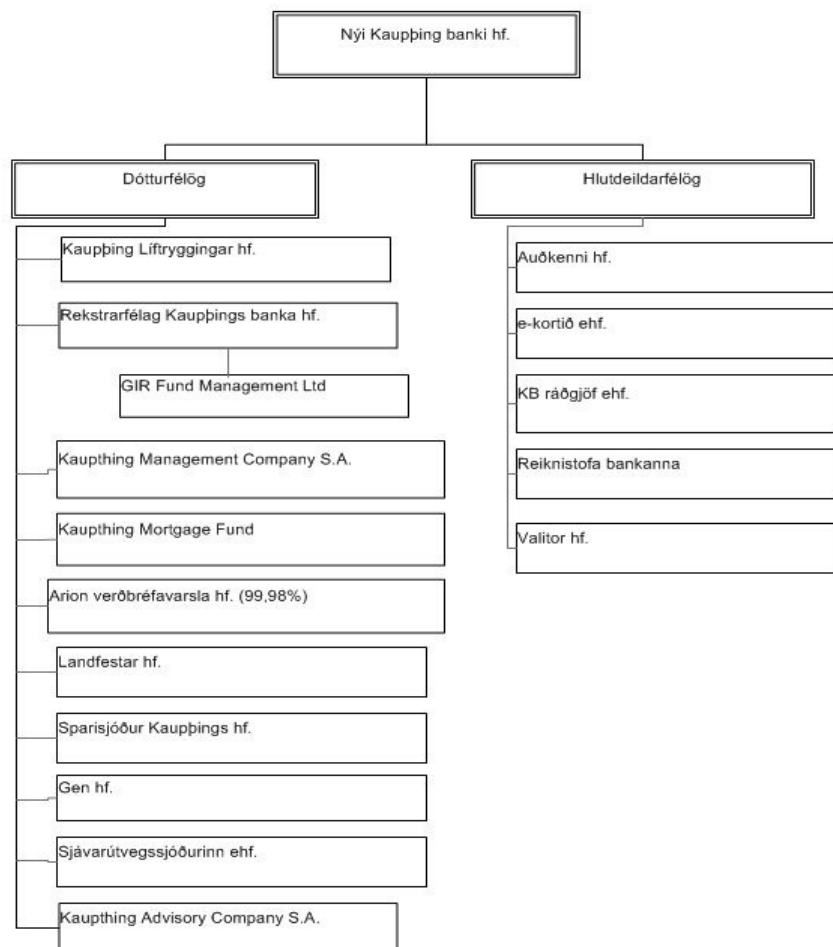
## 6.4. Starfsemi og skipulag

### 6.4.1. Starfsemi

Nýi Kaupþing er fjármálafyrirtæki þar sem hagsmunir viðskiptavinarins eru ávallt í fyrirrúmi. Bankinn veitir allhliða fjármálaþjónustu á Íslandi, hvort sem er fyrir einstaklinga eða fyrirtæki.

### 6.4.2. Skipulag

Nýi Kaupþing á 10 dótturfélög og hluti í 5 hlutdeildarfélagum. Skipulagi bankans verður best lýst með neðangreindri mynd.



Mynd 1: Ættartré Nýja Kaupþings banka hf. Eignarhlutur Nýja Kaupþings banka hf. í dótturfélögum er 100% nema annað sé tekið fram á myndinni. Ættartréð er birt með fyrirvara um breytingar þar sem endanlegur stofnefnahagsreikningur Nýja Kaupþings liggur ekki fyrir.

Lýsing á mikilvægum dótturfélögum Nýja Kaupþings:

*Kaupþing líftryggingar hf.* Félagið hefur starfsleyfi sem vátryggingarfélag og býður upp á mars konar persónutryggingar sem rúmast innan laga um líftryggingarstarfsemi. Félagið er skráð og hefur aðsetur á Íslandi. Nýja Kaupþing og tengd félög eiga 100% hlutfjár í félaginu.

*Arion verðbréfavarsla hf.* Félagið hefur starfsleyfi sem verðbréfafyrirtæki. Félagið býður fjármálafyrirtækjum, verðbréfasjóðum og lífeyrissjóðum sérsniðna umsýslu og heildarlausnir vegna uppgjors og vörslu verðbréfa sem og reikningshald sjóða. Félagið er skráð og hefur aðsetur á Íslandi. Nýja Kaupþing á 99,98% hlutfjár í félaginu.

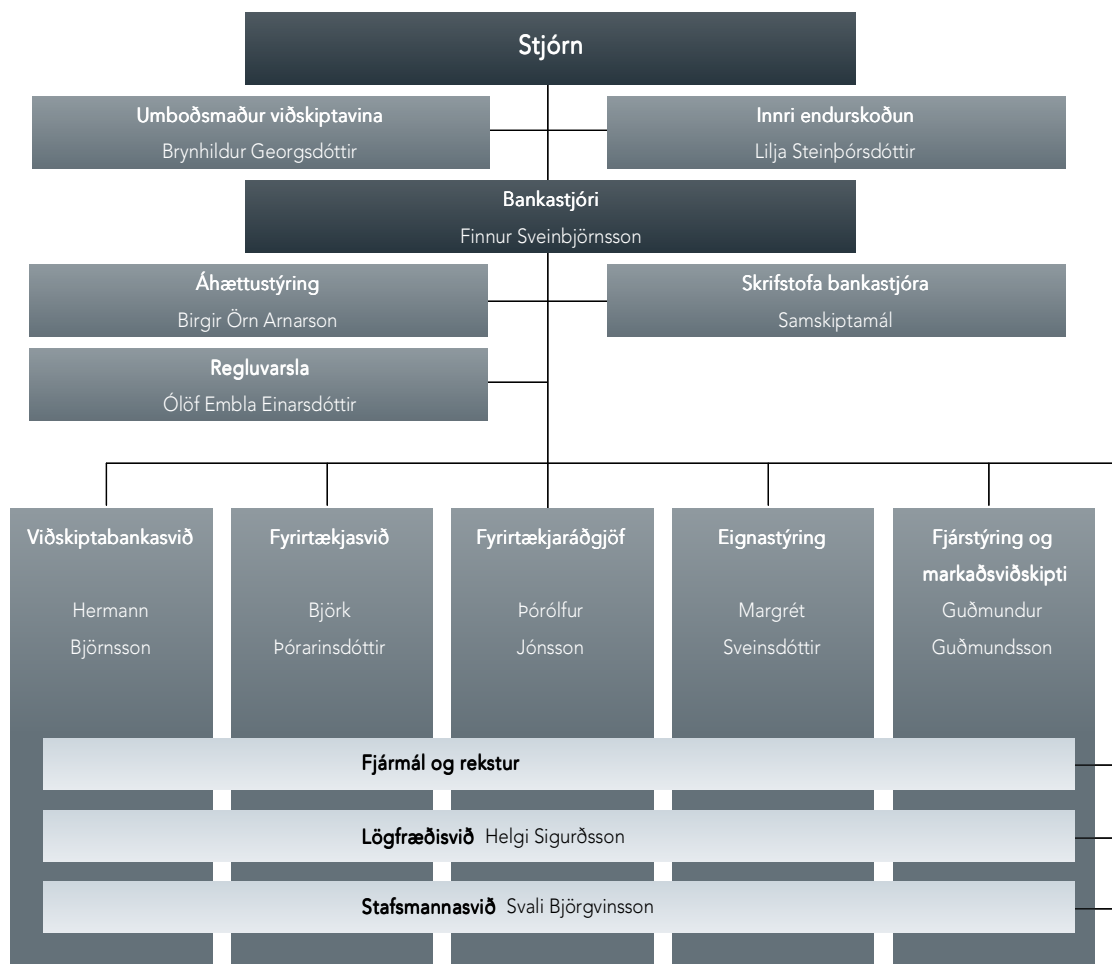
*Rekstrarfélag Kaupþings banka hf.* Félagið hefur starfsleyfi sem rekstrarfélag verðbréfasjóða. Rekstrarfélagið rekur verðbréfasjóði, fjárfestingarsjóði og fagfjárfestingarsjóði. Félagið er skráð og hefur aðsetur á Íslandi. Nýja Kaupþing og tengd félög eiga 100% hlutfjár í félaginu.

*Landfestar hf.* Tilgangur félagsins er eignarhald, þróun og útleiga fasteigna. Félagið er skráð og hefur aðsetur á Íslandi. Nýja Kaupþing og tengd félög eiga 100% hlutfjár í félaginu.

## **6.5. Stjórnarhættir, stjórn og helstu stjórnendur**

### **6.5.1. Almenn**

Skipurit bankans samanstendur af stjórn, bankastjóra, fimm afkomusviðum og þremur stoðsviðum. Auk þess eru í skipuritinu fjórar deildir sem heyra undir stjórn og bankastjóra: Innri endurskoðun, áhættustýring, skrifstofa bankastjóra og regluvarsla. Undir stjórn bankans heyrir jafnframt umboðsmaður viðskiptavina.



Mynd 2: Skipurit Nýja Kaupþings banka hf. Margrét Sveinsdóttir og Brynhildur Georgsdóttir munu hefja störf hjá Nýja Kaupþingi í febrúar 2009. Tilkynt hefur verið um starfslok Svala Björgvinssonar hjá bankanum.

Bankinn rekur nú samtals 26 útibú um allt land og 2 afgreiðslustaði. Höfuðstöðvar Nýja Kaupþings eru í Borgartúni 19, 105 Reykjavík. Allar frekari upplýsingar um útibú bankans er að finna á heimasíðu bankans, [www.kaupthing.is](http://www.kaupthing.is).

Með stjórn Nýja Kaupþings fer stjórn og bankastjóri.

### 6.5.2. Stjórnarhættir

Stjórn Nýja Kaupþings fylgir samþykktum bankans í störfum sínum. Núgildandi samþykktir bankans eru frá 18. október 2008, en þær má finna í kafla 7.5.

Stjórn félagsins hefur sett sér starfsreglur stjórnar, sbr. 2. mgr. 54. gr. laga nr. 161/2002 um fjármálafyrirtæki. Samkvæmt 2. mgr. 6. gr. reglnanna skal stjórnin setja á stofn starfskjaranefnd sem starfar innan settra starfsreglna sem stjórn setur. Í nefndinni skuli sitja a.m.k. þrír stjórnarmenn. Samkvæmt 1. mgr. 7. gr. skal stjórnin setja á stofn endurskoðunarnefnd sem starfar innan settra starfsreglna sem stjórn setur. Í nefndinni skuli sitja a.m.k. þrír stjórnarmenn. Ekki er búið að skipa í þessar nefndir.

Stjórnarmenn Nýja Kaupþings voru skipaðir í stjórn bankans af viðskiptaráðherra þann 7. nóvember 2008. Finnur Sveinbjörnsson var ráðinn í starf bankastjóra Nýja Kaupþings þann 22. október 2008 og er ráðinn í það starf til ársloka 2009. Fram-

kvæmdastjórar bankans voru ráðnir í störf sína þann 1. nóvember 2008 og eru ráðnir ótímabundið. Margrét Sveinsdóttir mun hefja störf hjá bankanum í febrúar 2009.

Engir stjórnarmenn Nýja Kaupþings, bankastjóri eða framkvæmdastjórar hafa gert starfssamninga við Nýja Kaupþing eða dótturfélag um greiðslu hlunninda við starfslok.

Nýi Kaupþing uppfyllir ekki Leiðbeiningar Viðskiptaráðs Íslands, NASDAQ OMX Iceland hf. og Samtaka atvinnulífsins um stjórnarhætti fyrirtækja, enda fullnægir stjórn bankans ekki því skilyrði að a.m.k. tveir stjórnarmenn séu óháðir stærsta (eina) hluthafa bankans.

### 6.5.3. Stjórn

Stjórn Nýja Kaupþings skipa Magnús Gunnarsson (stjórnarformaður), Auður Finnbogadóttir, Erna Bjarnadóttir, Helga Jónsdóttir og Drífa Sigfúsdóttir.

Varastjórn Nýja Kaupþings skipa Sigurgeir Brynjar Kristgeirsson, Jónína A. Sanders, Steingrímur Ólafsson, Eiríkur Jónsson og Helgi Birgisson.

Upplýsingar um stjórnarmenn eru þessar:

*Magnús Gunnarsson, stjórnarformaður.* Magnús útskrifaðist með Cand. Oecon. gráðu frá Háskóla Íslands árið 1971. Magnús hefur gegnt starfi framkvæmdastjóra Sölusambands íslenskra fiskframleiðenda, Vinnuveitendasambands Íslands, Arnarflugs hf. og verið aðstoðarframkvæmdastjóri Olúfélagsins hf. Starfsstöð: Laugavegi 7, 101 Reykjavík.

Á síðustu árum hefur Magnús verið stjórnarformaður Hf. Eimskipafélags Íslands hf. Fjárfestingarbanka atvinnulífsins hf. og Búnaðarbanka Íslands og stjórnarmaður VBS fjárfestingarbanka hf. Í dag er Magnús stjórnarformaður Urriðaár ehf., M2 fjárfestingarfélag ehf., Thomson-Reuter á Íslandi og stjórnarmaður Capital ehf., Íslenskrar Flugmiðlunar ehf. Að öðru leyti á Magnús ekki nú eða hefur ekki átt á síðustu 5 ár aðild að stjórn, framkvæmdastjórn eða eftirlitsstjórn eða verið sameigandi félags.

*Auður Finnbogadóttir.* Auður útskrifaðist sem viðskiptafræðingur árið 1992 og með MBA gráðu frá Háskólanum í Reykjavík frá 2005. Auður hefur lokið prófi í verðbréfavíðskiptum. Auður var meðstofnandi og starfaði sem framkvæmdastjóri MP fjárfestingarbanka hf. á árunum 1999-2003. Á árunum 2006-2008 var Auður framkvæmdastjóri A verðbréfa hf. Auður hefur aðsetur í Borgartúni 19, 105 Reykjavík.

Í dag er Auður stjórnarformaður Norðlenska ehf., stjórnarmaður í Landsneti hf., stjórnarformaður Auðgar ehf. og stjórnarmaður í RÚV ohf. Að öðru leyti á Auður ekki nú eða hefur ekki átt á síðustu 5 ár aðild að stjórn, framkvæmdastjórn eða eftirlitsstjórn eða verið sameigandi félags.

*Erna Bjarnadóttir.* Erna útskrifaðist með M.Sc. próf í landbúnaðarhagfræði frá University College of Wales árið 1990. Erna er forstöðumaður félagssviðs Bændasamtaka Íslands. Starfsstöð: Hagatorgi 1, 107 Reykjavík.

Að öðru leyti á Erna ekki nú eða hefur ekki átt á síðustu 5 ár aðild að stjórn, framkvæmdastjórn eða eftirlitsstjórn eða verið sameigandi félags.

*Drífa Sigfúsdóttir.* Drífa mun útskrifast í febrúar 2009 með M.S. gráðu í mannauðsstjórnun frá Háskóla Íslands. Þá lauk hún B.Sc. gráðu í viðskiptafræði frá Háskólanum í Reykjavík árið 2002. Drífa hefur aðsetur í Borgartúni 19, 105 Reykjavík.

Á síðustu fimm árum hefur Drífa átt sæti í stjórn Brunamálaráðs (formaður) og vara-stjórn Landssíma Íslands hf. Í dag er Drífa stjórnarmaður í Vinnumarkaðsráði Suðurnesja. Að öðru leyti á Drífa ekki nú eða hefur ekki átt á síðustu 5 ár aðild að stjórn, framkvæmdastjórn eða eftirlitsstjórn eða verið sameigandi félags.

*Helga Jónsdóttir.* Helga útskrifaðist með embættispróf í lögfræði frá Háskóla Íslands árið 1978. Þá öðlaðist hún réttindi til að starfa sem héraðsdómslögmaður árið 1981. Helga sótti námskeið í þjóðhagfræði (Course on the techniques of financial analysis and programming) við fræðslustofnun Alþjóðagjaldeyrissjóðsins í Washington (IMF Institute) frá mars til júní 1992. Helga var gestanemandi (Research Scholar) í Economic History Department í London School of Economics frá janúar til apríl árið 2004. Helga gegndi stöðu skrifstofustjóra í forsætisráðuneytinu (staðgengill ráðuneytisstjóra) og ritara ríkisstjórnarinnar á árunum 1989-1992 og var varafastafulltrúi (Alternative Executive Director) Norðurlandanna og Eystrasaltsríkjanna í framkvæmdastjórn Alþjóðabankastofnana í Washington DC í Bandaríkjunum á árunum 1992-1995. Helga var borgaritari í Reykjavík á árunum 1995-2006. Helga hefur verið bæjarstjóri Fjarðarbyggðar frá árinu 2006. Starfsstöð: Hafnargata 2, 730 Fjarðarbyggð.

Á síðustu fimm árum hefur Helga verið formaður tryggingaráðs og stjórnarmaður í Landsvirkjun. Í dag á Helga sæti í stjórn Austurhafnar ehf., Minjaverndar, Stofnunar stjórnsýslu og stjórn mála við Háskóla Íslands, Lífeyrissjóði starfsmanna sveitarfélaga, Lífeyrissjóði starfsmanna Reykjavíkurborgar, Lífeyrissjóði Neskaupsstaðar (stjórnarformaður) og Hafnarsambands Íslands. Að öðru leyti á Helga ekki nú eða hefur ekki átt á síðustu 5 ár aðild að stjórn, framkvæmdastjórn eða eftirlitsstjórn eða verið sameigandi félags.

#### **6.5.4. Helstu stjórnendur**

Helstu stjórnendur Nýja Kaupþings eru eftirfarandi:

##### *Bankastjóri:*

Finnur Sveinbjörnsson

##### *Framkvæmdastjórnar tekjusviða:*

Björk Þórarinsdóttir, framkvæmdastjóri fyrirtækjasviðs

Hermann Björnsson, framkvæmdastjóri viðskiptabankasviðs

Guðmundur Þ. Guðmundsson, framkvæmdastjóri fjárstýringar og markaðsviðskipta

Margrét Sveinsdóttir, framkvæmdastjóri eignastýringarsviðs\*

Þórólfur Jónsson, framkvæmdastjóri fyrirtækjaráðgjafar

##### *Lögfræðisvið:*

Helgi Sigurðsson hrl.

*Áhættustýring:*

Birgir Örn Arnarson

*Starfsmannasvið:*

Svali H. Björgvinsson\*

*Fjármál og rekstur:\*\**

Eggert Teitsson, aðst.frkvstj., fjármálasvið

Einar Már Hjartarson, aðst.frkvstj., viðskiptaumsjón

Hákonía J. Guðmundsdóttir, aðst.frkvstj., upplýsinga- og tæknisvið

*Innri endurskoðun:*

Lilja Steinþórsdóttir

*Regluvarsla:*

Ólöf Embla Einarsdóttir

*Umboðsmaður viðskiptavina:*

Brynhildur Georgsdóttir\*

\* Margrét Sveinsdóttir og Brynhildur Georgsdóttir munu hefja störf hjá Nýja Kaupþingi í febrúar 2009. Tilkynnt hefur verið um starfslok Svala Björgvinssonar hjá bankanum.

\*\* Ekki hefur verið ráðið í starf framkvæmdastjóra fjármála og reksturs, en þrír aðstoðarframkvæmdastjórar sinna starfinu þangað til ráðið verður í starfið.

Upplýsingar um helstu stjórnendur Nýja Kaupþings eru þessar:

*Finnur Sveinbjörnsson, bankastjóri.* Finnur hefur gegnt starfi bankastjóra Nýja Kaupþings frá hausti 2008. Finnur er m.a. með B.Sc. (Econ) gráðu frá University of Leicester og M.A. (Public Affairs/Econ) gráðu frá University of Minnesota. Finnur hefur lokið prófi í verðbréfavíðskiptum. Finnur hefur margþætta starfsreynslu á fjármálamarkaði, en Finnur hefur m.a. gegnt starfi framkvæmdastjóra Verðbréfafélags Íslands hf. (nú NASDAQ OMX Iceland hf.) og bankastjóra Icebank hf. (nú Sparisjóðabanki Íslands hf.) á árunum 2002-2007.

Á síðustu fimm árum hefur Finnur átt sæti í stjórn VBS fjárfestingarbanka hf., Borgunar hf., FSP Holding ehf., Fjárfestingarfélagi sparisjóðanna hf., Fjölgreiðslumiðlun hf. (stjórnarformaður), Eignarhaldsfélagið Verðbréfafélag hf. og Teris hf. Í dag er Finnur stjórnarformaður í Arion verðbréfavörslu hf., Kaupþing fjármögnun ehf., Sparisjóði Kaupþings hf., Kaupþing líftryggingum hf. og Eignaseli ehf. Að öðru leyti á Finnur ekki nú eða hefur ekki átt á síðustu 5 ár aðild að stjórn, framkvæmdastjórn eða eftirlitsstjórn eða verið sameigandi félags.

*Björk Þórarinsdóttir, framkvæmdastjóri fyrirtækjasviðs.* Björk útskrifaðist með Cand.Oecon. gráðu frá viðskiptafræðideild Háskóla Íslands árið 1990. Björk hóf störf hjá Kaupþingi banka hf. árið 2001 og Nýja Kaupþingi banka hf. árið 2008. Björk starfaði áður sem sérfræðingur og fjármálastjóri hjá Baxter International í Bandaríkjunum og fyrir sama fyrirtæki í Þýskalandi á árunum 1991-1996, Philips Consumer Communications í Frakklandi á árunum 1997-1998 og Silfurtúni/Silverton árin 1998-1999.

Á síðustu fimm árum hefur Björk verið varamaður í stjórn Kreditkorts hf. Að öðru leyti á Björk ekki nú eða hefur ekki átt á síðustu 5 ár aðild að stjórn, framkvæmdastjórn eða eftirlitsstjórn eða verið sameigandi félags.

*Guðmundur P. Guðmundsson, framkvæmdastjóri fjárstýringar og markaðsviðskipta.* Guðmundur útskrifaðist með B.Sc. gráðu í vélaverkfræði frá Háskóla Íslands árið 1990 og M.Sc. gráðu í verkfræði frá DTU í Kaupmannahöfn 1993. Guðmundur lauk prófi sem Chartered Financial Analyst árið 2006. Guðmundur hefur lokið prófi í verðbréfavíðskiptum. Guðmundur hóf störf hjá Nýja Kaupþingi banka hf. árið 2008 sem framkvæmdastjóri fjárstýringar og markaðsviðskipta, en þar áður gegndi hann starfi framkvæmdastjóra fjárstýringar Kaupþings banka hf. á Íslandi.

Í dag er Guðmundur í stjórn Agravitas ehf. Að öðru leyti á Guðmundur ekki nú eða hefur ekki átt á síðustu 5 ár aðild að stjórn, framkvæmdastjórn eða eftirlitsstjórn eða verið sameigandi félags.

*Hermann Björnsson, framkvæmdastjóri viðskiptabankasviðs.* Hermann er útskrifaður með embættispróf í lögfræði frá Háskóla Íslands árið 1990. Hermann hóf störf hjá Kaupþingi banka hf. árið 2006 og Nýja Kaupþingi banka hf. árið 2008. Áður starfaði Hermann í Glitni banka hf., síðast sem aðstoðarframkvæmdastjóri útibúasviðs.

Á síðustu fimm árum hefur Hermann setið í stjórn Kreditkorts hf. Í dag er Hermann formaður stjórnar Fjölgreiðslumiðlunar hf. og stjórnarmaður í Ysta-Mór ehf. og Kaupþingi Líftryggingafélag hf. Að öðru leyti á Hermann ekki nú eða hefur ekki átt á síðustu 5 ár aðild að stjórn, framkvæmdastjórn eða eftirlitsstjórn eða verið sameigandi félags.

*Margrét Sveinsdóttir, framkvæmdastjóri eignastýringarsviðs.* Margrét útskrifaðist með Cand.Oecon. gráðu frá viðskiptafræðideild Háskóla Íslands árið 1986 og MBA gráðu frá Babson College árið 1990. Margrét hefur lokið prófi í verðbréfavíðskiptum. Margrét starfaði hjá Íslandsbanka hf. (síðar Glitnir banki hf.) frá 1990 sem forstöðumaður á eignarstýringarsviði bankans (áður Verðbréfamarkaði Íslandsbanka). Frá 2007 hefur hún gegnt starfi forstöðumanns á Fjárstýringarsviði Glitnis og sinnt samskiptum við erlendar fjármálastofnanir. Margrét mun hefja störf hjá bankanum í febrúar 2009.

Í dag er Margrét varamaður í stjórn Tryggingarsjóðs innstæðueigenda og fjárfesta og Kötlu ehf., byggingarfélags. Að öðru leyti á Margrét ekki nú eða hefur ekki átt á síðustu 5 ár aðild að stjórn, framkvæmdastjórn eða eftirlitsstjórn eða verið sameigandi félags.

*Þórólfur Jónsson, framkvæmdastjóri fyrirtækjaráðgjafar.* Þórólfur lauk embættisprófi í lögfræði frá Háskóla Íslands árið 1999 og öðlaðist réttindi til að starfa sem héraðsdómslögmaður árið 2000. Hann útskrifaðist með masterspróf í lögfræði með áherslu á alþjóðafjármál frá Harvard University árið 2002.

Í dag setur Þórólfur í stjórn Tessera Holding ehf. (formaður stjórnar), Fasteignafélagið Jörfi ehf. (formaður stjórnar), Valitor hf., Valitor Holding hf., IceSing ehf., Áðan ehf., Exista Properties ehf. (formaður stjórnar), Aircraft Financing ehf. og Eignasel ehf. Að

öðru leyti á Þórólfur ekki nú eða hefur ekki átt á síðustu 5 ár aðild að stjórn, framkvæmdastjórn eða eftirlitsstjórn eða verið sameigandi félags.

*Helgi Sigurðsson, framkvæmdastjóri lögfræðisviðs.* Helgi hefur lokið embættisprófi í lögfræði frá Háskóla Íslands og útskrifast með LL.M. gráðu frá Cambridge University. Helgi hefur öðlað réttindi til þess að starfa sem hæstaréttarlögmaður og lokið prófi í verðbréfavíðskiptum. Helgi hefur gegnt starfi framkvæmdastjóra lögfræðisviðs Nýja Kaupþings banka hf. frá 1. nóvember 2008. Helgi gegni áður starfi framkvæmdastjóra lögfræðisviðs Kaupþings banka hf.

Á síðustu fimm árum hefur Helgi átt sæti í stjórn Arion verðbréfavörslu hf., Rekstrarfélaginu Vélum og þjónustu ehf., Haukþingi ehf., Eignarhaldsfélaginu GB fóður ehf. og Eignarhaldsfélaginu Þekkingu ehf. (formaður stjórnar.) Í dag á Helgi enn sæti í þessum stjórnnum. Að öðru leyti á Helgi ekki nú eða hefur ekki átt á síðustu 5 ár aðild að stjórn, framkvæmdastjórn eða eftirlitsstjórn eða verið sameigandi félags.

*Birgir Örn Arnarson, framkvæmdastjóri áhættustýringar.* Birgir útskrifaðist með BS-gráðu í stærðfræði frá University of Kansas árið 1994 og doktorsgráðu frá Cornell University í aflfræði (*e. theoretical and applied mechanics*) árið 1999. Birgir hefur lokið prófi í verðbréfavíðskiptum. Birgir hóf störf sem framkvæmdastjóri áhættustýringar Nýja Kaupþings banka hf. 1. nóvember 2008. Birgir starfaði hjá Kaupþingi banka hf. á árunum 1999-2008, þar af sem framkvæmdastjóri áhættustýringarsviðs bankans á Íslandi frá árinu 2005.

Á síðustu fimm árum hefur Birgir átt sæti í stjórn Kaupthing Advisory Company S.A. og Alpha Management Company og Hlutabréfasjóði Búnaðarbankans hf. Í dag er Birgir stjórnarmaður í Kaupþingi Líftryggingum hf., Verðlaunasjóði Guðmundar P. Bjarnasonar, GIR Fund Management Company og Rekstrarfélagi Kaupþings banka hf. Að öðru leyti á Birgir ekki nú eða hefur ekki átt á síðustu 5 ár aðild að stjórn, framkvæmdastjórn eða eftirlitsstjórn eða verið sameigandi félags.

*Eggert Teitsson, aðstoðarframkvæmdastjóri fjármálasviðs.* Eggert útskrifaðist með Cand.Oecon. gráðu frá Viðskiptafræðideild Háskóla Íslands árið 1995 og fékk lög-gildingu í endurskoðun árið 2002. Eggert hefur gegnt starfi aðstoðarframkvæmdastjóra fjármálasviðs Nýja Kaupþings banka hf. frá 1. nóvember 2008. Eggert er útskrifaður viðskiptafræðingur frá Háskóla Íslands. Þá er Eggert löggiltur endurskoðandi.

Á síðustu fimm árum hefur Eggert setið í stjórn Gen hf., en hann á þar enn sæti. Að öðru leyti á Eggert ekki nú eða hefur ekki átt á síðustu 5 ár aðild að stjórn, framkvæmdastjórn eða eftirlitsstjórn eða verið sameigandi félags.

Starfsstöð bankastjóra og annarra stjórnenda bankans er Borgartún 19, 105 Reykjavík.

Ekki er um neina hagsmunaárekstra að ræða hjá stjórnarmönnum eða öðrum stjórnendum Nýja Kaupþings, og nafngreindir eru í köflum 6.5.3-6.5.4, milli skyldustarfa þeirra fyrir bankann og persónulegra hagsmuna og/eða annarra skyldustarfa þeirra.

Engin fjölskyldutengsl eru milli stjórnarmanna og annarra stjórnenda Nýja Kaupþings og nafngreindir eru í köflum 6.5.3-6.5.4.



Björk Þórarinsdóttir, Guðmundur Þ. Guðmundsson, Þórólfur Jónsson, Birgir Örn Arnarson, Svali H. Björgvinsson, Helgi Sigurðsson, Eggert Teitsson og Einar Már Hjartarson voru framkvæmdastjórar hjá Kaupþingi banka hf., Hermann Björnsson og Hákonía J. Guðmundsdóttir voru aðstoðarframkvæmdastjórar hjá Kaupþingi banka hf. og Ólöf Embla Einarsdóttir var regluvörður og Lilja Steinþórsdóttir var innri endurskoðandi Kaupþings banka hf. þegar Fjármálaeftirlitið greip inn í rekstur bankans 9. október 2008. Helgi Sigurðsson var stjórnarmaður í Kaupthing [Hong Kong] Limited þegar félagið óskaði eftir gjaldþrotaskiptum 20. október 2008. Margrét Sveinsdóttir var forstöðumaður samskipta við erlendar fjármálastofnanir hjá Glitni banka hf. þegar Fjármálaeftirlitið greip inn í rekstur bankans 7. október 2008. Að öðru leyti hafa stjórnarmenn og stjórnendur Nýja Kaupþings, sem nafngreindir eru í köflum 6.5.3-6.5.4, ekki verið aðilar að gjaldþroti, skiptameðferð eða félagsslitum síðustu fimm árin vegna starfa sinna sem aðili að stjórn, framkvæmdastjórn eða eftirlitsstjórn.

Enginn stjórnarmanna eða stjórnenda Nýja Kaupþings og nafngreindir eru í í köflum 6.5.3-6.5.4 hefur verið sakfelldur vegna svikamála síðastliðin fimm ár, hlotið opinbera kæru og/eða viðurlög af hálfu lögboðinna yfirvalda eða eftirlitsyfirvalda síðastliðin fimm ár eða verið dæmdur vanhæfur til að starfa sem aðili í stjórn, framkvæmdastjórn eða eftirlitsstjórn útgefanda verðbréfa eða til að stjórna eða stýra verkefnum hjá útgefanda verðbréfa síðustu fimm árin.

## **6.6. Starfsmenn**

Þann 3. febrúar 2009 voru starfsmenn Nýja Kaupþings 991 talsins. Starfsstöðvar þeirra eru í höfuðstöðvum bankans að Borgartúni 19, útibúum bankans víðsvegar um land og víðar.

## **6.7. Endurskoðendur**

Samkvæmt 2. mgr. 14. gr. samþykktu Nýja Kaupþings er Ríkisendurskoðandi endurskoðandi félagsins. Ríkisendurskoðun hefur útvistað endurskoðun bankans til tveggja endurskoðunarfyrtækja; PricewaterhouseCoopers hf., Skógarhlíð 12, 105 Reykjavík, sem mun sjá um endurskoðun félagsins á tímabilinu 22. október 2008-31. desember 2008, og Ernst & Young, sem mun sjá um endurskoðun félagsins á tímabilinu 1. janúar-31. desember 2009. Vignir Rafn Gíslason og Kristinn Freyr Kristinsson munu sjá um endurskoðun Nýja Kaupþings f.h. PricewaterhouseCoopers hf. Þeir eru báðir aðilar að Félagi löggiltra endurskoðenda. Ekki hefur verið ákveðið hver sjái um endurskoðun Nýja Kaupþings f.h. Ernst & Young.

Vignir og Kristinn hafa ekki verulegra hagsmuna að gæta gagnvart Nýja Kaupþingi.

## **6.8. Fjárhagsupplýsingar**

### **6.8.1. Almenn**

Með ákvörðun Fjármálaeftirlitsins frá 21. október 2008, um ráðstöfun eigna og skulda Kaupþings banka hf. til Nýja Kaupþings banka hf., tók Nýi Kaupþing banki hf. við innlendra bankastarfsemi Kaupþings banka hf. Í ákvörðun Fjármálaeftirlitsins er kveðið um hvaða eignum og skuldum og öðrum skuldbindingum skuli er ráðstafað til

Nýja Kaupþings banka hf. Ákvörðun Fjármálaeftirlitsins má finna á heimasíðu Fjármálaeftirlitsins, [www.fme.is](http://www.fme.is).

Í 11. tl. ákvörðunar Fjármálaeftirlitsins kemur fram að Fjármálaeftirlitið skipi viðurkenndan matsaðila til að meta sannvirði eigna og skulda sem ráðstafað er til Nýja Kaupþings banka hf. samkvæmt ákvörðuninni. Að því mati loknu skuli fara fram uppgjör þar sem Nýi Kaupþing banki hf. skal greiða Kaupþingi banka hf. mismun á virði eigna og skulda er miðast við tímamark framsals skv. 5. tl. (22. október 2008, kl. 9:00). Niðurstaða matsaðila skal liggja fyrir innan 90 daga frá ákvörðuninni.

Í 12. tl. kemur fram að Nýi Kaupþing banki hf. skuli gefa út skuldabréf til Kaupþings banka hf. til greiðslu endurgjaldsins. Skilmálar skuldabréfsins skuli liggja fyrir innan 10 daga frá því að niðurstaða matsaðila liggur fyrir. Verðmæti skuldabréfsins skal staðfest af alþjóðlega viðurkenndu matsfyrirtæki sem Fjármálaeftirlitið skipar.

Þann 14. nóvember 2008 var bráðabirgða stofnefnahagsreikningur Nýja Kaupþings banka hf. birtur. Stofnefnahagsreikningurinn má finna á heimasíðu Fjármálaeftirlitsins, [www.fme.is](http://www.fme.is). Stofnefnahagsreikningurinn er jafnframt birtur í kafla 7.4. Stofnefnahagsreikningurinn var unninn af og gerður á ábyrgð Fjármálaeftirlitsins, Suðurlandsbraut 32, 108 Reykjavík. Stofnefnahagsreikningurinn hefur hvorki verið kannaður né endurskoðaður.

Ákvörðun Fjármálaeftirlitsins frá 21. október 2008 og stofnefnahagsreikningurinn eru einu fjárhagsupplýsingarnar sem birtar hafa verið um Nýja Kaupþing.

Stofnefnahagsreikningurinn er til bráðabirgða, þar sem unnið er að verðmati þeirra eigna sem framseldar verða frá Kaupþingi banka hf. til Nýja Kaupþings.

Í samræmi við viljayfirlýsingu Íslands gagnvart Alþjóðagjaldeyrissjóðnum frá 15. nóvember 2008, fékk Fjármálaeftirlitið Deloitte LLP til að ljúka mati á eignum og skuldum Nýja Kaupþings. Samkvæmt tilkynningu frá Fjármálaeftirlitinu frá 11. desember 2008 gerði Fjármálaeftirlitið samning við Oliver Wyman, óháð, alþjóðlegt matsfyrirtæki, um samhæfingu endurmats á eignum og skuldum nýju bankanna (þ.e. Nýja Kaupþingi banka hf., Nýja Glitni banka hf. og Nýja Landsbanka Íslands hf.). Aðferðunum sem notaðar verða við matið er ætlað að endurspegla þau verðmæti sem til langs tíma litið felast í eignum nýju bankanna, en ekki það verð sem fyrir þær fengjust við þvingaða sölu við erfiðar markaðsaðstæður. Samkvæmt tilkynningunni skyldi endurmatinu lokið í lok janúar 2009.

Fjármálaeftirlitið ákvað þann 9. janúar 2009 að niðurstaða matsaðila um mat á eignum og skuldum Nýja Kaupþings banka hf. skuli liggja fyrir samkvæmt nánari ákvörðun Fjármálaeftirlitsins. Ákvörðun um endanlegan frest skal tekin eigi síðar en þann 15. febrúar 2009.

Upplýsingar um fjármögnun Nýja Kaupþings, til skemmri og lengri tíma, liggja ekki fyrir.

### **6.8.2. Varanlegir fastafjármunir**

Hér að neðan eru upplýsingar um alla varanlega fastafjármuni bankans. Fasteignir yfir 100 millj. kr. eru rúm 82% af heildar fasteignum.

Fasteignir	Lokaverð*
Austurvegur 8-10 Selfossi	108.426
Borgartún 17	3.827.278
Borgartún 19	1.130.896
Hamraborg 9, Kópavogur	155.231

\* Allar fjárhæðir í þúsundum króna. Lokaverð er bókfært verð eins og það var í Kaupþingi banka hf., en verðmati fasteigna í tengslum við framsal eigna til Nýja Kaupþings er ekki lokið.

### **6.9. Dómsmál eða gerðardómsmál**

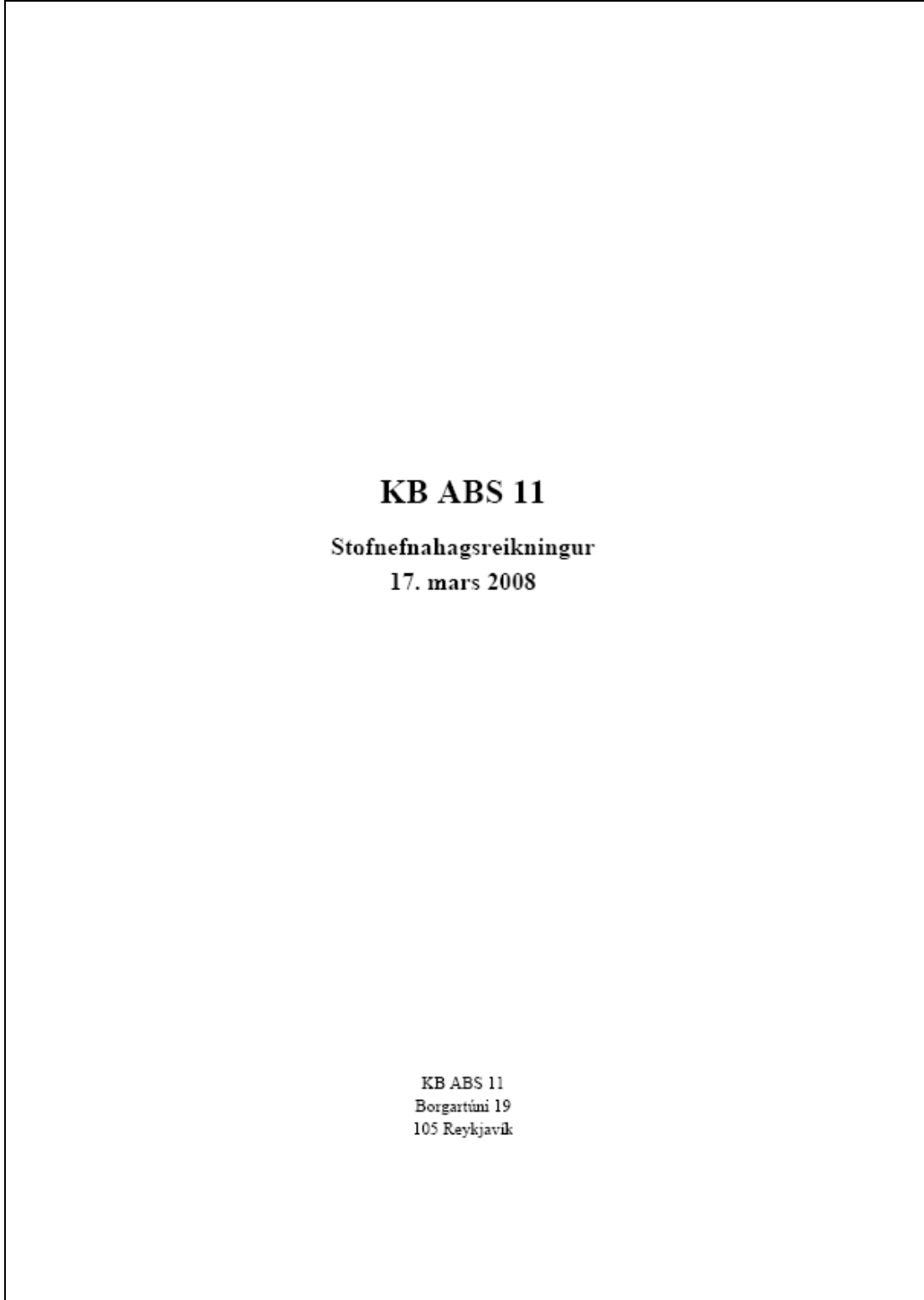
Nýja Kaupþing er ekki aðili að stjórnarsýslu-, dóms eða gerðardómsmálum (þ.m.t. málum sem eru til meðferðar eða yfirvofandi og Nýja Kaupþingi er kunnugt um) sem kunna að hafa haft eða hafa að undanfögnu haft veruleg áhrif á fjáhagsstöðu eða arðsemi Nýja Kaupþings.

Aftur á móti er ekki útilokað að ákvörðun Fjármálaeftirlitsins frá 9. október 2008 um að grípa inn í rekstur Kaupþings banka hf., ákvörðun Fjármálaeftirlitsins frá 21. október 2008 um ráðstöfun eigna og skulda Kaupþings banka hf. til Nýja Kaupþings banka hf. eða aðrar ákvarðanir eftirlitsaðila um málefni Kaupþings banka hf. og Nýja Kaupþings banka hf. muni leiða til málaferla, sem gætu m.a. beinst að Nýja Kaupþingi banka hf.

**7. Fylgiskjöl**

**7.1. Stofnefnahagsreikningur 17. mars 2008**

Stofnefnahagsreikningurinn hefur verið endurskoðaður af endurskoðanda sjóðsins, eins og sjá má af stofnefnahagsreikningnum.



## Efnisyfirlit

---

Skýrsla og áritun stjórnar og framkvæmdastj. ....	3		
Áritun óláðs endurskoðanda .....	4	Efnahagsreikningur .....	5
<i>Stofufélagshagsreikningur KB ABS11 17. mars 2008</i>	2		

## Skýrsla og áritun stjórnar og framkvæmdastjóra

Stofnefnahagsreikningur fagfjárfestisjósins KB ABS 11 er gerður í samræmi við reglur um reikningsskil rekstrarfélaga verðbréfasjóða sem settar eru af Fjármálaeftirlitinu.

Stjórn og framkvæmdastjóri Rekstrarfélags Kaupþings banka hf. staðfesta hér með stofnefnahagsreikning sjósins 17. mars 2008 með undirritun sinni.

Reykjavík, 7. janúar 2009

I stjórn félagsins:

Birgir Örn Arnarson

Sigurður Guðmundsson

Eiríkur Dór Jónsson

Framkvæmdastjóri:

Ómar Kaldal Ágústsson

## Áritun óháðs endurskoðanda

Til eigenda hlutdeildarskrteina í KB ABS 11.

Við höfum endurskoðað meðfylgjandi stofnefnahagsreikning KB ABS 11. Hann hefur að geyma skýrslu stjórnar og efnahagsreikning.

### Ábyrgð stjórnenda á ársreikningnum.

Stjórnendur eru ábyrgir fyrir gerð og glöggrri framsetningu stofnefnahagsreikningsins í samræmi við lög og reglur. Ábyrgðin felur í sér að skipuleggja, innleiða og viðhalda innra eftirliti sem varðar gerð og glögga framsetningu stofnefnahagsreiknings sem er í meginatriðum án verulegra annmarka, hvort sem er vegna svika eða mistaka. Ábyrgð stjórnenda nær einnig til þess að beitt sé viðeigandi reikningsskilaaðferðum og mati miðað við aðstæður.

### Ábyrgð endurskoðanda

Ábyrgð okkar felst í því álit sem við látum í ljós á stofnefnahagsreikningnum á grundvelli endurskoðunarinnar. Endurskoðað var í samræmi við alþjóðlega endurskoðunarstaðla. Samkvæmt þeim ber okkur að fara eftir settum siðareglum og skipuleggja og haga endurskoðuninni þannig að nægjanleg víska fáiist um að stofnefnahagsreikningurinn sé án verulegra annmarka.

Endurskoðun felur í sér aðgerðir til staðfestingar á fjárhæðum og öðrum upplýsingum í stofnefnahagsreikningnum. Val endurskoðunaraðgerða byggist á faglegu mati okkar, meðal annars á þeirri hættu að verulegir annmarkar séu á stofnefnahagsreikningnum, hvort sem er vegna svika eða mistaka. Við áhættumatið er tekið tillit til þess innra eftirlits sem varðar gerð og framsetningu stofnefnahagsreikningsins til þess að skipuleggja viðeigandi endurskoðunaraðgerðir, en ekki til þess að gefa álit á virkni innra eftirlits fyrirtækisins. Endurskoðun felur einnig í sér mat á þeim reikningsskilaaðferðum og matsaðferðum sem stjórnendur nota við gerð stofnefnahagsreikningsins sem og mat á framsetningu hans í heild.

Við teljum að við endurskoðunina höfum við aflað nægilegra og viðeigandi gagna til að byggja álit okkar á.

### Álit

Það er álit okkar að stofnefnahagsreikningurinn gefi glögga mynd af efnahag sjóðsins 17. mars 2008 í samræmi við lög og reglur.

Reykjavík, 7. janúar 2009

**KPMG hf.**

Reynir Stefán Gylfason

### Efnahagsreikningur 17. mars 2008

	17.3.2008
<b>Eignir:</b>	
<b>Verðbréf:</b>	
Aflleiðusamningur .....	36.079
Innlán hjá fjármálafyrirtækjum .....	205.619
<b>Eignir samtals</b>	<b>241.698</b>
<b>Aðrar eignir:</b>	
Handbært fé .....	5.902
<b>Aðrar eignir samtals</b>	<b>5.902</b>
<b>Eignir samtals</b>	<b>247.600</b>
<b>Skuldir:</b>	
Útgefin skuldabréf .....	( 247.000)
<b>Skuldir samtals</b>	<b>( 247.000)</b>
<b>Hrein eign samtals</b>	<b>600</b>
<b>Eigið fé:</b>	
Hlutdeildarskirteini .....	600
Hrein eign .....	600
Fjöldi eininga .....	600
Gengi sjóðsbréfa 17. mars 2008 .....	1,00



## **7.2. Ársreikningur fyrir árið 2008**

Ársreikningurinn hefur verið endurskoðaður af endurskoðanda sjóðsins, eins og sjá má af ársreikningnum.

**KB ABS 11**  
**Ársreikningur 2008**

KB ABS 11  
Borgartúni 19  
105 Reykjavík

## Efnisyfirlit

---

Skýrsla og áritun stjórnar og framkvæmdastj. ....	3	Yfirlit um breytingar á hreinni eign .....	7
Áritun óháðs endurskoðanda .....	4	Yfirlit um fjárfestingar .....	8
Rekstrarreikningur .....	5	Skýringar .....	9
Efnabagsreikningur .....	6		
<i>Ársreikningur KB ABS 11 2008</i> .....	2		

## Skýrsla og áritun stjórnar og framkvæmdastjóra

Ársreikningur KB ABS 11 er hluti af B-hluta ársreiknings Rekstrarfélags Kaupþings Banka hf. sem inniheldur ársreikning Verðbréfasjóða Rekstrarfélags Kaupþings Banka, Fjárfestingarsjóða Rekstrarfélags Kaupþings Banka og Fagfjárfestasjóða Rekstrarfélags Kaupþings Banka. Þessi framsetning á reikningnum er í samræmi við reglur um reikningsskil rekstrarfélaga verðbréfasjóða sem settar eru af Fjármálaeftirlitinu.

Hagnaður varð af rekstri sjóðsins á árinu að fjárhæð 96 þús. kr. Eigið fé sjóðsins í lok árs nam 696 þús. kr samkvæmt efnahagsreikningi.

Stjórn og framkvæmdastjóri Rekstrarfélags Kaupþings Banka hf. staðfesta hér með ársreikning sjóðsins fyrir árið 2008 með undirritun sinni.

Reykjavík, 7. janúar 2009.

Í stjórn félagsins:

Birgir Órn Arnarson

Sigurður Guðmundsson

Eiríkur Dór Jónsson

Framkvæmdastjóri:

Omar Kaldal Agústsson

## Áritun óháðs endurskoðanda

Til eigenda hlutdeildarskírteina í KB ABS 11.

Við höfum endurskoðað meðfylgjandi ársreikning KB ABS 11. Hann hefur að geyma skýrslu stjórnar, rekstrarreikning, efnahagsreikning, yfirlit um breytingar á hreinni eign, upplýsingar um helstu reikningsskilaaðferðir og aðrar skýringar.

### Ábyrgð stjórnenda á ársreikningnum

Stjórnendur eru ábyrgir fyrir gerð og framsetningu ársreikningsins í samræmi við lög og settar reikningsskilareglur. Ábyrgðin felur í sér að skipuleggja, innleiða og viðhalda innra eftirliti sem varðar gerð og framsetningu ársreiknings, þannig að hann sé í meginatriðum án verulegra annmarka, hvort sem er vegna svikssemi eða mistaka. Ábyrgð stjórnenda nær einnig til þess að beitt sé viðeigandi reikningsskilaaðgerðum og mati miðað við aðstæður.

### Ábyrgð endurskoðanda

Ábyrgð okkar felst í því álit sem við látum í ljós á ársreikningnum á grundvelli endurskoðunarinnar. Endurskoðað var í samræmi við alþjóðlega endurskoðunarstaðla. Samkvæmt þeim ber okkur að fara eftir settum siðareglum og skipuleggja og haga endurskoðuninni þannig að nægjanleg víska fáiast um að ársreikningurinn sé án verulegra annmarka.

Endurskoðunin felur í sér aðgerðir til staðfestingar á fjárhæðum og öðrum upplýsingum í ársreikningnum. Val endurskoðunaraðgerða byggist á faglegu mati okkar, meðal annars á þeirri hættu að verulegir annmarkar séu á ársreikningnum, hvort sem er vegna svikssemi eða mistaka. Við áhættumatid er tekið tillit til þess innra eftirlits sem varðar gerð og framsetningu ársreiknings, til þess að skipuleggja viðeigandi endurskoðunaraðgerðir, en ekki til þess að gefa álit á virkni innra eftirlits fyrirtækisins. Endurskoðun felur einnig í sér mat á þeim reikningsskilaaðgerðum og matsaðferðum sem stjórnendur nota við gerð ársreikningsins sem og mat á framsetningu hans í heild.

Við teljum að við endurskoðunina höfum við aflað nægjanlegra og viðeigandi gagna til að byggja álit okkar á.

### Álit

Það er álit okkar að ársreikningurinn gefi glögga mynd af afkomu sjóðsins á árinu 2008, efnahagi hans 31. desember 2008 og breytingu á hreinni eign sjóðsins á árinu 2008, í samræmi við lög um ársreikninga.

Reykjavík, 7. janúar 2009.

**KPMG hf.**

Reynir Stefán Gylfason

### Rekstrarreikningur 2008

	Skýr.	2008
<b>Fjármunatekjur og (fjármagnsgjöld):</b>	2-4	
Vextir, verðbætur, arður og gengismunur .....		5.122
Hreinar fjármunatekjur .....		5.122
<b>Rekstrargjöld:</b>		
Umsýsluþóknun .....	5	( 5.026)
		( 5.026)
<b>Hagnaður ársins færður á hlutdeildarskirteini .....</b>		<b>96</b>

### Efnahagsreikningur 31. desember 2008

	Skýr.	2008
<b>Eignir:</b>		
<b>Verðbréf:</b>		
Innlán hjá fjármála fyrirtækjum .....		228.234
Afleiðusamningar .....		87
<b>Verðbréf samtals 6-10</b>		<b>228.321</b>
<b>Aðrar eignir:</b>		
Handbært fé .....		4.773
<b>Aðrar eignir samtals</b>		<b>4.773</b>
<b>Eignir samtals</b>		<b>233.094</b>
<b>Skuldir:</b>		
Aðrar skammtímaskuldir .....	(	3.239)
Útgefin skuldabréf .....	(	229.159)
<b>Skuldir samtals</b>	(	<b>232.398)</b>
<b>Hrein eign samtals</b>		<b>696</b>
<b>Eigið fé:</b>		
<b>Hlutdeildarskirteini</b> .....	12-13	<b>696</b>
Hrein eign .....		696
Fjöldi eininga .....		600
Gengi sjóðsbréfa í árslok .....		1,16

## Yfirlit um breytingar á hreinni eign 2008

	Skýr.	2008
<b>Rekstrarhreyfingar:</b>		
Hagnaður ársins færður á hlutdeildarskírteini .....		96
<b>Fjármögnunarhreyfingar</b>		
Seld hlutdeildarskírteini .....		600
Tunleyst hlutdeildarskírteini .....		0
		600
<b>Hækkun á hreinni eign .....</b>		<b>696</b>
<b>Hrein eign í ársbyrjun .....</b>		<b>0</b>
<b>Hrein eign í árslok .....</b>		<b>696</b>

### Yfirlit um fjárfestingar 31. desember 2008

KB ABS 11	Markaðs- verð	% af eign
Afleiðusamningar .....	87	0,0%
Innlán hjá fjármálagyriktækjum .....	228.234	100,0%
Heildarverðmæti fjárfestinga .....	228.321	100,0%
Aðrar eignir .....	4.773	2,1%
Aðrar skuldir .....	( 3.239)	( 1,4%)
Útgefin skuldabréf .....	( 229.159)	( 100,4%)
Hrein eign samtals .....	696	



## Skýringar

### Reikningsskilaaðferðir

#### *Grundvöllur reikningsskila*

1. Ársreikningur KB ABS 11 er gerður í samræmi við lög um ársreikninga og reglur um reikningsskil rekstrarfélaga verðbréfasjóða. Hann byggir á kostnaðarverðreikningsskilum að því undanskildu að verðbréf eru almennt metin á markaðsverði. Ársreikningurinn er gerður í íslenskum krónum og eru fjárhæðir birtar í milljónum króna. Sjóðurinn er hluti af Rekstrarfélagi Kaupþings Banka hf. sem er dótturfélag Nýja Kaupþings Banka hf. og eru upplýsingar um afkomu og fjárhagsstöðu samstæðunnar þar. Ársreikningur sjóðsins er ekki hluti af árshlutareikningi bankans vegna eðli starfseminnar.

#### *Erlendir gjaldmiðlar*

2. Eignir og skuldir í erlendum gjaldmiðlum eru umreiknaðar í íslenskar krónur á gengi í árslok 2008. Rekstrartekjur og rekstargjöld í erlendum gjaldmiðlum eru umreiknuð á gengi viðskiptadags.

#### *Vaxtatekjur og vaxtagjöld*

3. Vaxtatekjur og vaxtagjöld eru færð í rekstrarreikninginn eftir því sem þau falla til og er miðað við virka vexti.

#### *Arður*

4. Arður er færður í rekstrarreikning þegar arðsúthlutun er samþykkt. Fjármagustekjuskattur vegna arðs af erlendum hlutabréfum er draginn frá arðstekjum í rekstrarreikningi.

#### *Umsýsluþóknun*

5. Sjóðurinn greiðir rekstrarfélaginu fasta þóknun sem er á ársgrundvelli 0,5% af meðalstöðu eigna sjóðsins að frádregnum skuldum (að undanskildum útgefnum skuldabréfum af sjóðnum). Sjóðurinn greiðir rekstrarfélaginu breytanlega eignastýringaþóknun sem nemur þeim hagnaði sem eftir stendur í sjóðnum þegar greidd hafa verið opinber gjöld, rekstrarkostnaður sjóðsins, afborganir skuldabréfa eða lánasamninga sjóðsins og greiðslur skv. skilmálum til hlutdeildarskrteinishafa.

Árleg vörsluþóknun vörslufyrirtækis greiðist af þóknun rekstrarfélagsins. Aðrar viðskiptaþóknunir greiðir sjóðurinn sjálfur.

#### *Fjárfestingar*

6. Skuldabréf sem skráð eru á opinberum verðbréfamarkaði eru metin á markaðsverði í árslok. Við mat á þessum eignum er reiknuð niðurfærsla sem tekur mið af almennri áhættu sem tengist starfseminni.
7. Hlutabréf sem skráð eru á opinberum verðbréfamarkaði eru metin á markaðsverði í árslok. Óskráð hlutabréf eru færð á síðasta þekktu viðskiptaverði eða áætluðu markaðsverði ef það er talið lægra.
8. Hlutdeildarskrteini í verðbréfasjóðum eru metin samkvæmt því kaupgengi sem gildi á markaðnum í árslok.
9. Bundin innlán hjá lánastofnum eru uppfærð með áföllum vöxtum, verðbótum og gengismun í árslok.

**Skýringar, frh.:**

10. Afleiður eru fjármálasamningar þar sem samnings- eða nafuverðsfjárhæðir eru ekki færðar í efnahagsreikning sjóðanna, ymist vegna þess að réttindi og skyldur myndast vegna eins og sama samningsins, samningarnir taka ekki gildi fyrr en á árinu 2009 eða nafuverðsfjárhæðirnar eru eingöngu notaðar sem breytnir við útreikning á öðrum stærðum. Nafuverðsfjárhæðir afleiðusamninga gefa ekki endilega til kynna fjárhæð greiðslna sem þeim tengjast eða áhættu þeirra. Sem dæmi um afleiðusamninga má nefna framvirka gjaldmiðlasamninga, valréttarsamninga, skiptasamninga, framtíðarsamninga og framvirka vaxtasamninga. Verðmæti þeirra getur meðal annars byggst á vaxtahlutföllum og verði gjaldmiðla, vöru, skuldabréfa og hlutabréfa.

Afleiðusamningar sjóðanna eru færðir á markaðsverði. Samningarnir eru notaðir til að verja sjóðina gegn vaxta- og gengisáhættu vegna verðbréfa. Með afleiðusamningum sjóðanna er almennt stefnt að því að draga úr verð-, gengis- og vaxtaáhættu þeirra. Afkoma afleiðusamninga er færð í rekstrarreikning og efnahagsreikning.

Markaðsáhætta afleiðusamninga skapast vegna breytinga á verði þeirra þátta sem samningarnir byggja á, svo sem vaxtabreytingum eða breytingum á verði gjaldmiðla og skráðra verðbréfa.

**Skattamál**

11. Fagfjárfestasjóðir greiða ekki tekjuskatt heldur er hagnaður eða tap af rekstri þeirra skattlagður hjá eigendum hlutdeildarskírteinanna. Einstaklingar greiða fjármagstekjuskatt af hagnaði sínum af bréfum þegar þeir innleysa hann. Hagnaður og tap af hlutdeildarskírteinum telst til skattskyldra tekna eða gjalda hjá félögum óháð innlausn.

Sjóðirnir eru undanþegnir fjármagstekjuskatti hér á landi en ekki í þeim löndum þar sem fjármagstekjuskattur er lagður á tekjur erlendra aðila og ekki eru í gildi tvísköttunarsamningar milli Íslands og viðkomandi ríkis um að slíkar tekjur skuli skattleggjast hér á landi.

**Hlutdeildarskírteini**

12. Yfirlit um bókfært verðmæti og gengi hlutdeildarskírteins.

	Bókfært verðmæti 2008	Gengi 2008
KB ABS 11 .....	1	1,16

13. Raunávöxtun fagfjárfestasjóðs Rekstrarfélags Kaupþings Banka m.v. 31. desember 2008.

	Síðustu 3 mánuði	Síðustu 6 mánuði
KB ABS 11 .....	( 0,92%)	0,95%

**Skýringar, frh.:**

14. Yfirlit um hlutfallslega skiptingu eigna og fjárfestingarstefnu.

	Eign 2008 %	Fjárfestingarstefna	
		Lágmark %	Hámark %
Innlán fjármálafyrirtækja .....	100	0	100
Aðrir fjármálagæringar .....	0	0	100

15. Sundurliðun fjárfestinga og hlutfallsleg skipting:

	Ríki, sveitarfél. eða alþj. stofn.		Hlutdeildar- skirteini		Annarð		Samtals	
	kr.	%	kr.	%	kr.	%	kr.	%
Innlán hjá fjármálafyrirtækjum .....					228.234	100	228.234	100
Afleiður utan skiptulegra verðbréfamarkaða .....					87	0	87	0
	<u>0</u>	<u>0</u>	<u>0</u>	<u>0</u>	<u>228.321</u>	<u>100</u>	<u>228.321</u>	<u>100</u>

### 7.3. *Reglur fagfjárfestasjóðsins KB ABS 11*

#### 1. gr.

##### **nafn og rekstrarfélag sjóðsins**

Nafn sjóðsins er KB ABS 11, kt. 541107-9830. Rekstrarfélag sjóðsins er Rekstrarfélag Kaupþings banka hf., kt. 700996-2479, Borgartúni 19, 105 Reykjavík (hér eftir í reglum þessum nefnt „rekstrarfélag“).

#### 2. gr.

##### **orðskýringar**

Í reglum þessum merkir:

1. *Sjóður* er KB ABS 11 sem er sjóður um sameiginlega fjárfestingu sem rekinn er af rekstrarfélagi verðbréfasjóða skv. lögum nr. 161/2002 um fjármálafyrirtæki. KB ABS 11 er fagfjárfestasjóður, sbr. 4. gr. laga nr. 30/2003.
2. *Stofndagur* sjóðsins telst vera sá dagur sem rekstrarfélag sjóðsins gefur út hlutdeildarskírteini sjóðsins í fyrsta skiptið.
3. *Hlutdeildarskírteini* er fjármálagerningur sem er staðfesting á tilkalli allra þeirra sem eiga hlutdeild í sjóðnum til verðbréfaeignar sjóðsins. Eigendur hlutdeildarskírteina eiga sama rétt til tekna og eigna sjóðsins í hlutfalli við hlutdeild sína.
4. *Hrein eign* sjóðsins er virði eigna sjóðsins að frádregnum skuldum sjóðsins.

#### 3. gr.

##### **ábyrgð á skuldbindingum sjóðsins**

Sjóðurinn er rekinn í einni deild. Fjárfestingar sjóðsins fjármagnar hann með útgáfu hlutdeildarskírteina, sbr. 10. gr. reglna sjóðsins og með útgáfu skuldabréfa og skulda- viðurkenninga.

Ábyrgð á greiðslu á skuldbindingum sjóðsins er fólgin í þeim eignum sem sjóðurinn á hverju sinni. Rekstrarfélag, vörslufyrirtæki eða viðskiptabanki sjóðsins bera ekki ábyrgð á skuldbindingum sjóðsins. Eigendur hlutdeildarskírteina sjóðsins og aðrir kröfuhafar hans geta eingöngu beint kröfum sínum gegn KB ABS 11 og eignum sem tilheyra honum. Í bókhaldi og ársreikningum rekstrarfélagsins er eignum og skuldbindingum KB ABS 11 haldið aðskildum frá öðrum eignum félagsins og sjóðum á vegum þess.

#### 4. gr.

##### **Fjárfestingarstefna KB ABS 11**

Markmið sjóðsins er að ávaxta þá fjármuni sem greiddir eru inn í sjóðinn í staðinn fyrir útgefin hlutdeildarskírteini með því að gefa út skuldabréf og aðra fjármálagerninga sem tengjast mismunandi mörkuðum. Sjóðurinn fjárfestir með það að markmiði að tryggja að hann geti mætt greiðsluflæði vegna skuldabréfa og annarra fjármálagerninga sem sjóðurinn gefur út. Í fjárfestingum til tryggingar á greiðsluflæði skuldabréfa og fjármálagerninga sem sjóðurinn gefur út skal mótaðili og skuldari fjármálagerninga sem sjóðurinn fjárfestir í hafa lánshæfismat sem er a.mk. A- skv. Moody's, Fitch eða Standard & Poors, eða öðru sambærilegu matsfyrirtæki. Sjóðurinn er ekki skyldugur til að selja fjármálagerninga og skuldabréf sem sjóðurinn hefur

fjárfest í þó að lánsþæfismat skuldara eða mótaðila sé lækkað eftir að fjárfestingin hefur átt sér stað.

Fjárfestingarstefnan er eftirfarandi fjárfestingar í:

- a) Fjármálagerningum, s.s. verðbréfum, afleiðum og peningamarkaðsskjölum, jafnt innan sem utan skipulegra verðbréfamarkaða. Með afleiðum er átt við afleiðum á verðbréfavísitölur, vexti, skuldabréf, hlutabréf, verðbréfasjóði, gengi gjaldmiðla, hrávörur eða fasteignir. Gagnaðili skal lúta eftirliti stofnunar sem er sambærileg Fjármálaeftirlitinu. Með peningamarkaðsskjölum er átt við greiðsluhæf skjöl sem verslað er með á peningamarkaði og hægt er að meta til verðs.
- b) Innlánnum fjármálafyrirtækja sem hafa staðfestu í ríki innan Evrópska efnahagssvæðisins. Þó er sjóðnum heimilt að binda fé í innlánnum fjármálafyrirtækja með staðfestu utan evrópska efnahagssvæðisins, ef hægt er að sýna fram á að fjármálafyrirtækin búi við sambærilegar reglur um áhættu og eftirlit og gilda innan evrópska efnahagssvæðisins.

Sjóðnum er heimilt að fjárfesta í fjármálagerningum eða hverju sem er, sem ekki er tilgreint í liðum a)-b), sé það gert í þeim tilgangi að mæta og tryggja greiðsluflæði vegna skuldabréfa eða fjármálagerninga sem sjóðurinn gefur út. Sjóðnum er heimilt að ávaxta laust fé í peningamarkaðssjóði.

#### **5. gr. vörslufyrirtæki sjóðsins**

Vörslufyrirtæki sjóðsins er Arion verðbréfavarsla hf., kt. 470502-4520, Ármúla 13, 108 Reykjavík (hér eftir í reglum þessum nefnt „Arion“ eða „vörslufyrirtæki“).

Rekstrarfélagi sjóðsins er heimilt að skipta um vörslufyrirtæki.

Helstu skyldur vörslufyrirtækis eru:

1. Vörslufyrirtæki skuldbindur sig til að varðveita verðbréf og aðra fjármuni sem tilheyra sjóðnum á öruggan og tryggan hátt.
2. Tryggja að sala, útgáfa, endurkaup, innlausn og ógilding hlutdeildarskírteina sjóðsins fari fram samkvæmt lögum, samþykktum rekstrarfélags sjóðsins og reglum sjóðsins.
3. Tryggja að uppreiknað gengi hlutdeildarskírteina og innlausnarverð þeirra sé reiknað í samræmi við lög og reglur sem sjóðurinn starfar eftir.
4. Framfylgja fyrirmælum rekstrarfélags sjóðsins, nema þau séu í andstöðu við lög og reglur, samþykktir félagsins eða aðrar reglur sem rekstrarfélaginu ber að fylgja, s.s. fjárfestingarheimildir.
5. Tryggja að í viðskiptum með eignir sjóðsins sé endurgjald fyrir þær innt af hendi innan eðlilegra tímamarka.
6. Tryggja að tekjum sjóðsins sé ráðstafað í samræmi við lög, reglur hans og þá samninga sem sjóðurinn hefur gert.
7. Sjá um uppgjör viðskipta gagnvart Verðbréfaskráningu Íslands hf., vörslubönkum og öðrum viðskiptabönkum.

8. Sjá um að stemma af eignir sjóðsins.
9. Sjá um allar fyrirtækjaaðgerðir sem snúa að sjóðnum, þ.e. innlendar og erlendar arðgreiðslur, jafnanir og annan rétt sem skal skráður á eigendur. Skal Arion tilkynna rekstrarfélaginu um allar innlendar og erlendar fyrirtækjaaðgerðir.
10. Sjá um skattamál sem snúa að rekstri sjóðsins.
11. Sjá um innheimtu skuldabréfa og víxla í eigu sjóðsins nema rekstrarfélag feli öðrum að sinna því hlutverki að hluta til eða í heild.
12. Sjá um og hafa eftirlit með öllum færslum inn og út úr sjóðnum, s.s. framkvæma viðskipti og halda til haga öllum viðskiptanótum.
13. Reikna nafn- og raunávöxtun sjóðsins og sjá um dreifingu þeirra upplýsinga til viðeigandi aðila.
14. Framangreind upptalning er ekki tæmandi talning á þeim skyldum sem vörslufyrirtæki skal taka á sig gagnvart sjóðnum.

## 6. gr.

### umsýslubóknun rekstrarfélags og aðrar þóknanir

*Föst þóknun:* Sjóðurinn greiðir rekstrarfélaginu fasta þóknun sem er á ársgrundvelli 0,5% af meðalstöðu eigna sjóðsins (skv. 9. gr) að frádregnum skuldum (að undanskildum fjármálagerningum útgefnum af sjóðnum) og skal greiðslan innt af hendi mánaðarlega.

*Breytanleg eignastýringarþóknun:* Sjóðurinn greiðir rekstrarfélaginu breytanlega þóknun sem nemur þeim hagnaði sem eftir stendur í sjóðnum þegar liðir a), b) og c) skv. 10. gr. reglna sjóðsins hafa verið greiddir. Breytanleg þóknun er greidd til rekstrarfélagsins ársfjórðungslega. Breytanleg þóknun er greidd til rekstrarfélags þegar sjóðurinn hefur tryggt að slík ráðstöfun skerði ekki möguleika sjóðsins til að standa við skuldbindingar sínar í framtíðinni miðað við fyrirliggjandi upplýsingar þegar slík ráðstöfun á sér stað. Breytanleg þóknun er ekki greidd nema arður sem nemur 20% af nafnvirði hlutdeildarskírteina hafi verið tryggður ár hvert.

Árleg vörslubóknun vörslufyrirtækis sjóðsins greiðist af þóknun rekstrarfélagsins. Aðrar viðskiptaþóknanir, s.s. vegna kaup og sölu fjármálagerna sjóðsins, greiðir sjóðurinn sjálfur.

## 7. gr.

### sala og útgáfa hlutdeildarskírteina

Hlutdeildarskírteini sjóðsins er aðeins heimilt að selja fagfjárfestum, sbr. 7. tl. 1. mgr. 2. gr. laga nr. 33/2003 um verðbréfavíðskipti.

*Áskrift:* Rekstraraðili skal hafa frjálst og óskorað vald til að velja og hafna þeim er leggja fram áskriftarbeiðni og óska eftir að kaupa hlut í sjóðnum, án þess að rökstyðja sína ákvörðun.

Fjárfestar sem afhenda sjóðnum fé til ávöxtunar fá í hendur kvittun fyrir kaupum á hlutdeildarskírteinum sem skilríki fyrir eignarréttindum í sjóðnum. Skal slík kvittun staðfesta að lágmarki, kaupdag, fjölda eininga og kaupverð. Heimilisfang sem tilgreint er í þjóðskrá telst vera heimilisfang hlutdeildarskírteiniseiganda nema rekstrar-

félagi sjóðsins sé tilkynnt um annað með sannanlegum hætti. Þeir sem þess óska fá í hendur hlutdeildarskírteini. Rekstrarfélag sjóðsins eða sá aðili sem rekstrarfélagið tilnefnir skal halda skrá yfir eigendur hlutdeildarskírteina í sjóðnum.

Stjórn rekstrarfélags sjóðsins skal samþykkja veðsetningu eða framsal hlutdeildarskírteina áður en slík veðsetning eða framsal á sér stað. Með vísan til 1. mgr. 7. gr. reglna þessara getur stjórn rekstrarfélags sjóðsins hafnað framsali hlutdeildarskírteina án frekari rökstuðnings.

Allir eigendur hlutdeildarskírteina í sjóðnum eiga sama rétt til tekna og eigna sjóðsins í hlutfalli við hlutdeild sína og eru hlutdeildarskírteinin staðfesting á tilkalli til verðbréfaeignar sjóðsins.

Á stofndegi sjóðsins er heildarfjöldi eininga í sjóðnum 600.000. Sjóðurinn er lokaður þannig að ekki verður um frekari útgáfu á hlutdeildarskírteinum sjóðsins að ræða.

#### **8. gr. innlausn hlutdeildarskírteina**

Hlutdeildarskírteini sjóðsins eru ekki innlausnarskyld að kröfu hlutdeildarskírteinishafa. Eftir greiðslu alls kostnaðar við rekstur sjóðsins er stefnt að því að greiða hlutdeildarskírteinishöfum arð í samræmi við skilmála hlutdeildarskírteina. Arður á ári hverju er að hámarki 20% af nafnvirði útgefna hlutdeildarskírteina. Arði er bætt við höfuðstól sjóðsins og skilar sér til hlutdeildarskírteinishafa í herra gengi hlutdeildarskírteina. Áður skal sjóðurinn hafa tryggt að slík ráðstöfun skerði ekki möguleika sjóðsins til að standa við skuldbindingar sínar í framtíðinni miðað við fyrirbyggjandi upplýsingar þegar slík ráðstöfun á sér stað.

#### **9. gr. mat á eignum sjóðsins**

Mat á eignum sjóðsins skal á hverjum tíma endurspegla raunverulegt virði þeirra að teknu tilliti til markaðsaðstæðna. Sjóðurinn er gerður upp í ISK.

Fjármálagerningar sem skráðir eru á skipulegum verðbréfamarkaði skulu metnir samkvæmt dagslokagengi viðkomandi skipulegs verðbréfamarkaðar.

Virði annarra fjármálagerninga skal háð mati rekstarfélags, undir eftirliti vörslufélags og ytri endurskoðanda, að teknu tilliti til markaðsaðstæðna hverju sinni. Skal rekstrarfélagið halda skrá yfir mat óskráðra eigna þar sem fram koma forsendur við mat á eignum. Skal rekstrarfélagið mynda sérstakan niðurfærslureikning vegna óskráðra bréfa til að gengi hlutdeildarskírteina endurspegli sem best verðmæti eigna sjóðsins á hverjum tíma. Rekstrarfélagið getur samið við þriðja aðila um að annast framangreint mat á óskráðum eignum sjóðsins.

#### **10. gr. fjármögnun og ráðstafanir**

Hlutdeildarskírteinishafar eru eigendur sjóðsins. Í samræmi við fjárfestingarstefnu sjóðsins, sbr. 4. gr., mun sjóðurinn gera afleiðusamninga og fjárfesta í ýmsum öðrum fjármálagerningum. Sjóðurinn KB ABS 11 hefur heimild til þess að fjármagna fjárfestingar sínar m.a. með lántöku í bönkum eða sparissjóðum og útgáfu hlutdeildar-

skírteina, skuldabréfa og/eða skuldaviðurkenninga.

Skuldari hlutdeildarskírteinisins er KB ABS 11. Rekstrarfélagið er hefur starfsleyfi dags. 12. des. 2003 sem rekstrarfélag verðbréfasjóða og fjárfestingarsjóða skv. lögum nr. 161/2002. Hver sjóður hefur aðgreindan fjárhag og starfar samkvæmt fyrirfram ákveðinni fjárfestingarstefnu og er hver sjóður aðgreindur sérstaklega í bókhaldi rekstrarfélagsins þannig að fjármunum sjóðanna er haldið aðgreindum frá fjármunum rekstrarfélagsins og aðgreindum frá fjármunum annarra sjóða sem félagið rekur. Hver sjóður ber ábyrgð á skuldbindingum sínum með eignum sem tilheyra hverjum sjóði.

Sjóðurinn mun fjárfesta í samræmi við fjárfestingarstefnu sjóðsins, sbr. 4. gr. Sjóðnum er heimilt að fjármagna fjárfestingar sínar með lántöku í bönkum eða sparisjóðum, útgáfu skuldabréfa og/eða skuldaviðurkenninga og hlutdeildarskírteina.

Greiðslum sjóðsins skal ráðstafað í eftirfarandi röð;

- a) til greiðslu opinberra gjalda og til greiðslu rekstrarkostnaðar sjóðsins.
- b) í samræmi við skilmála skuldabréfa eða lánasamninga sem KB ABS 11 hefur gert eða gefið út.
- c) til hlutdeildarskírteinishafa í samræmi við skilmála hlutdeildarskírteina en þess þó gætt að slík ráðstöfun skerði ekki möguleika sjóðsins til að standa við skuldbindingar sínar í framtíðinni miðað við fyrirbyggjandi upplýsingar þegar slík ráðstöfun á sér stað. Arður er að hámarki 20% af nafnvirði útgefinna hlutdeildarskírteina. Arðgreiðslum skal bætt við höfuðstól sjóðsins.
- d) til greiðslu breytanlegrar eignastýringarþóknunar sjóðsins.

Sjóðnum er heimilt að gefa út víkjandi skuldabréf. Sjóðnum er heimilt að veðsetja eignir sínar til hagsbóta fyrir kröfuhafa einstakra skuldabréfa eða skuldabréfaflokka með þeim afleiðingum að réttindi eigenda almennra skuldabréfa réttindi kröfuhafa almennra lánasamninga eða greiðsluloforða skerðist við slíka veðsetningu.

### **11. gr.**

#### **útreikningur á uppreiknuðu gengi eininga**

Uppreiknað gengi hvorrar einingar í sjóðnum er samtala allra innlána í bönkum og sparisjóðum auk verðmæta annarra eigna sjóðsins, sbr. 9. gr., að frádregnum skuldum sjóðsins, svo sem skuldum við innlánsstofnanir, ógreiddum umsýsluþóknunum, innheimtukostnaði, uppreiknuðum ógreiddum skuldaviðurkenningum, skuldabréfum og áföllnum eða reiknuðum opinberum gjöldum deilt niður á heildarfjölda útgefinna eininga.

Gengi hvorrar einingar er 1,0 við útgáfu fyrstu hlutdeildarskírteina sjóðsins.

### **12. gr.**

#### **samruni sjóðsins við aðra sjóði eða lögaðila**

Rekstrarfélag sjóðsins er með öllu óheimilt að sameina sjóðinn öðrum sjóðum eða lögaðilum nema með samþykki hlutdeildarskírteinishafa.

### **13. gr.**

#### **slit sjóðsins**



Sjóðnum skal slitið eigi síðar 1. febrúar 2020 nema eigendur hlutdeildarskírteina hafi samþykkt síðari dagsetningu. Rekstrarfélag sjóðsins skal gera viðeigandi ráðstafanir til að koma öllum eignum sjóðsins í verð og gera upp allar skuldbindingar sjóðsins í því skyni að sjóðnum verði slitið með úthlutun á andvirði allra eigna að frádregnum skuldbindingum til eigenda hlutdeildarskírteina við slit sjóðsins.

Rekstrarfélag sjóðsins er heimilt að slíta sjóðnum með sölu eigna og uppgreiðslu skuldbindinga sjóðsins að uppfylltum neðangreindum skilyrðum:

1. Uppreiknuð staða eigna sjóðsins hefur verið lægri en 10 milljónir króna í þrjá mánuði í röð.
2. Rekstrarfélag sjóðsins hefur með þriggja mánaða fyrirvara tilkynnt hlutdeildarskírteinishöfum að sjóðnum verði slitið.

Rekstrarfélag skal tilkynna um slit sjóðsins með tilkynningu til Fjármálaeftirlisins.

#### **14. gr.**

##### **Önnur atriði og breytingar á reglum sjóðsins**

Rekstrarfélag Kaupþings banka hf. er rekstraraðili sjóðsins og annaðist undirbúning og stofnun sjóðsins eftir bestu vitund og í fullu samræmi við staðreyndir. Rekstrarfélagið telur að reglur sjóðsins gefi skýra mynd af framtíðar rekstri og efnahag sjóðsins og er engu mikilvægu atriði sleppt sem áhrif getur haft á mat á stöðu sjóðsins. Reglur sjóðsins, uppbygging sjóðsins, kynningarefni eða önnur skjöl sem gefin er út vegna sjóðsins má undir engum kringumstæðum skoða eða túlka sem loforð um árangur í rekstri eða um ávöxtun þeirra fjármálagerna sem sjóðurinn gefur út. Fjárfesting í fjármálagerningum sem gefnir eru út vegna sjóðsins eru alfarið á ábyrgð hvers fjárfestis fyrir sig.

Rekstrarfélagi sjóðsins er óheimilt að breyta reglum þessum nema að undangenginni tilkynningu til allra hlutdeildarskírteinishafa með 45 daga fyrirvara.

Reykjavík, 12. mars 2008

**7.4. Bráðabirgða stofnefnahagsreikningur Nýja Kaupþings banka hf.**

Bráðabirgða stofnefnahagsreikningurinn hefur hvorki verið kannaður né endurskoðaður.

**Nýi Kaupþing banki hf.**

*Fjárhæðir eru í milljónum króna*

	Drög að nýjum efnahagsreikningi
Reiðufé og kröfur hjá seðlabönkum	77.187
Kröfur á lánastofnanir	27.144
Útlán til viðskiptavina	1.409.812
Niðurfærsla lána til viðskiptavina	(954.280)
Veltufjáreignir	16.617
Fjáreignir á gangvirði	49.637
Afleiðusamningar notaðir til áhættuvarnar	0
Eignarhlutir í dótturfélögum og hlutdeildarfélögum	15.130
Öefnislegar eignir	5.867
Fasteignir og tækjabúnaður	8.792
Skatteign	0
Fullnustueignir	449
Aðrar eignir	43.571
<b>Samtals eignir</b>	<b>699.925</b>
Innlán fjármálafyrirtækja og seðlabanka	78.348
Önnur innlán	339.043
Lántaka	0
Skuldabréf útgefið til gamla Kaupþings	172.337
Aðrar skuldir	35.197
<b>Samtals skuldir</b>	<b>624.925</b>
Hlutfé	75.000
<b>Eigið fé</b>	<b>75.000</b>
<b>Samtals skuldir og eigið fé</b>	<b>699.925</b>

## 7.5. Samþykktir fyrir Nýja Kaupþing banka hf.

### SAMÞYKKTIR FYRIR NÝJA KAUPÞING BANKA HF.

#### 1. gr.

Nafn félagsins er Nýi Kaupþing banki hf.

#### 2. gr.

Heimilisfang félagsins er Arnarhovoll, 150 Reykjavík, og varnarþing þess í Reykjavík. Útibú félagsins eru engin en heimilt er að stofna til þeirra.

Stofnun félagsins er liður í aðgerð skv. heimild í 5. gr. laga nr. 125/2008 um heimild til fjárveitinga úr ríkissjóði vegna sérstakra aðstæðna á fjármálamarkaði o.fl.

#### 3. gr.

Tilgangur félagsins er að starfrækja viðskiptabanka. Skal félaginu heimilt að stunda hverja þá starfsemi sem fjármálafyrirtækjum er heimil lögum samkvæmt á hverjum tíma sem og aðra starfsemi í eðlilegum tengslum við hana.

Félaginu er heimilt að taka þátt í starfsemi er samrýmist rekstri þess og gerast eignaraðili í öðrum hlutafélögum í því skyni.

#### 4. gr.

Hlutfé félagsins er kr. 775.000.000,- -krónur sjöhundruðsjötuogfimmilljónir 00/100-. Hlutfé skiptist í einnar krónu hluti eða margfeldi þeirrar fjárhæðar. Gefa má út eitt hlutabréf fyrir öllu hlutfé hluthafa í félaginu og gildir það sama við aukningu hlutafjár.

#### 5. gr.

Hlutabréf skulu tölusett og skráð á nafn. Hlutabréf veita hluthafa full réttindi sem samþykktir þessar og lög um hlutafélög mæla fyrir um.

#### 6. gr.

Um hlutabréf í hlutafélaginu gilda venjulegar reglur viðskiptabréfa.

#### 7. gr.

Æðsta vald í málefnum félagsins er í höndum lögmætra hluthafafunda.

#### 8. gr.

Hluthafafundi skal boða með almennri auglýsingu með a.m.k. viku fyrir.

#### 9. gr.

Aðalfundi félagsins skal halda fyrir lok apríl mánaðar ár hvert.



**10. gr.**

Á aðalfundi félagsins skulu þessi mál tekin fyrir:

1. Skýrsla stjórnar félagsins.
2. Staðfesting efnahagsreiknings og rekstrarreiknings fyrir næstliðið rekstrarár.
3. Hvernig skuli fara með hagnað eða tap félagsins á næstliðnu rekstrarári.
4. Kosning stjórnarmanna.
5. Kosning endurskoðanda.
6. Ákvörðun um þöknun stjórnarmanna fyrir störf þeirra á næstliðnu starfsári.
7. Önnur mál.

**11. gr.**

Eitt atkvæði fylgir hverri einni krónu í hlutfé.

Hluthafi getur með skriflegu umboði veitt umboðsmanni heimild til að sækja hluthafafund og fara þar með atkvæðisrétt sinn.

Á hluthafafundi ræður afl atkvæða, nema öðruvísi sé fyrir mælt í landslögum eða samþykktum þessum.

**12. gr.**

Fundagerðarbók skal haldin og í hana skráð það sem gerist á hluthafafundum.

**13. gr.**

Reikningsár félagsins er almanaksárið. Stjórnin skal hafa lokið gerð ársreikninga eigi síðar en einum mánuði fyrir aðalfund.

**14. gr.**

Stjórn félagsins skal skipuð fimm mönnum og jafnmörgum til vara. Formann skal kjósa sérstaklega en stjórnin skiptir að öðru leyti með sér störfum.

Endurskoðandi félagsins er Ríkisendurskoðandi.

Kjörtímabil stjórnarmanna er eitt ár.

**15. gr.**

Þrjú stjórnarmenn rita félagið fullkominni ritun.

Stjórn félagsins veitir prókúruumboð fyrir félagið.

Stjórn félagsins hefur heimild til að skuldbinda það, þar á meðal til fjárhagsráðgjafa félagsins. Ef selja á meiri háttar eignir félagsins, sem hafa veruleg áhrif á fjárhagsástandi rekstur fyrirtækisins, þarf til þess samþykki meiri hluta hluthafa.

Á stjórnarfundum ræður afl atkvæða afgreiðslu mála samkvæmt ákvæðum laga um hluta. Verði atkvæði jöfn ræður atkvæði formanns úrslitum.



SP  
 JB  
 2

Skrá skal fundargerð hvers stjórnarfundar í fundargerðarbók.

**16. gr.**

Stjórn félagsins ræður framkvæmdastjóra og ákveður starfskjör hans.

Framkvæmdastjóri hefur með höndum stjórn á daglegum rekstri félagsins og kemur fram fyrir þess hönd í öllum málum sem varða venjulegan rekstur. Hann sér um reikningshald og ráðningu starfsliðs. Framkvæmdastjóra ber að veita stjórnarmönnum og endurskoðanda allar upplýsingar um rekstur félagsins sem þeir kunna að óska og veita ber samkvæmt lögum.

**17. gr.**

Engin sérrettindi fylgja hlutum í félaginu. Hluthafi þarf ekki að sæta innlausn hluta sinna, nema félaginu verði slitið eða hlutaféð löglega lækkað.

**18. gr.**

Samþykktum þessum má breyta á lögmaetum aðalfundi eða aukafundi með 2/3 hlutum greiddra atkvæða, svo og með samþykki hluthafa sem ráða yfir a.m.k. 2/3 hlutum af því hlutafé í félaginu sem farið er með atkvæði fyrir á fundinum, enda sé mætt fyrir a.m.k. helming hluthafa á fundinum og annað atkvæðamagn ekki áskilið í samþykktum eða landslögum.

**19. gr.**

Tillögur um slit eða skipti á félaginu má taka fyrir á aðalfundi eða aukafundi, enda sé tillagna getið í fundarboði. Til þess að ákvörðun um slit eða skipti sé gild þarf samþykki hluthafa sem ráða yfir a.m.k. 2/3 hlutum af heildarhlutafé félagsins.

Hluthafafundur, sem tekið hefur löglega ákvörðun um slit eða skipti félagsins, skal einnig ákveða ráðstöfun cigna og greiðslu skulda.

**20. gr.**

Að því leyti sem ekki er kveðið á um í samþykktum þessum gilda ákvæði hlutafélagalaga, nú laga nr. 2/1995, með síðari breytingum, svo og önnur ákvæði laga er við geta átt.

-----  
Þannig samþykkt á stofnfundi Nýja Kaupþings banka hf.

Reykjavík, 18. október 2008

Í stjórn Nýja Kaupþings banka hf.

Ólafur Hjálmarsson, kt. 060257-5749, formaður stjórnar  
Helga Óskarsdóttir, kt. 081262-2339  
Einar Gunnarsson, kt. 100266-4319  
Jónína Björg Bjarnadóttir, kt. 070470-4629  
Sigurður Þórðarson, kt. 091241-2269

*Ólafur Hjálmarsson*  
*Helga Óskarsdóttir*  
*Einar Gunnarsson*  
*Jónína Björg Bjarnadóttir*  
*Sigurður Þórðarson*

