

NetOnNet AB (publ)

Org nr 556520-4137

Delårsrapport för perioden 1 maj 2010 – 31 juli 2010

Ökad kundtillströmning gör att NetOnNet når omsättningsmål**Koncernen, första kvartalet (maj 2010 – juli 2010)**

- Nettoomsättningen uppgick till 540,0 (438,5) Mkr, en ökning med 23,2 %
- Rörelseresultatet uppgick till -4,5 (10,7) Mkr
- Resultat efter skatt uppgick till -4,0 (7,6) Mkr
- Resultat per aktie uppgick till -0,66 (1,25) kronor

Händelser under kvartalet

- Avtal tecknat om att öppna Lagershop i Umeå till hösten 2011

Koncernens utveckling i sammandrag:

	3 månader maj - juli		Rullande 12 månader augusti -juli		Helåret maj - april
	2010/2011	2009/2010	2010/2011	2009/2010	
Nettoomsättning, Mkr	540,0	438,5	2 320,0	2 218,5	
Bruttomarginal, %	20,7	23,0	21,0	21,5	
Rörelseresultat, Mkr	-4,5	10,7	8,0	23,2	
Rörelsemarginal, %	-0,8	2,4	0,3	1,0	
Resultat efter skatt, Mkr	-4,0	7,6	3,6	15,2	
Resultat per aktie, kronor	-0,66	1,25	0,61	2,52	
Antal Lagershopar vid periodens slut	10	8	10	10	

Sedan 1999 säljer vi på NetOnNet hemelektronik från både egna och välkända varumärken direkt från lagerhyllan och på lite mindre fina adresser än våra konkurrenter. Resultatet blir lagerpriser på bland annat TV, hemmabio, digital-kameror, datorer och mycket mer, varje dag, året runt. Istället för enstaka "reafynd" och "prischocker" bjuder vi på upptäcktsfärd bland ständigt röda prislappar på Internet i både Sverige och Norge eller någon av våra tio Lagershopar. Vårt huvudkontor ligger i handelsstaden Borås. Vid ett besök hos oss förstår man hela innebörden i de vackraste ord vi vet "Direkt från lagerhyllan".

Koncernchefens kommentar

Det senaste kvartalet har präglats av fortsatt hård konkurrens och kraftig prispress. Denna marknadssituation kan leda till en acceleration i strukturomvandlingarna på den nordiska hemelektronikmarknaden och på sikt så kommer en eller flera aktörer slås ut. Trots den svåra marknadssituationen ökar NetOnNet omsättningen med 23,2 procent under första kvartalet jämfört med samma period föregående år. NetOnNets marknadsandel enligt GfK har under den senaste rullande 12 månaders perioden ökat från 6,2 procent till 6,8 vilket visar att affärsmodellen är effektiv.

Omsättningsökningen sker på bekostnad av lönsamheten, Påpekas bör att det inte beror på interna strukturproblem utan en effekt av det rådande marknadsläget. Vår affärsmodell är en styrka som kommer att leda till ökade och hållbara marknadsandelar samt ökad vinstmarginal över de kommande 2-3 åren.

Jämfört med förra kvartalet så sjunker takten i omsättningsökningen, vilket kan förklaras med den ökade konkurrensen och hårda prispressen på marknaden, men vi överträffar trots detta vårt tillväxtmål.

Under den senaste tremånadersperioden såg vi en fortsatt tillväxt i antalet kunder som handlade i vår nätbutik och i våra Lagershopar. Snittintäkten per kund har dock minskat och för att förbättra marginalen har en rad initiativ tagits. Genom att utnyttja vår långa erfarenhet från och vår ledande position på nätet ska försäljningsarbetet i Lagershoparna effektiviseras. Under kommande månader ska sortimentstrategin fintrimmas. Dessutom kommer arbetet med att pressa kostnaderna från leverantörerna fortsätta. Dessa tre åtgärder ska bidra till en förbättrad marginal och ökad snittintäkt per kund.

Vi kommer fortsätta med vår transparenta affärsmodell för att sänka kostnader och stärka kundernas relation och lojalitet till NetOnNet. Målet är att bli nummer tre på den nordiska hemelektronikmarknaden. Vår tillväxtfokuserade plan är avgörande för att uppnå målen och vi ger inte avkall på vår tillväxttakt där målsättningen är att växa med 20 procent per år. Vi fortsätter vår expansionstakt av nya Lagershopar och fortsätter satsa på egna varumärken.

Väsentliga händelser

Händelser under första kvartalet

Avtal tecknat om att öppna en Lagershop i Umeå. Det blir den trettonde i ordningen och invigningen beräknas ske under hösten 2011.

Marknad

Den totala hemelektronikbranschen i Sverige ökade enligt GfK under maj 2010 med 14,3 % i löpande priser och i juni var ökningen 9,0 % jämfört med motsvarande perioder ett år tidigare.

Motsvarande siffror enligt HUI/SCB var 14,2 % i maj, 8,0 % i juni och 1,6 % i juli 2010. Statistiken hos HUI/SCB inkluderar även vitvaror.

Marknadsandel

NetOnNet mäter marknadsandelen baserat på mätningar utförda av GfK. Den senaste tillgängliga marknadsandelen avser juni 2010, då NetOnNets andel på rullande 12 månader uppgick till 6,8 (6,2) %.

Kommentarer till resultat- och balansräkningen

Periodens resultat har präglats av den strukturomvandling som pågår inom hemelektronikbranschen. Detta har avspeglat sig i fortsatt ökad prispress med lägre bruttomarginaler som följd.

Nettoomsättning

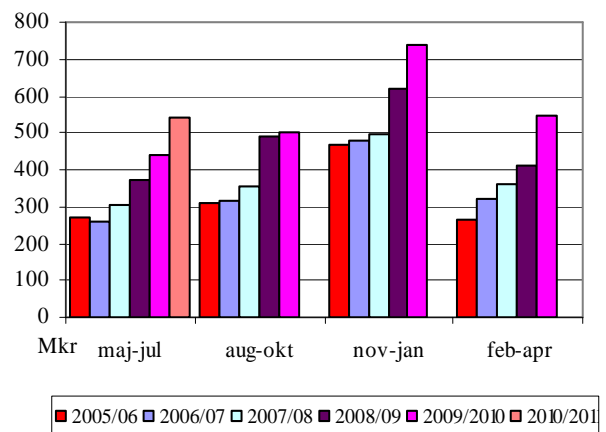
Nettoomsättningen för koncernen under första kvartalet 2010/2011, maj-juli, uppgick till 540,0 (438,5) Mkr, vilket motsvarar en ökning på 23,2 % jämfört med samma period 2009/2010.

Nettoomsättning maj-juli

(Mkr)	2010/2011	2009/2010
Sverige	483,8	403,7
Norge	56,2	34,8
Totalt	540,0	438,5

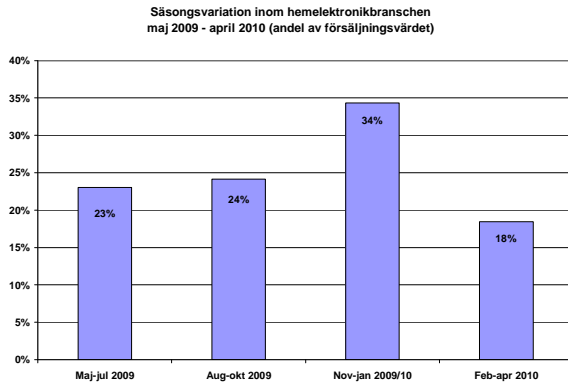
Jämfört med föregående år har NetOnNet haft bäst omsättningstillväxt inom Datorer, Mobiltelefoni samt Hem och Hushåll i första kvartalet.

Nettoomsättning per kvartal 2005/2006 – 2010/2011



Säsongsvariationer

För att kunna bedöma innebörden av kvartalsrapporteringen, beskriver följande bild branschens säsongsvariationer.



Källa: ElektronikBranschen

Rörelseresultat

Rörelseresultatet för första kvartalet 2010/2011, maj-juli, uppgick för koncernen till -4,5 (10,7) Mkr.

Rörelseresultat maj-juli

(Mkr)	2010/2011	2009/2010
Sverige	-0,4	10,6
Norge	-4,1	0,1
Totalt	-4,5	10,7

Bruttomarginal

Bruttomarginalen uppgick under det första kvartalet 2010/2011 till 20,7 (23,0) %.

Övriga intäkter och övriga kostnader

För att hantera valutarisker säkrar NetOnNet en betydande andel av koncernens kontrakterade flöden i utländsk valuta. De totala valutakursdifferenser som påverkat resultatet har totalt under verksamhetsåret varit negativa och uppgår till -3,0 (-3,3) Mkr och redovisas som övriga rörelsekostnader.

Kostnader

Personalkostnaderna uppgick under första kvartalet 2010/2011 till 7,7 (7,6) % av nettoomsättningen.

Rörelsemarginalen uppgick i första kvartalet 2010/2011 till -0,8 (2,4) %.

Resultat

Resultat efter skatt uppgick i första kvartalet till 2010/2011 -4,2 (7,6) Mkr och resultat per aktie uppgick till -0,69 (1,25) kr.

Sverige

Nettoomsättningen i Sverige ökade under första kvartalet 2010/2011 med 19,8 % jämfört med samma period föregående år och rörelsemarginalen sjönk under det första kvartalet till -0,1 (2,6) %.

Norge

Nettoomsättningen i Norge ökade med 61,5 % under första kvartalet 2010/2011 och rörelsemarginalen blev under kvartalet -7,3 (0,3) %.

Finansiell ställning och likviditet

Den 31 juli 2010 uppgick koncernens likvida medel till 58,8 Mkr (107,7), motsvarande 9,74 (17,83) kronor per aktie. Beviljade outnyttjade krediter uppgick till 132,0 (123,6) Mkr.

Soliditeten var 22,1 (26,7) %. Koncernens egna kapital uppgick till 157,4 (171,1) Mkr, motsvarande 26,05 (28,33) kronor per aktie.

Kassaflödet från den löpande verksamheten uppgick till 24,6 (84,0) Mkr under det första kvartalet 2010/2011. Kassaflödet efter investerings- och finansieringsverksamheterna uppgår i delårsperioden till 20,6 (77,0) Mkr.

Varulagret

Varulagret uppgick per 31 juli 2010 till 371,8 (291,3) Mkr. Lagerökningen jämfört med föregående år beror dels på öppning av två nya Lagershopar och dels på en fortsatt medveten satsning på god lagertillgång på våra artiklar för att stimulera försäljningen och ge våra kunder en bra servicegrad.

Investeringar

Under första kvartalet 2010/2011 uppgår investeringarna till 7,5 (3,5) Mkr och är till största delen hänförliga till inredning samt balanserade utgifter för datorprogram.

Personal

Antal anställda i slutet av juli uppgick till 505 (393) personer, varav 489 (382) i Sverige, 10 (7) för Norge och 6 (4) i Kina. Medelantalet anställda under första kvartalet 2010/2011 var 332 (272) personer. Personalökningen härrör sig främst från expansionen av Lagershopar samt för att hantera ökade volymer.

Moderbolaget

Moderbolagets nettoomsättning under det första kvartalet 2010/2011 uppgick till 532,6 (432,5) Mkr och resultatet före skatt till -7,9 (6,5) Mkr. Det första kvartalets nettoinvesteringar uppgick till 7,5 (3,5) Mkr. Moderbolagets likvida medel uppgick till 58,1 (90,8) Mkr och eget kapital till 148,8 (166,1) Mkr.

Aktiens utveckling

Antalet aktieägare har sedan den 30 april 2010 minskat från 1 484 till 1 458, en minskning med 1,8 %. Aktiekursen har under samma tid minskat från 83,50 kronor till 68,50 kronor, motsvarande 18,0 %.

Övrigt

Framtidsutsikter

Konkurrenskraft och lönsamhet skapas genom effektiv drift och höga volymer. NetOnNets unika distributionsmodell med mekanisk försäljning baseras på en kombination av Internet och Lagershopar, vilket är betydligt effektivare än traditionell detaljhandel.

Från denna utgångspunkt är koncernens mål att:

- öka omsättningen med minst 20 % per år
- bli den 3:e största aktören på den nordiska hemelektronikmarknaden
- nå en vinstmarginal på 5 % över en konjunkturcykel

Nedan sammanfattas de närliggande expansionsmöjligheter som finns för att generera ytterligare värdeökning för NetOnNet. Beslut om expansion tas alltid med inriktning på god kontroll för att säkerställa en fortsatt stabil resultatutveckling.

- öppna minst två nya Lagershopar per år
- utöka sortimentet inom egna varumärken
- expandera på den nordiska marknaden
- expandera verksamheten i NetOnNet Pay AB

Den strukturomvandling som sker inom hem-elektronikbranschens återförsäljarled innebär en ytterligare möjlighet för NetOnNet att stärka sin position på marknaden med ökad tillväxt och bättre marginaler när marknaden konsolideras.

Väsentliga risker i koncernen och moderbolag

De väsentliga risker och osäkerhetsfaktorer som NetOnNet har framgår av bolagets årsredovisning 2009/2010, sidan 37. Den marknadsmässiga risken bedöms ha ökat med anledning av branschens strukturomvandling och i viss mån av osäkerhet om konsumtionens utveckling framöver. Koncernens finansiella risker bedöms hanteras inom ramen för finanspolicyn, som begränsar den kortsiktiga påverkan på resultat och kassaflöde.

Fokus för verksamhetsåret 2010/2011

Ökningen av tillväxten som påbörjades under den gångna perioden kommer att fullföljas och bolaget räknar med att växa väl över 20 % under året.

Satsningen på tillväxt och ökad marknadsandel kommer att belasta resultatet men trots det bedöms vinst före skatt bli över 1,5 % för verksamhetsåret 2010/2011.

Strategin är att bygga vidare på befintligt koncept och befintliga affärsområden. Under verksamhetsåret 2010/2011 kommer fokus i allt väsentligt ligga på ytterligare intern effektivisering samt expansion inom befintliga affärsområden. Bolaget kommer, med rådande marknadsförutsättningar, fortsätta arbetet med att förbättra bruttomarginalen, men kommer att prioritera tillväxt och investeringar för långsiktigt ökad effektivitet i syfte att öka lönsamheten.

Redovisningsprinciper

Delårsrapporten har, för koncernen, upprättats i enlighet med Årsredovisningslagen samt IAS 34 Delårsrapportering, och för moderbolaget i enlighet med Årsredovisningslagen och Rådet för finansiell rapporterings rekommendation RFR 2.3, Redovisning för juridiska personer. Redovisningsprinciper som tillämpats för koncernen och moderbolaget överensstämmer, om ej annat anges, med de redovisningsprinciper som användes vid upprättandet av den senaste årsredovisningen.

Kalendarium

Delårsrapport augusti-oktober	9 december 2010
Delårsrapport november-januari	10 mars 2011
Bokslutskommuniké maj-april	9 juni 2011

Ytterligare information om denna delårsrapport

Anders Halvarsson, VD och koncernchef
Telefon: 0705-485 556

Delårsrapporten finns tillgänglig på www.netonnet.se under rubriken Press & Finansinfo.

NetOnNet AB (publ)
Box 1716
501 17 BORÅS
Telefon: +46 (0) 33 488 400
Telefax: +46 (0) 33 488 420

www.netonnet.se
e-mail: ir@netonnet.com

Styrelsen och verkställande direktören försäkrar att delårsrapporten ger en rättvisande översikt av moderbolagets och koncernens verksamhet, ställning och resultat samt beskriver väsentliga risker och osäkerhetsfaktorer som moderbolaget och de företag som ingår i koncernen står inför.

Borås den 8 september 2010

Ebbe Pelle Jacobsen
Styrelsens ordförande

Jean-Francois Baril
Styrelseledamot

Håkan Westin
Styrelseledamot

Thomas Paulson
Styrelseledamot

Lars Ivar Röiri
Styrelseledamot

Anders Halvarsson
Verkställande direktör & Styrelseledamot

Denna bokslutskommuniké har inte varit föremål för granskning av bolagets revisorer.

Informationen är sådan som NetOnNet ska offentliggöra enligt lagen om värdepappersmarknaden och/eller lagen om handel med finansiella instrument. Informationen lämnades för offentliggörande den 8 september 2010 klockan 13³⁰.

KONCERNENS RESULTATRÄKNINGAR I SAMMANDRAG

Tkr	3 månader maj-juli 2010/2011	3 månader maj-juli 2009/2010	Rullande 12 månader augusti-juli 2010/2011	Helåret maj-april 2009/2010
Nettoomsättning	540 034	438 467	2 320 024	2 218 457
Aktiverat arbete för egen räkning	27	1 232	478	1 683
Övriga rörelseintäkter	0	0	1 408	1 408
Summa rörelsens intäkter	540 061	439 699	2 321 910	2 221 548
Handelsvaror	-428 362	-337 597	-1 833 102	-1 742 337
Övriga externa kostnader	-66 083	-48 722	-287 566	-270 205
Personalkostnader	-41 548	-34 369	-171 069	-163 890
Avskrivningar av materiella och immateriella anläggningstillgångar	-5 581	-4 972	-21 765	-21 156
Övriga rörelsekostnader	-3 020	-3 323	-467	-770
Summa rörelsens kostnader	-544 594	-428 983	-2 313 969	-2 198 358
RÖRELSERESULTAT	-4 533	10 716	7 941	23 190
Ränteintäkter	250	63	527	340
Räntekostnader	-1 126	-402	-2 668	-1 944
Finansnetto	-876	-339	-2 141	-1 604
RESULTAT FÖRE SKATT	-5 409	10 377	5 800	21 586
Skatt	1 438	-2 802	-2 131	-6 371
RESULTAT EFTER SKATT	-3 971	7 575	3 669	15 215
Resultat hänförligt till moderbolagets aktieägare	-3 971	7 575	3 669	15 215
Resultat per aktie, kronor	-0,66	1,25	0,61	2,52
Genomsnittligt antal aktier	6 040 680	6 040 680	6 040 680	6 040 680

KONCERNENS RAPPORT ÖVER TOTALRESULTAT I SAMMANDRAG

Resultat efter skatt	-3 971	7 575	3 669	15 215
Omräkningsdifferens netto efter skatt	897	425	703	231
Periodens totalresultat	-3 074	8 000	4 372	15 446
Resultat hänförligt till moderbolagets aktieägare	-3 074	8 000	4 372	15 446

KONCERNENS BALANSRÄKNINGAR I SAMMANDRAG

Tkr	31 juli 2010	31 juli 2009	30 april 2010
TILLGÅNGAR			
Anläggningstillgångar			
Immateriella anläggningstillgångar	13 220	9 331	10 436
Materiella anläggningstillgångar	49 222	41 289	50 097
Finansiella anläggningstillgångar *	72 316	51 007	70 388
Summa anläggningstillgångar	134 758	101 627	130 921
Omsättningstillgångar			
Varulager m m ***	371 792	291 329	317 881
Kortfristiga fordringar **	146 305	140 513	147 589
Likvida medel	58 826	107 686	38 782
Summa omsättningstillgångar	576 923	539 528	504 252
Summa tillgångar	711 681	641 155	635 173
EGET KAPITAL OCH SKULDER			
Eget kapital	157 377	171 127	160 451
Långfristiga skulder, avsättningar	5 599	5 071	5 595
Långfristiga ej räntebärande skulder	3 020	743	3 020
Kortfristiga räntebärande skulder	155 517	110 689	152 048
Kortfristiga ej räntebärande skulder	390 168	353 525	314 059
Summa eget kapital och skulder	711 681	641 155	635 173

* Av finansiella anläggningstillgångar avser fordringar i kundfinansiering 68 823 (49 655).

Per 30 april 2010 uppgick fordran till 67 742.

** Av kortfristiga fordringar avser 84 601 (81 016) fordringar i kundfinansiering. Per 30 april 2010 uppgick fordran till 92 282.

*** Ökningen jämfört med föregående år beror dels på två nya Lagershopar samt en medveten ökning av lagret för att stimulera försäljningen och öka servicegraden.

KONCERNENS FÖRÄNDRINGAR I EGET KAPITAL I SAMMANDRAG

Tkr	3 månader maj-juli 2010/2011	3 månader maj-juli 2009/2010	Helåret maj april 2009/2010
Ingående balans	160 451	163 127	163 127
Utdelning	0	0	-18 122
Periodens totalresultat	-3 074	8 000	15 446
Utgående balans	157 377	171 127	160 451

**KONCERNENS KASSAFLÖDESANALYSER
I SAMMANDRAG**

Tkr	3 månader maj-juli 2010/2011	3 månader maj-juli 2009/2010	Helåret maj-april 2009/2010
Den löpande verksamheten			
Kassaflöde från den löpande verksamheten före förändringar av rörelsekapital	4 789	14 466	41 669
Förändringar av fordringar i kundfinansiering *	6 600	8 801	-20 552
Förändringar i övrigt rörelsekapital	13 171	60 778	-2 964
Kassaflöde från den löpande verksamheten	24 560	84 045	18 153
Investeringsverksamheten			
Förvärv av anläggningstillgångar	-7 479	-3 544	-30 206
Kassaflöde från investeringsverksamheten	-7 479	-3 544	-30 206
Finansieringsverksamheten			
Förändring av lån hänförliga till kundfinansiering	25 000	0	100 000
Förändring checkkredit	-21 531	-3 494	-62 135
Utdelning	0	0	-18 122
Kassaflöde från finansieringsverksamheten	3 469	-3 494	19 743
PERIODENS KASSAFLÖDE	20 550	77 007	7 690
Likvida medel vid periodens början	38 782	30 957	30 957
Kursdifferens i likvida medel	-506	-278	135
Likvida medel vid periodens slut	58 826	107 686	38 782
Beviljad outnyttjad checkräkningskredit	131 994	123 637	60 578

* Avser förändring av både långfristiga och kortfristiga fordringar.

SEGMENTSREDOVISNING

Tkr	SVERIGE		NORGE		TOTALT	
	3 månader maj-juli	3 månader maj-juli	3 månader maj-juli	3 månader maj-juli	3 månader maj-juli	3 månader maj-juli
	2010/2011	2009/2010	2010/2011	2009/2010	2010/2011	2009/2010
RESULTAT						
Nettoomsättning	483,8	403,7	56,2	34,8	540,0	438,5
Rörelseresultat	-0,4	10,6	-4,1	0,1	-4,5	10,7
Rörelsemarginal, %	-0,1	2,6	-7,3	0,3	-0,8	2,4
Finansnetto	-0,9	-0,3	0,0	0,0	-0,9	-0,3
Resultat före skatt	-1,3	10,3	-4,1	0,1	-5,4	10,4
ÖVRIGA UPPLYSNINGAR						
Tillgångar	690,4	619,8	24,2	20,6	714,6	640,4
Skulder	507,7	449,0	49,7	20,5	557,4	469,5
Investeringar:						
- Immateriella anläggningstillgångar	3,6	2,4	0,0	0,0	3,6	2,4
- Materiella anläggningstillgångar	3,8	1,1	0,1	0,0	3,8	1,1
Avskrivningar:						
- Immateriella anläggningstillgångar	0,8	1,2	0,0	0,0	0,8	1,2
- Materiella anläggningstillgångar	4,8	3,8	0,0	0,0	4,8	3,8

KONCERNENS FINANSIELLA NYCKELTAL

	3 månader maj-juli 2010/2011	3 månader maj-juli 2009/2010	Helåret maj-april 2009/2010
Nettoomsättning	540 034	438 467	2 218 457
Bruttomarginal, %	20,7	23,0	21,5
Rörelsemarginal, %	-0,8	2,4	1,0
Vinstmarginal, %	-1,0	2,4	1,0
Resultat före skatt, tkr	-5 409	10 377	21 586
Sysselsatt kapital, tkr	312 894	281 594	312 499
Avkastning på genomsnittligt sysselsatt kapital, %	-	-	8,0
Avkastning på genomsnittligt eget kapital, %	-	-	9,4
Soliditet, %	22,1	26,7	25,4
Skuldsättningsgrad, ggr	1,0	0,7	1,0
Räntetäckningsgrad, ggr	-	-	12,1
Investeringar anläggningstillgångar, tkr	7 479	3 544	30 206
Eget kapital per aktie, kr	26,05	28,33	26,56
Likvida medel per aktie, kr	9,74	17,83	6,42
Antal anställda vid utgången av perioden	505	393	476
Medeltantal anställda under perioden	332	272	314

Definitioner

Bruttomarginal

Nettoomsättning minus kostnad för handelsvaror, i förhållande till nettoomsättning.

Rörelsemarginal

Rörelseresultat i förhållande till årets nettoomsättning.

Vinstmarginal

Resultat före skatt i förhållande till nettoomsättningen.

Sysselsatt kapital

Totalt kapital med avdrag för icke räntebärande skulder och avsättningar. Genomsnittligt sysselsatt kapital beräknas som genomsnitt av sysselsatt kapital vid årets början plus sysselsatt kapital vid årets slut.

Avkastning på genomsnittligt sysselsatt kapital

Resultat före skatt plus finansiella kostnader i förhållande till genomsnittligt sysselsatt kapital.

Avkastning på genomsnittligt eget kapital

Periodens resultat i förhållande till genomsnittligt eget kapital. Genomsnittligt eget kapital beräknas som genomsnitt eget kapital vid årets början plus eget kapital vid årets slut.

Soliditet

Eget kapital i förhållande till balansomslutning.

Skuldsättningsgrad

Räntebärande skulder och avsättningar i förhållande till eget kapital.

Räntetäckningsgrad

Resultat före skatt med tillägg för finansiella kostnader, i förhållande till finansiella kostnader.

Eget kapital per aktie

Eget kapital i förhållande till antal utestående aktier.

Likvida medel per aktie

Likvida medel i förhållande till antal utestående aktier.

MODERBOLAGETS RESULTATRÄKNING
I SAMMANDRAG

Tkr	3 månader maj-juli 2010/2011	3 månader maj-juli 2009/2010	Helåret maj-april 2009/2010
Nettoomsättning	532 565	432 494	2 191 575
Aktiverat arbete för egen räkning	27	1 232	1 683
Övriga rörelseintäkter	684	0	2 588
Summa rörelsens intäkter	533 276	433 726	2 195 846
Handelsvaror	-425 942	-335 119	-1 733 859
Övriga externa kostnader	-65 740	-50 391	-272 112
Personalkostnader	-40 551	-33 545	-160 378
Avskrivningar av materiella och immateriella anläggningstillgångar	-5 580	-4 972	-21 138
Övriga rörelsekostnader	-3 020	-3 323	-770
Summa rörelsens kostnader	-540 833	-427 350	-2 188 257
RÖRELSERESULTAT	-7 557	6 376	7 589
Ränteintäkter	249	105	375
Räntekostnader	-638	0	-601
Finansnetto	-389	105	-226
RESULTAT EFTER FINANSIELLA POSTER	-7 946	6 481	7 363
Bokslutsdispositioner	0	0	-8 657
RESULTAT FÖRE SKATT	-7 946	6 481	-1 294
Skatt	2 104	-1 776	149
RESULTAT EFTER SKATT	-5 842	4 705	-1 145

MODERBOLAGETS BALANSRÄKNINGAR
I SAMMANDRAG

Tkr	31 juli 2010	31 juli 2009	30 april 2010
TILLGÅNGAR			
Anläggningstillgångar			
Immateriella anläggningstillgångar	13 202	9 331	10 418
Materiella anläggningstillgångar	49 033	41 289	49 936
Finansiella anläggningstillgångar	3 621	1 561	3 029
Summa anläggningstillgångar	65 856	52 181	63 383
Omsättningstillgångar			
Varulager m m *	370 457	291 329	316 746
Kortfristiga fordringar **	91 492	98 815	115 688
Likvida medel	58 108	90 755	38 207
Summa omsättningstillgångar	520 057	480 899	470 641
Summa tillgångar	585 913	533 080	534 024
EGET KAPITAL OCH SKULDER			
Eget kapital	148 803	166 146	153 782
Obeskattade reserver	11 482	2 825	11 482
Långfristiga skulder, avsättningar	8 457	5 071	5 595
Kortfristiga räntebärande skulder	30 517	9 244	52 048
Kortfristiga ej räntebärande skulder	386 654	349 794	311 117
Summa eget kapital och skulder	585 913	533 080	534 024

* Ökningen jämfört med föregående år beror dels på två nya Lagershopar samt en medveten ökning av lagret för att stimulera försäljningen och öka servicegraden.

** Av kortfristiga fordringar avser 29 432 (40 605) fordran på NetOnNet Pay AB. Per 30 april 2010 uppgick fordran till 60 405. Fordran uppstår vid överlåtelse av kundfordran till NetOnNet Pay AB avseende kundfinansiering.