

VI GÖR RÄTT. MEN DET TAR TID.

Caperio lägger bakom sig ett relativt starkt Q3 och ser på framtiden med större tillförsikt då de flesta indikatorerna pekar i rätt riktning. Effekterna har sitt ursprung i de effektiviseringsprogram som tidigare kommunicerat samt lönsamma affärer och effektiva leveranser.

1 JANUARI - 30 SEPTEMBER 2014

- Nettoomsättningen minskade med 3 % till 690,3 mkr (711,2)
- EBITDA ökade till 12,4 mkr (0,1)
- Periodens resultat uppgick till -0,4 mkr (-8,3)
- Resultat per aktie uppgick till -0,09 kr (-1,29)
- Antalet anställda minskade till 185 (200)

1 JULI - 30 SEPTEMBER 2014

- Nettoomsättningen minskade med 11 % till 250,9 mkr (283,3)
- EBITDA ökade till 5,5 mkr (1,1)
- Periodens resultat uppgick till 0,7 mkr (-2,1)
- Resultat per aktie uppgick till 0,15 kr (-0,43)

Nu i Q4 lanserar vi uppföljaren till effektiviseringsprogrammet CAP (Caperio Accelerator Program) med ett utvecklingsprogram vi valt att benämna Good to Great (G2G). Tanken är att vi med CAP tagit bolaget tillbaka till den godkända lönsamhetsnivå vi låg på innan problemen startade 2013 medan G2G ska ta oss från bra till bäst – from good to great, , säger Christer Haglund, CEO för Caperio Holding AB.

FÖR YTTERLIGARE INFORMATION

Christer Haglund, CEO
Tel: 08-562 175 01
E-post: christer.haglund@caperio.se

Fredrik Sandelin, CFO
Tel: 08-509 335 36
E-post: fredrik.sandelin@caperio.se

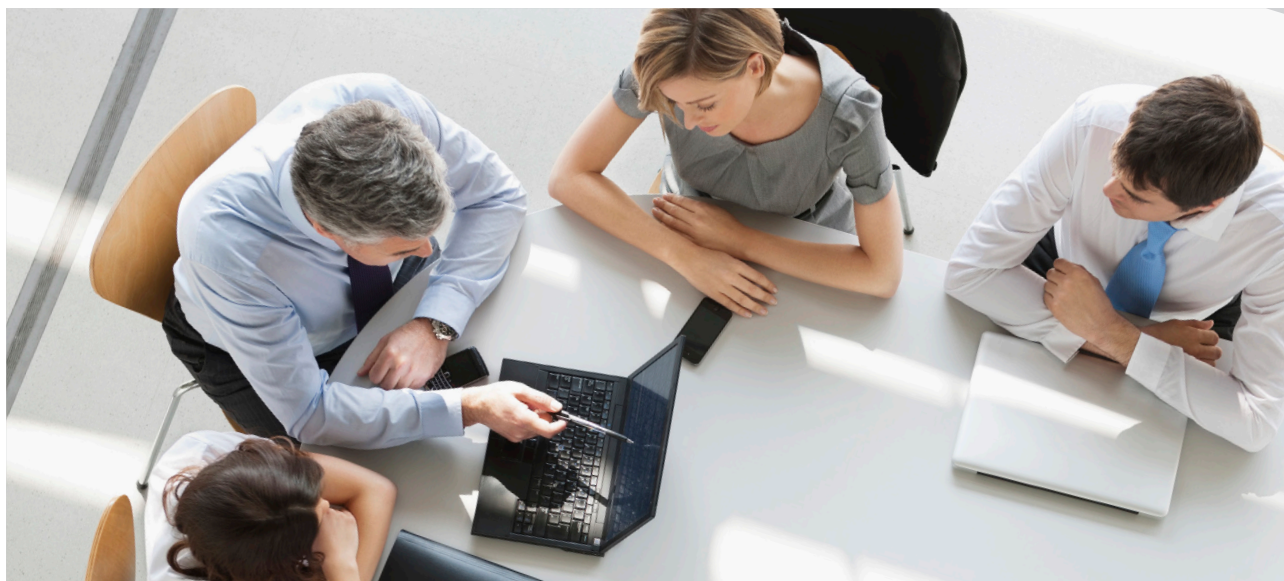
OM CAPERIO: Caperio erbjuder dagens och morgondagens IT-lösningar. I vår portfölj finner ni molntjänster, managerade tjänster, konsulttjänster och produktförsörjning. Ett högt engagemang och lång erfarenhet säkerställer Caperios ansvar hela vägen.

2013 omsatte Caperio ca 964 mkr och har cirka 170 anställda fördelade på fem orter i Sverige. Caperio Holding AB är noterat på First North och Mangold Fondkommission AB är Certified Adviser och Likviditetsgarant.

DELÅRSRAPPORT 2014

Caperio är ett helsvenskt IT-bolag med tjänster i världsklass.

Med unik laganda och kompromisslös leveranskvalité skapar vi produktivitet och lönsamhet för våra kunder.



1 JANUARI - 30 SEPTEMBER 2014

- Nettoomsättningen minskade med 3 % till 690,3 mkr (711,2)
- EBITDA ökade till 12,4 mkr (0,1)
- Periodens resultat uppgick till -0,4 mkr (-8,3)
- Resultat per aktie uppgick till -0,09 kr (-1,72)
- Medelantalet anställda minskade till 185 (200)

1 JULI - 30 SEPTEMBER 2014

- Nettoomsättningen minskade med 11 % till 250,9 mkr (283,3)
- EBITDA ökade till 5,5 mkr (1,1)
- Periodens resultat uppgick till 0,7 mkr (-2,1)
- Resultat per aktie uppgick till 0,15 kr (-0,43)

RESULTATUTVECKLING I SAMMANDRAG

	2014	2013	2014	2013	2013/14	2013	2012
	3 mån	3 mån	9 mån	9 mån	12 mån	12 mån	12 mån
TKR	JUL-SEP	JUL-SEP	JAN-SEP	JAN-SEP	OKT-SEP	JAN-DEC	JAN-DEC
Nettoomsättning	250 889	283 321	690 339	711 176	942 971	963 808	983 327
EBITDA	5 486	1 132	12 401	60	-5 223	-17 564	29 212
Rörelsemarginal, %, EBITDA	2,2	0,4	1,8	neg.	neg.	neg.	3,0
Rörelseresultat, EBIT	3 817	-1 027	6 141	-7 719	-16 808	-30 668	19 962
Periodens resultat efter skatt	721	-2 072	-427	-8 272	-20 698	-28 543	10 376
Resultat per aktie före utspädning, kr	0,15	-0,43	-0,09	-1,72	-4,30	-5,94	2,18
Resultat per aktie efter utspädning, kr	0,15	-0,43	-0,09	-1,72	-4,30	-5,94	2,17

KONCERNCHEFENS KOMMENTAR: VI GÖR RÄTT. MEN DET TAR TID.



Precis som tidigare kvartal i år ser vi fortsatt positiva tecken på att vi håller rätt kurs. Vi lägger bakom oss ett relativt starkt Q3. Nu kan jag se på framtiden med större tillförsikt, de flesta indikatorerna pekar i rätt riktning. De effekter vi ser har delvis sitt ursprung i de effektiviseringsprogram vi tidigare kommunicerat och vi ser även effekten av nya lönsamma affärer och effektiva leveranser.

Nu i Q4 lanserar vi uppföljaren till effektiviseringsprogrammet CAP (Caperio Accelerator Program) med ett utvecklingsprogram vi valt att benämna Good to Great (G2G). Tanken är att vi med CAP tagit bolaget tillbaka till den godkända lönsamhetsnivå vi låg på innan problemen startade 2013 medan G2G ska ta oss från bra till bäst – from good to great. Fokus kommer att ligga på kvalitet i alla led och ökad tjänsteandel.

Återigen konstaterar jag betydelsen av engagerade medarbetare som gör skillnad.

Trots trenden lutar vi oss inte tillbaka utan fortsätter enträget att utveckla och förädla verksamheten. Marknaden förändras och kundernas behov, krav, önskemål och köpbeteende är annorlunda idag än tidigare och det tar tid att ställa om. Vi kommer att verka på en hybrid modell (en mix av traditionell och managerad leveransmodell) under en bra tid framöver, det är viktigare än någonsin att vara lyhörd och att ge våra kunder dom rätta råden och förutsättningarna. Det har vi nu investerat i och satt en plattform för.

För att klara detta är en stark ledning och en fungerande och samspelt organisation en förutsättning. Jag är mycket nöjd och förväntansfull över två top management rekryteringar i Fredrik Sandelin och Thomas Kraft. Fredrik tar ansvaret över finanserna i rollen som CFO. Han har lång erfarenhet i flera branscher och har redan visat handling som borgar för fortsatt god ordning och proaktivitet. Thomas Kraft har tillträtt rollen som Service Director och har det fulla ansvaret över vår leveransorganisation. Med Thomas vid rodret säkerställer vi att leveransen även framåt kommer hålla högsta nivå och att vi kan växa vår tjänsteverksamhet under kontrollerade former.


Christer Haglund, CEO
Caperio Holding AB

FINANSIELL ÖVERSIKT

OMSÄTTNING OCH RESULTAT

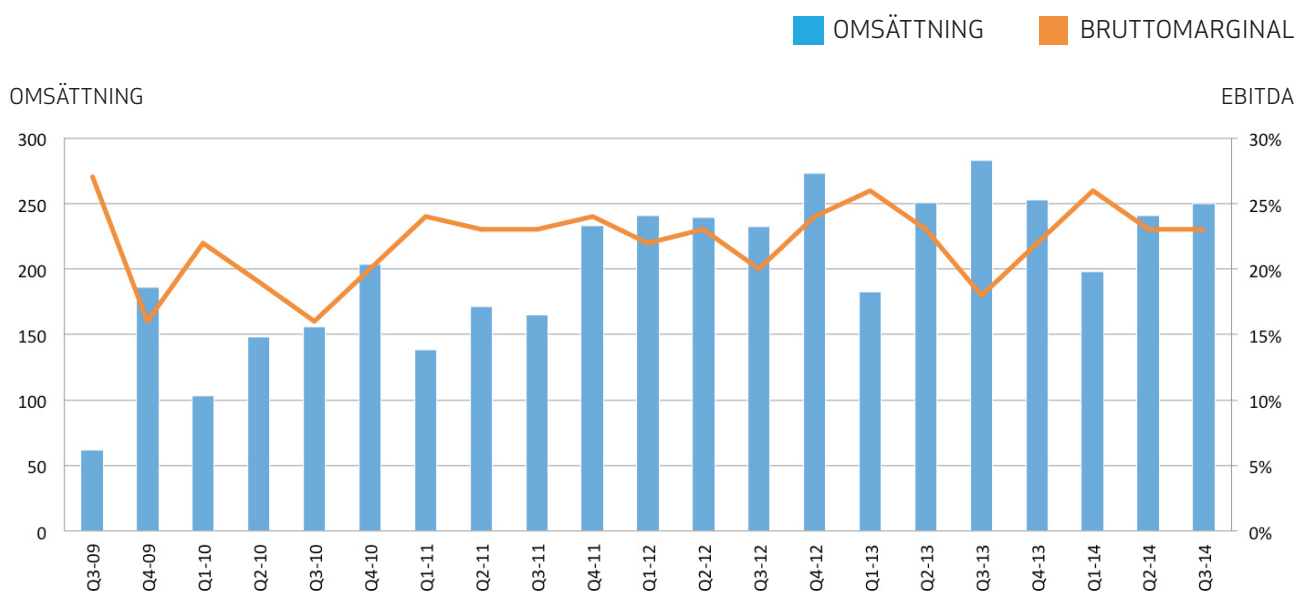
JANUARI – SEPTEMBER 2014

Nettoomsättningen för perioden januari till september minskade med 3 procent till 690,3 mkr (711,2). Bruttomarginalen för de första nio månaderna ökade till 22,3 procent (21,6). Andelen egna producerade tjänster har ökat jämfört med föregående år, vilket allt annat lika bidrar till en förbättrad bruttomarginal.

MKR	2014 3 mån JUL-SEP	2013 3 mån JUL-SEP	2014 9 mån JAN-SEP	2013 9 mån JAN-SEP	2013 12 mån JAN-DEC
Försäljning	250,9	283,3	690,3	711,2	963,8
- varav Tjänsteförsäljning*	28,9	25,3	98,0	82,7	117,8
- andel Tjänst	12%	9%	14%	12%	12%

* Tjänsteförsäljningen omfattar egna producerade tjänsteerbjudanden i form av konsulttjänster och managerade tjänster. Uppgifterna avseende 2013 är förändrade i förhållande till tidigare redovisade för att möjliggöra jämförbarhet pga ändrade definitioner under slutet av 2013.

OMSÄTTNING OCH BRUTTOMARGINAL



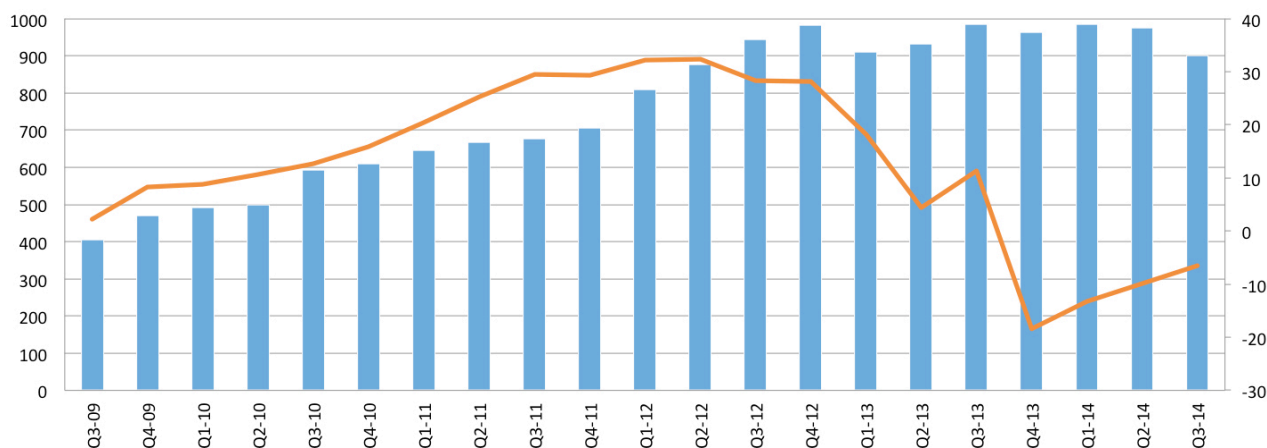
OMSÄTTNING OCH EBITDA - RULLANDE 12 MÅN

■ OMSÄTTNING R12M

■ EBITDA R12M

OMSÄTTNING

EBITDA



EBITDA för de första nio månaderna ökade till 12,4 mkr (0,1), vilket motsvarar en marginal på 1,8 procent. Trots en lägre försäljning har resultatet förbättrats kraftigt. En del av den minskade försäljningen är ett medvetet val där försäljning med låga marginaler inom icke fokuserade områden fasats ut. Kostnadsutvecklingen från den senare delen av 2013 har bromsats upp och fortsätter nedåt. Den nedåtgående trenden på kostnadssidan är ett resultat av framför allt de åtgärder som har vidtagits inom CAP (Caperio Accelerator Program). Antalet anställda har minskat med 56 personer sedan årsskiftet och är 54 färre än vid utgången av september 2013. Exempel på andra åtgärder är en effektivare organisation och att Norrköpingskontoret är nedlagt.

Engångseffekter under första halvåret som påverkar nettoomsättningen positivt uppgår till totalt 3,7 mkr. En stor del av detta belopp påverkar resultatet i motsvarande mån. Intäkterna har erhållits som ett resultat av CAPs åtgärdsprogram för logistikverksamheten och kundstrukturen.

Rörelseresultatet belastades med avskrivningar på -6,3 mkr och uppgår till 6,1 mkr (-7,7). Resultat efter skatt (och justering av minoritetsintresse) uppgick till -0,4 mkr (-8,3). Resultat per aktie före utspädning uppgick till -0,09 kr (-1,72).

Periodens avskrivningar avser till 85 procent, eller -5,0 mkr, goodwill relaterat till förvärv.

JULI - SEPTEMBER 2014

Nettoomsättningen för perioden juli - september minskade med 11 procent till 250,9 mkr (283,3). Bruttomarginalen för det tredje kvartalet uppgick till 16,7 procent (17,5). EBITDA för perioden ökade till 5,5 mkr (1,1).

Rörelseresultatet belastades med avskrivningar på -1,7 mkr och uppgår till 3,8 mkr (-1,0). Resultat efter skatt (och justering av minoritetsintresse) uppgick till 0,7 mkr (-2,1). Resultat per aktie före utspädning uppgick till 0,15 kr (-0,43).

KASSAFLÖDE OCH FINANSIELL STÄLLNING

Kassaflödet från den löpande verksamheten uppgick för perioden januari - september till 12,2 mkr (-6,2). För tredje kvartalet uppgick kassaflödet från den löpande verksamheten till 13,4 mkr (7,2). Koncernens likvida medel uppgick vid periodens utgång till 14,8 mkr (8,4). Av beviljade checkräkningskrediter på 80,0 mkr utnyttjades 38,4 mkr per balansdagen. Under det tredje kvartalet har de beviljade checkräkningskrediterna ökat från 42,5 mkr till 80,0 mkr i samband med byte av bank. Detta kommer att underlätta de tidvis stora volymerna inom främst skolsegmentet, men även bidra positivt till produktförsäljningen i stort.

Kapitalbindningen i varulagret har minskat sedan årsskiftet. Denna post präglas dock av periodiciteten i främst Caperios produktaffärer.

Soliditeten i koncernen uppgick vid periodens slut till 21 procent (23).

EGET KAPITAL

Eget kapital hänförligt till moderbolagets aktieägare uppgick vid periodens utgång till 48,4 mkr, vilket motsvarade 10,07 kr per aktie. Bolaget har inte något incitamentsprogram som kan leda till utspädning.

Minoritetens andel i eget kapital uppgick till 7,6 mkr vid perioden slut.

MEDARBETARE

Vid utgången av september 2014 hade Caperio 156 medarbetare att jämföra med 210 medarbetare samma datum föregående år och 212 vid årsskiftet.

TRANSAKTIONER MED NÄRSTÅENDE

Styrelseledamoten Christian Paulsson har genom bolag fakturerat bolaget för utförda konsulttjänster om 125 tkr under tredje kvartalet.

VÄSENTLIGA RISKER OCH OSÄKERHETSFAKTORER

Väsentliga risker och osäkerhetsfaktorer för Caperio beskrivs på sidorna 14-17 i Caperio Holding ABs årsredovisning 2013.

Inga väsentliga förändringar har skett sedan årsredovisningen för 2013 publicerades.

REDOVISNINGSPRINCIPER OCH GRUND FÖR RAPPORTENS UPPRÄTTANDE

Från och med första januari 2014 tillämpar moderbolag och koncernen BFNAR 2012:1 Årsredovisning och koncernredovisning (K3). Övergången till K3-regelverket har gett begränsade effekter på koncernen.

Tillämpade redovisnings- och värderingsprinciper är oförändrade jämfört med de principer som tillämpades till och med 31 december 2013 förutom leasing och koncernredovisningen. Redovisningsprinciper finns beskrivna i årsredovisningen för 2013.

Omräkning har skett av 2013 års jämförelsetal. Effekter som uppkommer på koncernens räkningar beror på att koncernen får leasingavtal som redovisas som finansiella leasingavtal och att minoritetsintresset i K3 redovisas som en del i Eget kapital. I not 21 i 2013 års årsredovisning beskrivs denna omräkning av 2013 års kvartals- och helårssiffror.

Delårsrapporten har upprättats i överensstämmelse med BFNAR 2007:1

Denna rapport har varit föremål för en översiktlig granskning av bolagets revisorer.

KOMMANDE INFORMATIONSTILLFÄLLEN

Bokslutskommuniké 2014 20 februari 2015

FÖR YTTERLIGARE INFORMATION

Christer Haglund, CEO

Telefon: +46 8 562 175 01

E-post: christer.haglund@caperio.se

CAPERIO

Box 11105

161 11 BROMMA

Caperio Holding AB är noterat på First North och Mangold Fondkommission AB (telefon 08-506 015 50) är Certified Advisor och Likviditetsgarant.

Bromma den 12 november 2014

Styrelsen för Caperio Holding AB, genom Christer Haglund, CEO

Denna delårsrapport offentliggörs den 12 november 2014 kl. 09.00.

VÄSENTLIGA HÄNDELSER

UNDER TREDJE KVARTALET

FREDRIK SANDELIN NY CFO

Fredrik Sandelin tillträdde som CFO den första augusti. Fredrik Sandelin har mångårig erfarenhet i rollen som CFO i övervägande börsnoterade bolag och kommer närmast från International Business Systems, IBS, där han haft rollen vVD och CFO.

CAPERIO SÄTTER KRAFT I TJÄNSTEORGANISATIONEN

Thomas Kraft har i början av september tillträtt tjänsten som Director of Services på Caperio. Genom denna satsning tydliggör Caperio sitt fortsatta fokus på värdeskapande tjänsteleveranser. Thomas uppgift blir att leda och utveckla konsult- och tjänsteorganisationen på nationell nivå.

FÖRÄNDRINGAR I STYRELSEN

Den tredje september lämnade Michael Wolgsjös sitt uppdrag som styrelseledamot i Caperio Holding AB, då hans tidskrävande engagemang i sina egna bolag innebär att han inte längre kan avsätta den tid som styrelseuppdraget i Caperio kräver. Caperios styrelse består därefter av de tre bolagsstämموvalda styrelseledamöterna Conny Hjalmarsson, Christer Haglund och Christian Paulsson.

EFTER PERIODENS SLUT

Inga väsentliga händelser har inträffat efter periodens slut.

RESULTATRÄKNING KONCERNEN

TKR	2014 3 mån JUL-SEP	2013 3 mån JUL-SEP	2014 9 mån JAN-SEP	2013 9 mån JAN-SEP	13/14 12 mån OKT-SEP	2013 12 mån JAN-DEC
Nettoomsättning	250 889	283 321	690 339	711 176	942 971	963 808
SUMMA INTÄKTER	250 889	283 321	690 339	711 176	942 971	963 808
RÖRELSENS KOSTNADER						
Handelsvaror	-207 942	-233 668	-536 467	-557 507	-734 791	-755 831
Övriga externa kostnader	-10 686	-12 541	-34 649	-38 163	-48 883	-52 397
Personalkostnader	-26 775	-35 940	-106 822	-115 368	-164 482	-173 028
Övriga rörelsekostnader	0	-40	0	-78	-38	-116
EBITDA	5 486	1 132	12 401	60	-5 223	-17 564
Avskrivningar och nedskrivningar av materiella och immateriella anläggningstillgångar	-1 669	-2 159	-6 260	-7 779	-11 585	-13 104
SUMMA RÖRELSENS KOSTNADER	-247 072	-284 348	-684 198	-718 895	-959 779	-994 476
RÖRELSERESULTAT / EBIT	3 817	-1 027	6 141	-7 719	-16 808	-30 668
RESULTAT FRÅN FINANSIELLA POSTER						
Ränteintäkter och liknande resultatposter	202	535	802	1 246	1 264	1 708
Räntekostnader och liknande resultatposter	-1 242	-980	-2 707	-1 953	-4 047	-3 293
Finansnetto	-1 040	-445	-1 905	-707	-2 783	-1 585
RESULTAT FÖRE SKATT	2 777	-1 472	4 236	-8 426	-19 591	-32 253
Skatt	-989	-248	-2 053	369	1 808	4 230
Minoritetsintresse	-1 067	-352	-2 610	-215	-2 915	-520
PERIODENS RESULTAT	721	-2 072	-427	-8 272	-20 698	-28 543
Resultat per aktie före utspädning, kr	0,15	-0,43	-0,09	-1,72	-4,30	-5,94
Resultat per aktie efter utspädning, kr	0,15	-0,43	-0,09	-1,72	-4,30	-5,94
Genomsnittligt antal aktier före utspädning	4 808 639	4 808 639	4 808 639	4 806 425	4 808 639	4 807 532
Genomsnittligt antal aktier efter utspädning	4 808 639	4 808 639	4 808 639	4 808 639	4 808 639	4 808 639
Antal utestående aktier före utspädning	4 808 639	4 808 639	4 808 639	4 808 639	4 808 639	4 808 639
Antal utestående aktier efter utspädning	4 808 639	4 808 639	4 808 639	4 808 639	4 808 639	4 808 639

BALANSRÄKNING KONCERNEN

TKR	2014 30 SEP	2013 30 SEP	2013 31 DEC
TILLGÅNGAR			
ANLÄGGNINGSTILLGÅNGAR			
Immateriella anläggningstillgångar	39 211	47 194	45 105
Materiella anläggningstillgångar	1 011	498	2 865
Finansiella anläggningstillgångar	17 453	10 956	15 783
SUMMA ANLÄGGNINGSTILLGÅNGAR	57 675	58 648	63 753
OMSÄTTNINGSTILLGÅNGAR			
Varulager	17 896	18 190	23 175
Kundfordringar	130 152	174 226	155 778
Övriga kortfristiga fordringar	7 874	8 850	3 915
Förutbetalda kostnader och upplupna intäkter	34 799	39 563	19 672
Kassa och bank	14 822	8 350	2 669
SUMMA OMSÄTTNINGSTILLGÅNGAR	205 543	249 179	205 209
SUMMA TILLGÅNGAR	263 218	307 827	268 962
EGET KAPITAL OCH SKULDER			
BUNDET EGET KAPITAL			
Aktiekapital	120 216	120 216	120 216
Bundna reserver	52	8 933	52
	120 268	129 149	120 268
FRITT EGET KAPITAL			
Fria reserver	-71 414	-51 729	-42 848
Periodens resultat	-427	-8 272	-28 543
	-71 841	-60 001	-71 391
Minoritetens andel	7 639	2 536	5 029
SUMMA EGET KAPITAL	56 066	71 684	53 906
AVSÄTTNINGAR	2 938	3 038	2 563
LÅNGFRISTIGA SKULDER	100	2 344	3 083
KORTFRISTIGA SKULDER			
Skulder till kreditinstitut	38 385	24 351	32 105
Leverantörsskulder	80 092	137 085	103 270
Övriga kortfristiga skulder	24 031	32 628	22 062
Upplupna kostnader och förutbetalda intäkter	61 606	36 697	51 973
SUMMA KORTFRISTIGA SKULDER	204 114	230 761	209 410
SUMMA EGET KAPITAL OCH SKULDER	263 218	307 827	268 962

KASSAFLÖDE KONCERNEN

TKR	2014	2013	2014	2013	2013
	3 mån JUL-SEP	3 mån JUL-SEP	9 mån JAN-SEP	9 mån JAN-SEP	12 mån JAN-DEC
DEN LÖPANDE VERKSAMHETEN					
Rörelseresultat	3 817	-1 027	6 141	-7 719	-30 668
Justeringar av poster som inte ingår i kassaflödet	2 275	2 159	6 612	7 778	13 214
Erhållen ränta	202	535	802	1 246	1 708
Erlagd ränta	-1 242	-980	-2 707	-1 953	-3 293
Betald skatt	2 626	-1 821	-2 053	-8 297	-5 979
Kassaflöde från den löpande verksamheten före förändring av rörelsekapital	7 678	-1 134	8 795	-8 945	-25 018
Kassaflöde från förändringar i rörelsekapital					
Ökning (-)/minskning(+) varulager	1 334	-3 818	5 279	-4 416	-9 401
Ökning(-)/minskning(+) kortfristiga fordringar	27 775	2 675	6 540	-30 295	8 736
Ökning(+)/minskning(-) kortfristiga skulder	-30 803	17 336	-11 576	26 658	-567
KASSAFLÖDE FRÅN DEN LÖPANDE VERKSAMHETEN	5 984	15 059	9 038	-16 998	-26 250
INVESTERINGSVERKSAMHETEN					
Förvärv av immateriella anläggningstillgångar	-	-193	-	-1 946	-1 947
Förvärv/Avyttring av materiella anläggningstillgångar	793	254	1 488	0	698
Investeringar i dotterföretag	-	-2 500	-	-2 500	-2 500
Förändring av andra finansiella anläggningstillgångar	-1 694	-2 656	-1 670	-1 189	-1 863
KASSAFLÖDE FRÅN INVESTERINGS-VERKSAMHETEN	-901	-5 095	-182	-5 635	-5 612
FINANSIERINGSVERKSAMHETEN					
Nyemission	-	-	-	133	133
Förändring av checkräkningskredit	9 574	-2 902	6 280	22 476	30 230
Amortering av lån	-1 295	93	-2 983	-1 406	-3 652
Utbetald utdelning	-	0	-	-4 809	-4 809
Utbetald utdelning till minoritet	-	-	-	-	-1 960
KASSAFLÖDE FRÅN FINANSIERINGS-VERKSAMHETEN	8 279	-2 809	3 297	16 394	19 942
PERIODENS KASSAFLÖDE	13 362	7 155	12 153	-6 239	-11 920
Likvida medel vid periodens början	1 460	1 195	2 669	14 589	14 589
Likvida medel vid periodens slut	14 822	8 350	14 822	8 350	2 669
Likvida medel inkl. outnyttjade checkräkningskrediter	56 437	28 374	56 437	28 374	14 939

FÖRÄNDRING AV EGET KAPITAL KONCERNEN

TKR	2014	2013	2014	2013	2013
	3 mån JUL-SEP	3 mån JUL-SEP	9 mån JAN-SEP	9 mån JAN-SEP	12 mån JAN-DEC
Belopp vid periodens ingång	54 278	71 220	53 883	86 377	86 377
Utdelning till moderbolagets aktieägare	-	-	-	-4 832	-4 832
Nyemission	-	-	-	133	133
Pågående nyemission	-	-	-	-	-
Förändring i minoritetens andel	1 067	-	2 610	-2 096	748
Periodens resultat	721	-2 072	-427	-6 200	-28 543
UTGÅENDE EGET KAPITAL	56 066	69 148	56 066	73 405	53 883

RESULTATRÄKNING MODERBOLAGET

TKR	2014 3 mån JUL-SEP	2013 3 mån JUL-SEP	2014 9 mån JAN-SEP	2013 9 mån JAN-SEP	2013 12 mån JAN-DEC
Nettoomsättning	2 898	3 235	10 390	11 727	16 520
SUMMA INTÄKTER	2 898	3 235	10 390	11 727	16 520
RÖRELSENS KOSTNADER					
Övriga externa kostnader	-801	-1 076	-2 942	-3 546	-5 008
Personalkostnader	-2 417	-2 222	-7 696	-7 067	-9 931
Avskrivningar av materiella och immateriella anläggningstillgångar	0	-64	-128	-192	-256
SUMMA RÖRELSENS KOSTNADER	-3 218	-3 362	-10 766	-10 805	-15 195
RÖRELSERESULTAT / EBIT	-320	-127	-376	922	1 325
RESULTAT FRÅN FINANSIELLA POSTER					
Resultat från andelar i koncernföretag	-	-	-	12 040	1 546
Ränteintäkter och liknande resultatposter	1	1	1	1	1
Räntekostnader och liknande resultatposter	0	0	-8	-4	-5
Finansnetto	1	1	-7	12 037	1 542
RESULTAT FÖRE SKATT	-319	-126	-383	12 959	2 867
Bokslutsdispositioner	-	-	-	-	163
Skatt	70	28	84	-202	-428
PERIODENS RESULTAT	-249	-98	-299	12 757	2 602

BALANSRÄKNING MODERBOLAGET

TKR	2014 30 SEP	2013 30 SEP	2013 31 DEC
TILLGÅNGAR			
ANLÄGGNINGSTILLGÅNGAR			
Immateriella anläggningstillgångar	155	347	283
Andelar i koncernföretag	167 564	170 625	167 564
Andra långfristiga fordringar	626	398	626
SUMMA ANLÄGGNINGSTILLGÅNGAR	168 345	171 370	168 473
OMSÄTTNINGSTILLGÅNGAR			
Fordringar hos koncernföretag	0	3 106	1 466
Övriga kortfristiga fordringar	673	368	168
Förutbetalda kostnader och upplupna intäkter	432	1 003	408
Kassa och bank	-	-	-
SUMMA OMSÄTTNINGSTILLGÅNGAR	1 105	4 477	2 042
SUMMA TILLGÅNGAR	169 450	175 847	170 515
EGET KAPITAL OCH SKULDER			
BUNDET EGET KAPITAL			
Aktiekapital	120 216	120 216	120 216
Pågående apportemission	-	-	-
	120 216	120 216	120 216
FRITT EGET KAPITAL			
Fria reserver	30 599	29 534	27 997
Periodens resultat	-299	12 757	2 602
	30 300	42 291	30 599
SUMMA EGET KAPITAL	150 516	162 507	150 815
OBESKATTADE RESERVER	-	163	-
AVSÄTTNINGAR	626	398	626
SKULDER			
Leverantörsskulder	427	470	547
Skulder till koncernföretag	14 280	8 763	14 303
Övriga kortfristiga skulder	1 167	1 124	1 502
Upplupna kostnader och förutbetalda intäkter	2 434	2 422	2 722
SUMMA KORTFRISTIGA SKULDER	18 308	12 779	19 074
SUMMA EGET KAPITAL OCH SKULDER	169 450	175 847	170 515

FLERÅRSJÄMFÖRELSE KONCERNEN

	2014	2013	2014	2013	2013/14	2013	2012 *
	3 mån	3 mån	9 mån	9 mån	12 mån	12 mån	12 mån
TKR	JUL-SEP	JUL-SEP	JAN-SEP	JAN-SEP	OKT-SEP	JAN-DEC	JAN-DEC
RESULTAT							
Nettoomsättning	250 889	283 321	690 339	711 176	942 971	963 808	983 327
EBITDA	5 486	1 132	12 401	60	-5 223	-17 564	29 212
Rörelseresultat, EBIT	3 817	-1 027	6 141	-7 719	-16 808	-30 668	19 962
Periodens resultat före skatt	2 777	-1 472	4 236	-8 426	-19 591	-32 253	18 661
MARGINALER							
Rörelsemarginal, %, EBITDA	2,2	0,4	1,8	neg.	neg.	neg.	3,0
Rörelsemarginal, %, EBIT	1,5	neg.	0,9	neg.	neg.	neg.	2,0
Vinstmarginal, %	1,1	neg.	0,6	neg.	neg.	neg.	1,9
AVKASTNINGSMÅTT							
Avkastning på eget kapital, %	5,0	neg.	7,7	neg.	neg.	neg.	22,5
FINANSIELL STÄLLNING							
Balansomslutning	263 218	307 827	263 218	307 827	263 218	268 962	274 191
Eget kapital	56 066	71 684	56 066	71 684	56 066	53 906	82 096
Soliditet, %	21	23	21	23	21	20	30
PER AKTIE **							
Eget kapital per aktie före utspädning, kr	10,07	14,81	10,07	14,81	10,07	10,16	17,09
Eget kapital per aktie efter utspädning, kr	10,07	14,81	10,07	14,81	10,07	10,16	17,07
Resultat per aktie före utspädning, kr	0,15	-0,43	-0,09	-1,72	-4,30	-5,94	2,18
Resultat per aktie efter utspädning, kr	0,15	-0,43	-0,09	-1,72	-4,30	-5,94	2,17
Genomsnittligt antal aktier före utspädning	4 808 639	4 808 639	4 808 639	4 806 425	4 808 639	4 807 532	4 749 210
Genomsnittligt antal aktier efter utspädning	4 808 639	4 808 639	4 808 639	4 808 639	4 808 639	4 808 639	4 777 587
Antal utestående aktier före utspädning	4 808 639	4 808 639	4 808 639	4 808 639	4 808 639	4 808 639	4 804 210
Antal utestående aktier efter utspädning	4 808 639	4 808 639	4 808 639	4 808 639	4 808 639	4 808 639	4 808 639
ANSTÄLLDA							
Medelantal anställda	170	205	185	200	197	204	167
Nettoomsättning per anställd	1 476	1 382	3 732	3 556	4 787	4 725	5 888
EBITDA per anställd	32	6	67	0	-27	-86	175

* Jämförelsesiffror för 2012 är ej justerade i enlighet med K3.

** Hänförligt till moderbolagets aktieägare

DEFINITIONER

Avkastning på eget kapital	Resultat efter finansiella poster dividerat med genomsnittligt eget kapital.
Bruttomarginal	Bruttoresultat dividerat med nettoomsättning.
EBIT	Rörelseresultat före finansnetto och skatt.
EBITDA.....	Rörelseresultat före avskrivningar, nedskrivningar, finansnetto och skatt.
EBITDA per anställd.....	EBITDA under perioden dividerat med medelantalet anställda.
Eget kapital per aktie	Eget kapital per balansdagen dividerat med antal aktier vid periodens utgång.
Nettoomsättning per anställd	Nettoomsättning under perioden dividerat med medelantalet anställda.
Resultat per aktie	Periodens resultat dividerat med vägt genomsnitt av antal aktier under perioden.
Rörelsemarginal	Rörelseresultat dividerat med nettoomsättningen.
Soliditet.....	Eget kapital i förhållande till balansomslutningen.
Vinstmarginal	Resultat före skatt dividerat med nettoomsättningen.

STOCKHOLM

Huvudkontor
Postadress: Box 11105
Besöksadress:
Gårdsfogdevägen 7
161 11 Bromma
08-562 175 00

GÖTEBORG

EA Rosengrens gata 29b
421 31 Västra Frölunda
031-734 42 00

UPPSALA

Kristallen
754 51 Uppsala
018-470 10 40

MALMÖ

Drottninggatan 38
211 41 Malmö
040-636 38 00

ÖREBRO

Fabriksgatan 22
702 23 Örebro
019-670 22 40