

## PÅ VÄG MOT GAMMAL GOD FORM

Caperio har gått från ett negativt resultat till ett godkänt och efter omständigheterna imponerande resultat på endast 12 månader.

### 1 JANUARI - 31 DECEMBER 2014

- Nettoomsättningen minskade med 4 % till 924,5 mkr (963,8)
- EBITDA ökade till 17,0 mkr (-17,6)
- Periodens resultat uppgick till -4,2 mkr (-28,5)
- Resultat per aktie uppgick till -0,87 kr (-5,94)
- Antalet anställda minskade till 149 (212)

### 1 OKTOBER - 31 DECEMBER 2014

- Nettoomsättningen minskade med 7 % till 234,2 mkr (252,6)
- EBITDA ökade till 4,6 mkr (-17,6)
- Periodens resultat uppgick till -3,7 mkr (-20,3)
- Resultat per aktie uppgick till -0,78 kr (-4,22)

*– Jag är oerhört stolt och tacksam för det som våra medarbetare åstadkommit på så kort tid. Vi har gått från 212 medarbetare till 149 men vi har nästan samma bruttointäkter kvar. Ekvationen är naturligtvis inte fullt så enkel. Samtidigt som vi sparat kostnader och gjort oss av med mycket som inte varit lönsamt så har vi under året också fått tillbaka spelglädjen och fått fart på intäkterna igen, säger Christer Haglund, CEO på Caperio.*

### För mer information kontakta:

Christer Haglund, CEO  
Tel: 08-562 175 01  
[christer.haglund@caperio.se](mailto:christer.haglund@caperio.se)

Fredrik Sandelin, CFO  
Tel: 08-509 335 36  
[fredrik.sandelin@caperio.se](mailto:fredrik.sandelin@caperio.se)

**Kort om Caperio:** Caperio är en IT-tjänstekoncern som säljer Cloud- och Managerade tjänster, Konsulttjänster och Produkter för att optimera kundens IT-miljö. Erbjudandet är inriktat på lösningar för IT-infrastruktur. Caperio har svart bälte i Leverans kvalitet, vilket bl a bevisats genom att bolaget dom senaste åren legat i topp i Radar Ecosystems årliga kundundersökning Svensk Leverans kvalitet.

2013 omsatte Caperio ca 964 mkr och har cirka 170 anställda fördelade på fem orter i Sverige. Caperio Holding AB är noterat på Nasdaq, First North och Mangold Fondkommission AB är Certified Adviser och Likviditetsgarant.

# BOKSLUTSKOMMUNIKÉ 2014

Caperio är en IT-tjänstekoncern som säljer Cloud- och Managerade tjänster, Konsulttjänster och Produkter för att optimera kundens IT-miljö. Erbjudandet är inriktat på lösningar för IT-infrastruktur.



## 1 JANUARI - 31 DECEMBER 2014

- Nettoomsättningen minskade med 4 % till 924,5 mkr (963,8)
- EBITDA ökade till 17,0 mkr (-17,6)
- Periodens resultat uppgick till -4,2 mkr (-28,5)
- Resultat per aktie uppgick till -0,87 kr (-5,94)
- Antalet anställda minskade till 149 (212)

## 1 OKTOBER - 31 DECEMBER 2014

- Nettoomsättningen minskade med 7 % till 234,2 mkr (252,6)
- EBITDA ökade till 4,6 mkr (-17,6)
- Periodens resultat uppgick till -3,7 mkr (-20,3)
- Resultat per aktie uppgick till -0,78 kr (-4,22)

## RESULTATUTVECKLING I SAMMANDRAG

	2014 3 mån OKT-DEC	2013 3 mån OKT-DEC	2014 12 mån JAN-DEC	2013 12 mån JAN-DEC	2012 12 mån JAN-DEC
TKR					
Nettoomsättning	234 160	252 632	924 499	963 808	983 327
EBITDA	4 592	-17 624	16 993	-17 564	29 212
EBITDA-marginal, %	2,0	neg.	1,8	neg.	3,0
Rörelseresultat, EBIT	2 112	-22 949	8 253	-30 668	19 962
Periodens resultat efter skatt och minoritetsintresse	-3 738	-20 271	-4 165	-28 543	10 376
Resultat per aktie, kr	-0,78	-4,22	-0,87	-5,94	2,18

## KONCERNCHEFENS KOMMENTAR: VI GÖR RÄTT. MEN DET TAR TID.



Så var 2014 till ända. Efter bakslaget 2013 där vi satsade lite för stort samtidigt som marknaden förändrades mot lösning och funktion är vi åter på fötter igen. Vi har gått från ett oroväckande negativt resultat till ett godkänt och efter omständigheterna imponerande resultat på endast 12 månader. Jag är oerhört stolt och tacksam för det som våra medarbetare åstadkommit på så kort tid. Vi har gått från 212 medarbetare till 149 men vi har nästan samma bruttointäkter kvar. Ekvationen är naturligtvis inte fullt så enkel. Samtidigt som vi sparat kostnader och gjort oss av med mycket som inte varit lönsamt så har vi under året också fått tillbaka spelglädjen och fått fart på intäkterna igen.

Vi har vår fina företagskultur och våra år av fokus på medarbetarna att tacka för att vi kunnat åstadkomma den här förändringen med bibehållet fokus på kund och leverans. Våra personalundersökningar visar förstås på att personalen mått sämre av åtstramningar och av att få se uppskattade och omtyckta kollegor lämna företaget, men deras professionalitet har inte låtit detta påverka eller avspegla sig i leverans. Vi ligger fortfarande i topp när bl a Radar Ecosystems genomför sin årliga undersökning i Leverans kvalitet. Det är fantastiskt att se och få det bevisat att ett bolag är inte bättre än det som medarbetarna levererar. Jag vill också slå ett slag för mitt, till stora delar, nya management team som jobbat hårt och fått alla att dra åt samma håll. Caperio är idag ett företag som mår mycket bra igen och dessutom med nya erfarenheter och med fokus på kvalitet och förebyggande åtgärder för att undvika nya minor på fältet.

Som en symbol på vår vändning och som vägvisare framöver har vi i början av året bytt profil på bolaget. Nytt blod, nytt skinn och nya tider. Caperio – Lead and Response Unit. Vi tycker att det ligger nära till hands och att vi som ett entreprenörsstyrt bolag ska ta vara på den leverans kvalitet och den professionalitet våra medarbetare dokumenterat och över tid visar. 2015 blir ett spännande och bra år för Caperio.

Vi ses därute.

Christer Haglund, CEO  
Caperio Holding AB

# FINANSIELL ÖVERSIKT

## OMSÄTTNING OCH RESULTAT

JANUARI – DECEMBER 2014

Resultatet för 2014 har trots en minskad omsättning inneburit en kraftig återhämtning från det resultatmässigt mycket svaga 2013. Varje kvartal under 2014 har visat ett bättre resultat än samma kvartal föregående år. Nettoomsättningen för helåret 2014 uppgick till 924,5 mkr att jämföra med 963,8 mkr för föregående år, en minskning med 4 procent. Bruttomarginalen ökade till 22,3 procent (21,6). Andelen egna producerade tjänster har ökat jämfört med föregående år, vilket allt annat lika bidrar till en förbättrad bruttomarginal.

### OMSÄTTNING OCH MARGINAL

TKR	2014	2013	2014	2013
	3 mån	3 mån	12 mån	12 mån
	OKT-DEC	OKT-DEC	JAN-DEC	JAN-DEC
Försäljning	234,2	252,6	924,5	963,8
- varav Tjänsteförsäljning*	40,7	35,1	138,7	117,8
- andel Tjänst	17 %	14 %	15 %	12 %

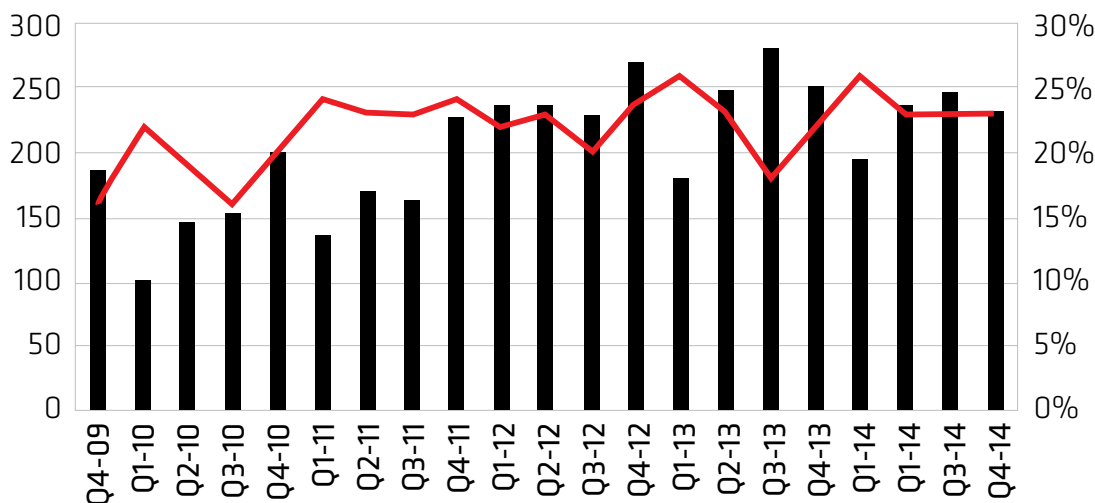
\* Tjänsteförsäljningen omfattar egna producerade tjänsteerbjudanden i form av konsulttjänster och managerade tjänster. Uppgifterna avseende 2013 är förändrade i förhållande till tidigare redovisade för att möjliggöra jämförbarhet pga ändrade definitioner under slutet av 2013.

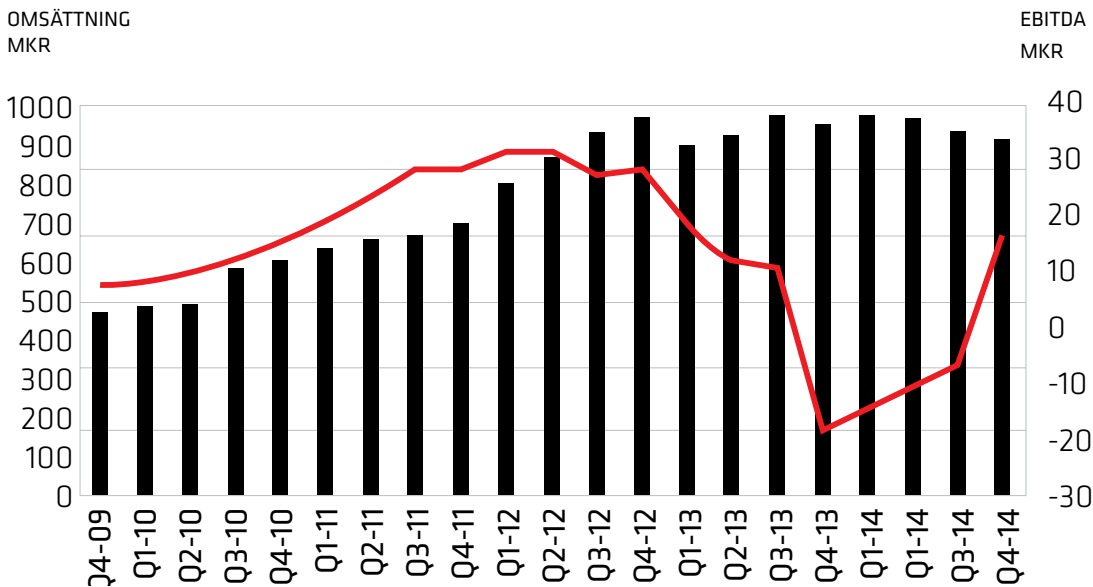
### OMSÄTTNING OCH BRUTTOMARGINAL

■ OMSÄTTNING

■ BRUTTOMARGINAL

OMSÄTTNING  
MKR



**OMSÄTTNING OCH EBITDA - RULLANDE 12 MÅN**
**■ OMSÄTTNING R12M**
**■ EBITDA R12M**


EBITDA-resultatet under 2014 visar kvartalsvis en positiv trend. EBITDA för 2014 ökade till 17,0 mkr (-17,6), vilket motsvarar en marginal på 1,8 procent. Trots en lägre försäljning har resultatet förbättrats kraftigt. En del av den minskade försäljningen är ett medvetet val där försäljning med låga marginaler inom icke fokuserade områden fasats ut. Kostnadsutvecklingen från den senare delen av 2013 har bromsats upp och fortsatt nedåt. Den nedåtgående trenden på kostnadssidan är ett resultat av framför allt de åtgärder som har vidtagits inom CAP (Caperio Accelerator Program). Antalet anställda har minskat med 63 personer sedan föregående årsskifte. Exempel på andra åtgärder är en effektivare organisation samt att Norrköpingskontoret är nedlagt. Engångseffekter under året som påverkar nettoomsättningen positivt uppgår till totalt 3,4 mkr. En stor del av detta belopp påverkar resultatet i motsvarande mån. Intäkterna har erhållits som ett resultat av CAPs åtgärdsprogram för logistikverksamheten och kundstrukturen.

Rörelseresultatet belastades med avskrivningar på -8,7 mkr och uppgår till 8,3 mkr (-30,7). Resultat efter skatt och justering av minoritetsintresse uppgick till -4,2 mkr (-28,5). Resultat per aktie uppgick till -0,87 kr (-5,94). Periodens avskrivningar avser till 77 procent, eller -6,7 mkr, goodwill relaterat till förvärv.

**OKTOBER - DECEMBER 2014**

Nettoomsättningen för fjärde kvartalet minskade med 7 procent till 234,2 mkr (252,6). Bruttomarginalen för perioden uppgick till 22,5 procent (21,5). EBITDA för perioden ökade till 4,6 mkr (-17,6). Det har skett vissa avslut under fjärde kvartalet som initialt hade beräknats att ske under 2015 vilka har fått en positiv resultat effekt.

Rörelseresultatet belastades med avskrivningar på -2,5 mkr och uppgår till 2,1 mkr (-22,9). Resultat efter skatt och justering av minoritetsintresse uppgick till -3,7 mkr (-20,3). Resultat per aktie uppgick till -0,78 kr (-4,22).

## **KASSAFLÖDE OCH FINANSIELL STÄLLNING**

Periodens kassaflöde uppgick för helåret till 30,9 mkr (-11,9). För fjärde kvartalet uppgick kassaflödet till 18,7 mkr (-3,7). Koncernens likvida medel uppgick vid periodens utgång till 33,6 mkr (2,7). Den höga nivån förklaras av en tillfällig hög kassa hos dotterbolaget Caperio Finance. Av beviljade checkräkningskrediter på 80 mkr utnyttjades 34,4 mkr per balansdagen. Under det tredje kvartalet ökade de beviljade checkräkningskrediterna från 42,5 mkr till 80,0 mkr i samband med byte av bank. Detta kommer att underlätta de tidvis stora volymerna inom främst skolsegmentet, men även bidra positivt till produktförsäljningen i stort.

Kapitalbindningen i varulagret har minskat sedan föregående årsskifte. Denna post präglas dock av periodiciteten i främst Caperios produktaffärer.

Soliditeten i koncernen uppgick vid periodens slut till 24 procent (20).

## **EGET KAPITAL**

Eget kapital hänförligt till moderbolagets aktieägare exklusive minoritetens andel uppgick vid periodens utgång till 44,7 mkr, vilket motsvarade 9,29 kr per aktie. Bolaget har inte något incitamentsprogram som kan leda till utspädning. Minoritetens andel i eget kapital uppgick till 12,0 mkr vid periodens slut.

## **MEDARBETARE**

Vid utgången av december 2014 hade Caperio 149 medarbetare att jämföra med 212 medarbetare vid samma tidpunkt föregående år.

## **TRANSAKTIONER MED NÄRSTÅENDE**

Styrelseledamoten Conny Hjalmarsson har under 2014 genom bolag fakturerat bolaget 277 500 kr för konsulttjänster. Styrelseledamoten Christian Paulsson har under 2014 genom bolag fakturerat bolaget 500 000 kr för en analysutredning. Caperio Finance har köpt administrativa tjänster för 2,7 mkr från TEC Finance, som äger 49 procent i Caperio Finance.

## **VÄSENTLIGA RISKER OCH OSÄKERHETSFAKTORER**

Väsentliga risker och osäkerhetsfaktorer för Caperio beskrivs på sidorna 14-17 i Caperio Holding ABs årsredovisning 2013.

Inga väsentliga förändringar har skett sedan årsredovisningen för 2013 publicerades.

## **REDOVISNINGSPRINCIPER OCH GRUND FÖR RAPPORTENS UPPRÄTTANDE**

Från och med första januari 2014 tillämpar moderbolag och koncernen BFNAR 2012:1 Årsredovisning och koncernredovisning (K3). Övergången till K3-regelverket har gett begränsade effekter på koncernen. Tillämpade redovisnings- och värderingsprinciper är oförändrade jämfört med de principer som tillämpades till och med 31 december 2013 förutom leasing och koncernredovisningen. Redovisningsprinciper finns beskrivna i årsredovisningen för 2013.

Omräkning har skett av 2013 års jämförelsetal. Effekter som uppkommer på koncernens räkningar beror på att koncernen får leasingavtal som redovisas som finansiella leasingavtal och att minoritetsintresset i K3 redovisas som en del i Eget kapital. I not 21 i 2013 års årsredovisning beskrivs denna omräkning av 2013 års kvartals- och helårssiffror.

Bokslutskommunikén har upprättats i överensstämmelse med BFNAR 2007:1.  
Koncernredovisningen omfattar samma räkenskapsperiod som för det legala moderbolaget.  
Denna rapport har inte varit föremål för en översiktlig granskning av bolagets revisorer.

#### **KOMMANDE INFORMATIONSTILLFÄLLEN**

Årsredovisning 2014..... i mitten av april 2015  
Årsstämma .....11 maj 2015  
Delårsrapport januari – mars 2015 .....11 maj 2015  
Delårsrapport januari – juni 2015.....20 augusti 2015  
Delårsrapport januari – september 2015....12 november 2015  
Bokslutskommuniké 2015.....24 februari 2016

#### **FÖR YTTERLIGARE INFORMATION**

Christer Haglund, CEO  
Telefon: +46 8 562 175 01  
E-post: [christer.haglund@caperio.se](mailto:christer.haglund@caperio.se)

#### **CAPERIO**

Box 11105  
161 11 BROMMA

Caperio Holding AB är noterat på First North och Mangold Fondkommission AB (telefon 08-506 015 50) är Certified Advisor och Likviditetsgarant.

Bromma 20 februari 2015  
Styrelsen för Caperio Holding AB, genom Christer Haglund, CEO

Denna bokslutskommuniké offentliggörs 20 februari 2015 kl. 09.00.

# VÄSENTLIGA HÄNDELSE

## UNDER FJÄRDE KVARTALET

### CAPERIO FÖRSTÄRKER STYRELSEN

Caperio Holding höll den 15 december extra bolagsstämma och till ny styrelseledamot intill nästa årsstämma valdes David Pohanka. Styrelsen utgörs härefter av Conny Hjalmarsson, Christer Haglund, Christian Paulsson och David Pohanka

## EFTER PERIODENS SLUT

### TOMAS WANSELIUS BLIR OPERATIV CHEF

Tomas Wanselius tillträdde rollen som operativ chef på Caperio den första januari 2015. Wanselius började som försäljningsdirektör på Caperio under våren 2014 och har haft en viktig roll bolagets vändning.

### CAPERIO VÄXLAR UPP MOT HÖGSTA KVALITET

Förbättringsarbetet och förändringsvindarna fortsätter att blåsa hos Caperio och nu tillsätter företaget en Chief Quality Officer (CQO). Tjänsten, som blir allt vanligare internationellt, hör inte till den traditionella laguppställningen på svenska bolag och är ett stort kliv mot ökad kvalitet i alla led. Martin Tegnér, tidigare bl a ansvarig för Cloud & Managed Service på Caperio, är tillsatt i rollen. Han ansvarar nu för kvalitét och driver på och säkerställer förändrings- och förbättringsarbetet i bolaget.



## RESULTATRÄKNING KONCERNEN

TKR	2014	2013	2014	2013
	3 mån OKT-DEC	3 mån OKT-DEC	12 mån JAN-DEC	12 mån JAN-DEC
Nettoomsättning	234 160	252 632	924 499	963 808
<b>SUMMA INTÄKTER</b>	<b>234 160</b>	<b>252 632</b>	<b>924 499</b>	<b>963 808</b>
<b>RÖRELSENS KOSTNADER</b>				
Handelsvaror	-181 513	-198 324	-717 980	-755 831
Övriga externa kostnader	-15 816	-14 234	-50 465	-52 397
Personalkostnader	-32 239	-57 660	-139 061	-173 028
Övriga rörelsekostnader	-	-38	-	-116
<b>EBITDA</b>	<b>4 592</b>	<b>-17 624</b>	<b>16 993</b>	<b>-17 564</b>
Avskrivningar och nedskrivningar av materiella och immateriella anläggningstillgångar	-2 480	-5 325	-8 740	-13 104
<b>SUMMA RÖRELSENS KOSTNADER</b>	<b>-232 048</b>	<b>-275 581</b>	<b>-916 246</b>	<b>-994 476</b>
<b>RÖRELSERESULTAT / EBIT</b>	<b>2 112</b>	<b>-22 949</b>	<b>8 253</b>	<b>-30 668</b>
<b>RESULTAT FRÅN FINANSIELLA POSTER</b>				
Ränteintäkter och liknande resultatposter	363	462	1 165	1 708
Räntekostnader och liknande resultatposter	-523	-1 340	-3 230	-3 293
<b>FINANSNETTO</b>	<b>-160</b>	<b>-878</b>	<b>-2 065</b>	<b>-1 585</b>
<b>RESULTAT FÖRE SKATT</b>	<b>1 951</b>	<b>-23 827</b>	<b>6 187</b>	<b>-32 253</b>
Skatt	-1 313	3 861	-3 366	4 230
Minoritetsintresse	-4 375	-305	-6 985	-520
<b>PERIODENS RESULTAT</b>	<b>-3 738</b>	<b>-20 271</b>	<b>-4 165</b>	<b>-28 543</b>
Resultat per aktie, kr	-0,78	-4,22	-0,87	-5,94
Genomsnittligt antal aktier före utspädning	4 808 639	4 808 639	4 808 639	4 807 532
Genomsnittligt antal aktier efter utspädning	4 808 639	4 808 639	4 808 639	4 808 639
Antal utestående aktier	4 808 639	4 808 639	4 808 639	4 808 639

**BALANSRÄKNING KONCERNEN**

TKR	2014 31 DEC	2013 31 DEC
<b>TILLGÅNGAR</b>		
<b>ANLÄGGNINGSTILLGÅNGAR</b>		
Immateriella anläggningstillgångar	36 857	45 105
Materiella anläggningstillgångar	1 059	2 865
Finansiella anläggningstillgångar	16 147	15 783
<b>SUMMA ANLÄGGNINGSTILLGÅNGAR</b>	<b>54 064</b>	<b>63 753</b>
<b>OMSÄTTNINGSTILLGÅNGAR</b>		
Varulager	11 132	23 175
Kundfordringar	115 319	155 778
Övriga kortfristiga fordringar	4 839	3 915
Förutbetalda kostnader och upplupna intäkter	17 983	19 672
Kassa och bank	33 554	2 669
<b>SUMMA OMSÄTTNINGSTILLGÅNGAR</b>	<b>182 826</b>	<b>205 209</b>
<b>SUMMA TILLGÅNGAR</b>	<b>236 890</b>	<b>268 962</b>
<b>EGET KAPITAL OCH SKULDER</b>		
<b>BUNDET EGET KAPITAL</b>		
Aktiekapital	120 216	120 216
Bundna reserver	52	52
	<b>120 268</b>	<b>120 268</b>
<b>FRITT EGET KAPITAL</b>		
Fråa reserver	-71 414	-42 848
Periodens resultat	-4 166	-28 543
	<b>-75 580</b>	<b>-71 391</b>
Minoritetens andel	12 014	5 029
<b>SUMMA EGET KAPITAL</b>	<b>56 702</b>	<b>53 906</b>
<b>AVSÄTTNINGAR</b>	<b>3 040</b>	<b>2 563</b>
<b>LÅNGFRISTIGA SKULDER</b>	<b>-</b>	<b>3 083</b>
<b>KORTFRISTIGA SKULDER</b>		
Skulder till kreditinstitut	34 401	32 105
Leverantörsskulder	64 965	103 270
Övriga kortfristiga skulder	20 286	22 062
Upplupna kostnader och förutbetalda intäkter	57 496	51 973
<b>SUMMA KORTFRISTIGA SKULDER</b>	<b>177 148</b>	<b>209 410</b>
<b>SUMMA EGET KAPITAL OCH SKULDER</b>	<b>236 890</b>	<b>268 962</b>

**KASSAFLÖDE KONCERNEN**

TKR	2014 3 mån OKT-DEC	2013 3 mån OKT-DEC	2014 12 mån JAN-DEC	2013 12 mån JAN-DEC
<b>DEN LÖPANDE VERKSAMHETEN</b>				
Rörelseresultat	2 112	-22 949	8 253	-30 668
Justeringar av poster som inte ingår i kassaflödet	969	5 436	7 581	13 214
Erhållen ränta	363	462	1 165	1 708
Erlagd ränta	-523	-1 340	-3 230	-3 293
Betald skatt	-1 313	2 318	-3 366	-5 979
<b>KASSAFLÖDE FRÅN DEN LÖPANDE VERKSAMHETEN FÖRE FÖRÄNDRING AV RÖRELSEKAPITAL</b>	<b>1 607</b>	<b>-16 073</b>	<b>10 402</b>	<b>-25 018</b>
Kassaflöde från förändringar i rörelsekapital				
Ökning (-)/minskning(+) varulager	6 764	-4 985	12 043	-9 401
Ökning(-)/minskning(+) kortfristiga fordringar	34 685	39 031	41 225	8 736
Ökning(+)/minskning(-) kortfristiga skulder	-21 497	-27 225	-33 073	-567
<b>KASSAFLÖDE FRÅN DEN LÖPANDE VERKSAMHETEN</b>	<b>21 559</b>	<b>-9 252</b>	<b>30 597</b>	<b>-26 250</b>
<b>INVESTERINGSVERKSAMHETEN</b>				
Förvärv av immateriella anläggningstillgångar	-	-1	-	-1 947
Förvärv/Avyttring av materiella anläggningstillgångar	-	698	1 488	698
Investeringar i dotterföretag	-	-	-	-2 500
Förändring av andra finansiella anläggningstillgångar	1 306	-674	-364	-1 863
<b>KASSAFLÖDE FRÅN INVESTERINGS-VERKSAMHETEN</b>	<b>1 306</b>	<b>23</b>	<b>1 124</b>	<b>-5 612</b>
<b>FINANSIERINGSVERKSAMHETEN</b>				
Nyemission	-	-	-	133
Förändring av checkräkningskredit	-4 133	7 754	2 147	30 230
Amortering av lån/förändring lånfristiga skulder	-	-2 246	-2 983	-3 652
Utbetald utdelning	-	-	-	-4 809
Utbetald utdelning till minoritet	-	-1 960	-	-1 960
<b>KASSAFLÖDE FRÅN FINANSIERINGS-VERKSAMHETEN</b>	<b>- 4 133</b>	<b>3 548</b>	<b>- 836</b>	<b>19 942</b>
<b>PERIODENS KASSAFLÖDE</b>	<b>18 732</b>	<b>-5 681</b>	<b>30 885</b>	<b>-11 920</b>
Likvida medel vid periodens början	14 822	8 350	2 669	14 589
Likvida medel vid periodens slut	33 554	2 669	33 554	2 669
Likvida medel inkl. outnyttjade checkräkningskrediter	79 108	14 939	79 108	14 939

## FÖRÄNDRING AV EGET KAPITAL KONCERNEN

TKR	2014	2013	2014	2013
	3 mån OKT-DEC	3 mån OKT-DEC	12 mån JAN-DEC	12 mån JAN-DEC
Belopp vid periodens ingång	56 066	73 872	53 883	86 377
Utdelning till moderbolagets aktieägare	-	-	-	-4 809
Nyemission	-	-	-	133
Pågående nyemission	-	-	-	-
Förändring i minoritetens andel	4 375	305	6 985	748
Periodens resultat	-3 740	-20 271	-4 166	-28 543
<b>UTGÅENDE EGET KAPITAL</b>	<b>56 702</b>	<b>53 906</b>	<b>56 702</b>	<b>53 906</b>

## RESULTATRÄKNING MODERBOLAGET

TKR	2014 3 mån OKT-DEC	2013 3 mån OKT-DEC	2014 12 mån JAN-DEC	2013 12 mån JAN-DEC
Nettoomsättning	4 043	4 793	14 433	16 520
<b>SUMMA INTÄKTER</b>	<b>4 043</b>	<b>4 793</b>	<b>14 433</b>	<b>16 520</b>
<b>RÖRELSENS KOSTNADER</b>				
Övriga externa kostnader	-1 262	-1 462	-4 204	-5 008
Personalkostnader	-2 270	-2 864	-9 966	-9 931
Avskrivningar av materiella och immateriella anläggningstillgångar	-128	-64	-256	-256
<b>SUMMA RÖRELSENS KOSTNADER</b>	<b>-3 660</b>	<b>-4 390</b>	<b>-14 426</b>	<b>-15 195</b>
<b>RÖRELSERESULTAT / EBIT</b>	<b>383</b>	<b>403</b>	<b>7</b>	<b>1 325</b>
<b>RESULTAT FRÅN FINANSIELLA POSTER</b>				
Resultat från andelar i koncernföretag	-	-10 494	-	1 546
Nedskrivning av andelar i koncernföretag	-9 600	-	-9 600	-
Ränteintäkter och liknande resultatposter	-	-	1	1
Räntekostnader och liknande resultatposter	-	-1	-8	-5
<b>FINANSNETTO</b>	<b>-9 600</b>	<b>-10 495</b>	<b>-9 607</b>	<b>1 542</b>
<b>RESULTAT FÖRE SKATT</b>	<b>-9 217</b>	<b>-10 092</b>	<b>-9 600</b>	<b>2 867</b>
Bokslutsdispositioner	-	163	-	163
Skatt	-84	-226	-	-428
<b>PERIODENS RESULTAT</b>	<b>-9 301</b>	<b>-10 155</b>	<b>-9 600</b>	<b>2 602</b>

## BALANSRÄKNING MODERBOLAGET

TKR	2014 31 DEC	2013 31 DEC
<b>TILLGÅNGAR</b>		
<b>ANLÄGGNINGSTILLGÅNGAR</b>		
Immateriella anläggningstillgångar	27	283
Andelar i koncernföretag	157 964	167 564
Andra långfristiga fordringar	626	626
<b>SUMMA ANLÄGGNINGSTILLGÅNGAR</b>	<b>158 617</b>	<b>168 473</b>
<b>OMSÄTTNINGSTILLGÅNGAR</b>		
Fordringar hos koncernföretag	1 478	1 466
Övriga kortfristiga fordringar	509	168
Förutbetalda kostnader och upplupna intäkter	380	408
Kassa och bank	400	-
<b>SUMMA OMSÄTTNINGSTILLGÅNGAR</b>	<b>2 767</b>	<b>2 042</b>
<b>SUMMA TILLGÅNGAR</b>	<b>161 384</b>	<b>170 515</b>
 <b>EGET KAPITAL OCH SKULDER</b>		
<b>BUNDET EGET KAPITAL</b>		
Aktiekapital	120 216	120 216
	<b>120 216</b>	<b>120 216</b>
 <b>FRITT EGET KAPITAL</b>		
Fria reserver	30 599	27 997
Periodens resultat	-9 600	2 602
	<b>20 999</b>	<b>30 599</b>
<b>SUMMA EGET KAPITAL</b>	<b>141 215</b>	<b>150 815</b>
<b>OBESKATTADE RESERVER</b>	-	-
<b>AVSÄTTNINGAR</b>	<b>626</b>	<b>626</b>
<b>SKULDER</b>		
Leverantörsskulder	402	547
Skulder till koncernföretag	14 729	14 303
Övriga kortfristiga skulder	1 344	1 502
Upplupna kostnader och förutbetalda intäkter	3 068	2 722
<b>SUMMA KORTFRISTIGA SKULDER</b>	<b>19 543</b>	<b>19 074</b>
<b>SUMMA EGET KAPITAL OCH SKULDER</b>	<b>161 384</b>	<b>170 515</b>

## FLERÅRSJÄMFÖRELSE KONCERNEN

TKR	2014	2013	2014	2013	2012
	3 mån OKT-DEC	3 mån OKT-DEC	12 mån JAN-DEC	12 mån JAN-DEC	12 mån JAN-DEC
<b>RESULTAT</b>					
Nettoomsättning	234 160	252 632	924 499	963 808	983 327
EBITDA	4 592	-17 624	16 993	-17 564	29 212
Rörelseresultat, EBIT	2 112	-22 949	8 253	-30 668	19 962
Periodens resultat före skatt	1 951	-23 827	6 187	-32 253	18 661
<b>MARGINALER</b>					
EBITDA-marginal, %	2,0	neg.	1,8	neg.	3,0
Rörelsemarginal, %, EBIT	0,9	neg.	0,9	neg.	2,0
Vinstmarginal, %	0,8	neg.	0,7	neg.	1,9
<b>AVKASTNINGSMÅTT</b>					
Avkastning på eget kapital, %	3,5%	neg.	11,2%	neg.	23,5
<b>FINANSIELL STÄLLNING</b>					
Balansomslutning	236 890	268 962	236 890	268 962	274 191
Eget kapital	56 702	53 906	56 702	53 906	82 096
Soliditet, %	24	20	24	20	30
<b>PER AKTIE *</b>					
Eget kapital per aktie före utspädning, kr	9,29	10,16	9,29	14,81	17,09
Eget kapital per aktie efter utspädning, kr	9,29	10,16	9,29	14,81	17,07
Resultat per aktie före utspädning, kr	-0,78	-4,22	-0,87	-5,94	2,18
Resultat per aktie efter utspädning, kr	-0,78	-4,22	-0,87	-5,94	2,17
Genomsnittligt antal aktier före utspädning	4 808 639	4 808 639	4 808 639	4 806 425	4 749 210
Genomsnittligt antal aktier efter utspädning	4 808 639	4 808 639	4 808 639	4 808 639	4 777 587
Antal utestående aktier före utspädning	4 808 639	4 808 639	4 808 639	4 808 639	4 804 210
Antal utestående aktier efter utspädning	4 808 639	4 808 639	4 808 639	4 808 639	4 808 639
<b>ANSTÄLLDA</b>					
Medelantal anställda	151	213	171	204	167
Nettoomsättning per anställd	1 554	1 186	5 417	4 725	5 888
EBITDA per anställd	30	-83	100	-86	175

\* Hänförligt till moderbolagets aktieägare

## DEFINITIONER

Avkastning på eget kapital .....	Resultat efter finansiella poster dividerat med genomsnittligt eget kapital.
Bruttomarginal .....	Bruttoresultat dividerat med nettoomsättning.
EBIT .....	Rörelseresultat före finansnetto och skatt.
EBITDA.....	Rörelseresultat före avskrivningar, nedskrivningar, finansnetto och skatt.
EBITDA per anställd.....	EBITDA under perioden dividerat med medelantalet anställda.
Eget kapital per aktie .....	Eget kapital per balansdagen dividerat med antal aktier vid periodens utgång.
Nettoomsättning per anställd .....	Nettoomsättning under perioden dividerat med medelantalet anställda.
Resultat per aktie .....	Periodens resultat dividerat med vägt genomsnitt av antal aktier under perioden.
Rörelsemarginal .....	Rörelseresultat dividerat med nettoomsättningen.
Soliditet.....	Eget kapital i förhållande till balansomslutningen.
Vinstmarginal .....	Resultat före skatt dividerat med nettoomsättningen.

### STOCKHOLM

Huvudkontor  
 Postadress: Box 11105  
 Besöksadress:  
 Gårdsfogdevägen 7  
 161 11 Bromma  
 08-562 175 00

### GÖTEBORG

EA Rosengrens gata 29b  
 421 31 Västra Frölunda  
 031-734 42 00

### UPPSALA

Kristallen  
 754 51 Uppsala  
 018-470 10 40

### MALMÖ

Drottninggatan 38  
 211 41 Malmö  
 040-636 38 00

### ÖREBRO

Fabriksgatan 22  
 702 23 Örebro  
 019-670 22 40