

FORTSATT FOKUS PÅ KONTROLL

Kontroll är Caperios ledord 2015. Nytt rapportsystem och uppdaterat CRM är bara några exempel på åtgärder Caperio vidtagit för att skapa samsyn och korrelation i verksamheten.

1 JANUARI - 31 MARS 2015

- Nettoomsättningen minskade med 30 % till 139,7 mkr (198,2)
- EBITDA minskade till -1,5 mkr (2,6)
- Periodens resultat hänförligt till moderbolagets aktieägare uppgick till -3,9 mkr (-1,0)

- Resultat per aktie uppgick till -0,81 kr (-0,21)
- Antalet anställda minskade till 144 (194)

– Kvartalet inleddes med en avvaktande marknad. Februari och mars har gått enligt planen på grund av en svag inledning backar vi resultatmässigt i Q1. När vi summerar kvartalet är vi fortsatt positiva. Vi har rätt lag, ordning och reda samt en fin pipe som talar till vår fördel. Caperio fortsätter sin resa att etablera sig som det naturliga valet för svenska företag i deras strävan mot effektivare, flexibla och mer kostnadseffektiva IT-lösningar, säger Christer Haglund, CEO Caperio.

För mer information kontakta:

Christer Haglund, CEO
Tel: 08-562 175 01
christer.haglund@caperio.se

Fredrik Sandelin, CFO
Tel: 08-509 335 36
fredrik.sandelin@caperio.se

Kort om Caperio: Caperio är en IT-tjänstekoncern som säljer Cloud- och Managerade tjänster, Konsulttjänster och Produkter för att optimera kundens IT-miljö. Erbjudandet är inriktat på lösningar för IT-infrastruktur. Caperio har svart bälte i Leverans kvalitet, vilket bl a bevisats genom att bolaget dom senaste åren legat i topp i Radar Ecosystems årliga kundundersökning Svensk Leverans kvalitet.

2014 omsatte Caperio ca 924,5 mkr och har cirka 150 anställda fördelade på fem orter i Sverige. Caperio Holding AB är noterat på Nasdaq, First North och Mangold Fondkommission AB är Certified

DELÅRSRAPPORT 2015

Caperio är ett helsvenskt IT-bolag med tjänster i världsklass.

Med unik laganda och kompromisslös leveranskvalité skapar vi produktivitet och lönsamhet för våra kunder.



1 JANUARI - 31 MARS 2015

- o Nettoomsättningen minskade med 30 % till 139,7 mkr (198,2)
- o EBITDA minskade till -1,5 mkr (2,6)
- o Periodens resultat hänförligt till moderbolagets aktieägare uppgick till -3,9 mkr (-1,0)
- o Resultat per aktie uppgick till -0,81 kr (-0,21)
- o Antalet anställda minskade till 144 (194)

RESULTATUTVECKLING I SAMMANDRAG

TKR	2015 3 mån JAN-MAR	2014 3 mån JAN-MAR	2014 12 mån JAN-DEC	2014/15 12 mån APR-MAR	2013 12 mån JAN-DEC
Nettoomsättning	139 658	198 166	924 499	865 991	963 808
EBITDA	-1 536	2 591	16 993	12 866	-17 564
EBITDA-marginal, %	neg.	1,3	1,8	neg.	neg.
Rörelseresultat, EBIT	-3 542	222	8 253	4 489	-30 668
Periodens resultat efter skatt	-3 362	-551	2 821	10	-28 023
Resultat per aktie, kr	-0,81	-0,21	-0,87	-1,46	-5,94

KONCERNCHEFENS KOMMENTAR: FORTSATT FOKUS PÅ KONTROLL.



Kontroll är Caperios ledord 2015. Nytt rapportsystem och uppdaterat CRM är bara några exempel på åtgärder vi redan vidtagit för att skapa samsyn och korrelation i verksamheten. Redan nu ser vi effekten i form av bättre översyn på våra affärsmöjligheter och pipe. För att följa upp och analysera våra insatser har vi lanserat en App (för smartphone) som ett naturligt verktyg för vår säljorganisation. Tack vare denna information kan vi stödja, styra och synliggöra våra insatser löpande. Denna insats har bland annat inneburit att vi ökat vår pipe med cirka 30%. Utöver dessa åtgärder fortsätter vårt fokus på att reducera kostnader och kostnadskontroll. Vårt arbete fortsätter men jag känner mig glad och full med tillförsikt med vad vi redan nu åstadkommit inom detta område.

Kvartalet inleddes med en avvaktande marknad. Februari och mars har gått enligt plan men på grund av en svag inledning backar vi resultatmässigt i Q1. När vi summerar kvartalet är vi fortsatt positiva. Vi har rätt lag, ordning och reda samt en fin pipe som talar till vår fördel. Caperio fortsätter sin resa att etablera sig som det naturliga valet för svenska företag i deras strävan mot effektivare, flexiblare och mer kostnadseffektiva IT-lösningar.

Caperio inledde 2015 med att lansera en ny profil. Framför allt ville vi lyfta fram det som kännetecknar Caperio: vår leverans och servicekvalité. År efter år har vi av Radar fått högsta betyg i leveranskvalité och det visar att vi är duktiga på att lyssna till kundernas behov och agera utifrån deras utmaningar. Med andra ord: Vi lever upp till kundens förväntningar. Vi vill förstärka det redan många vet: att Caperio tillhandahåller den absolut bästa servicen.

Sist men inte minst har vi genomfört en medarbetarundersökning. Detta är kanske den enskilt viktigaste parametern. Undersökningen visar mycket goda resultat och vi kan ännu en gång konstatera att vi har branschens bästa medarbetare. Tack vare dessa individer kan vi fortsätta leverera en service som våra kunder förtjänar. LEAD AND RESPONSE.

A handwritten signature in black ink, appearing to be 'CH' followed by a stylized flourish.

Christer Haglund, CEO
Caperio Holding AB

FINANSIELL ÖVERSIKT

OMSÄTTNING OCH RESULTAT

JANUARI - MARS 2015

Nettoomsättningen för första kvartalet minskade med 30 procent till 139,7 mkr (198,2). En del av den minskade omsättningen är ett resultat av den pågående förflyttningen från traditionell produktförsäljning till managerade tjänster. Managerade tjänster innebär en affärsmodell av mer abonnemangslignande karaktär. Det innebär en lägre initial intäkt, men en mer stabil och återkommande intäktbas med normalt sett högre marginal samt längre försäljningscykler. Bruttomarginalen ökade till 30,4 procent (27,7). Det första kvartalet har historiskt sett varit det svagaste kvartalet under året. Detta år inleddes dock ovanligt svagt och det negativa resultatet under januari påverkar hela kvartalet.

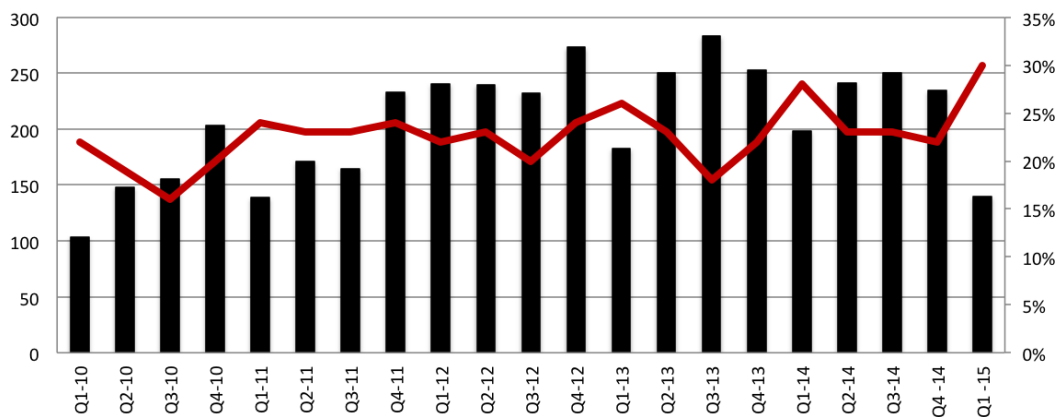
OMSÄTTNING OCH BRUTTOMARGINAL

■ OMSÄTTNING

■ BRUTTOMARGINAL

OMSÄTTNING
MKR

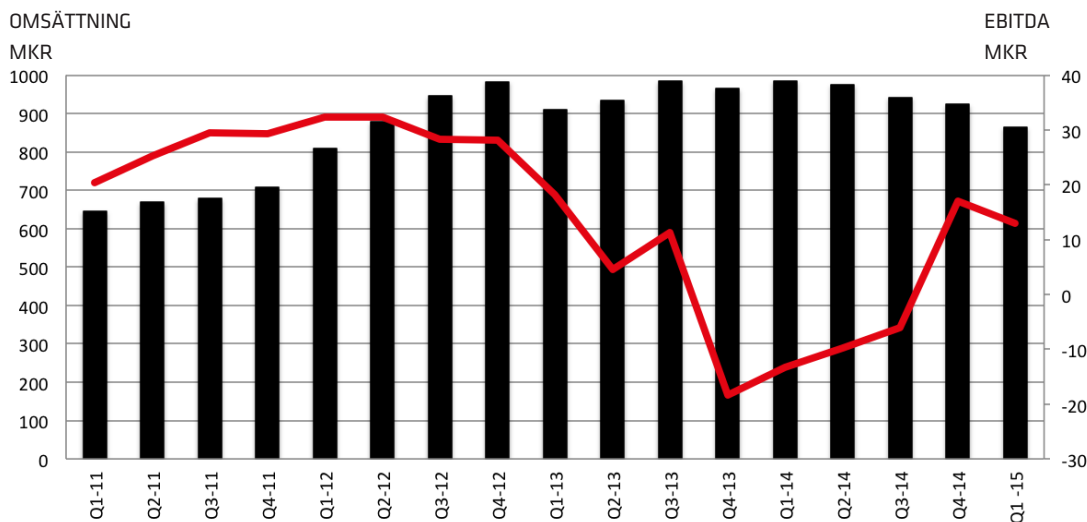
BRUTTOMARGINAL



OMSÄTTNING OCH EBITDA - RULLANDE 12 MÅNADER

■ OMSÄTTNING R12M

■ EBITDA R12M



Utvecklingen från 2014 med lägre kostnader har fortsatt även under 2015. Antalet anställda har minskat med 5 personer sedan årsskiftet.

Rörelseresultatet belastades med avskrivningar på -2,0 mkr och uppgår till -3,5 mkr (0,2). Resultat efter skatt och justering av minoritetsintresse uppgick till -3,9 mkr (-1,0). Resultat per aktie uppgick till -0,81 kr (-0,21). Periodens avskrivningar avser till 85 procent, eller 1,7 mkr, goodwill relaterat till förvärv.

KASSAFLÖDE OCH FINANSIELL STÄLLNING

Periodens kassaflöde uppgick till -2,0 mkr (0,8). Koncernens likvida medel uppgick vid periodens utgång till 31,6 mkr (3,5). Den höga nivån förklaras av en tillfällig hög kassa hos dotterbolaget Caperio Finance. Av beviljade checkräkningskrediter på 80 mkr utnyttjades 30,6 mkr per balansdagen. Kapitalbindningen i varulagret har ökat sedan föregående årsskifte på grund av en större affär i slutet av kvartalet. Denna post präglas av periodiciteten i främst Caperios produktaffärer. Soliditeten i koncernen uppgick vid periodens slut till 26 procent (23).

INVESTERINGAR

Inga väsentliga investeringar har genomförts under perioden.

EGET KAPITAL

Eget kapital hänförligt till moderbolagets aktieägare exklusive minoritetens andel uppgick vid periodens utgång till 40,8 mkr, vilket motsvarade 8,49 kr per aktie. Bolaget har inte något incitamentsprogram som kan leda till utspädning. Minoritetens andel i eget kapital uppgick till 12,5 mkr vid periodens slut.

MEDARBETARE

Vid utgången av mars 2015 hade Caperio 144 medarbetare att jämföra med 149 medarbetare vid utgången av 2014 och 194 vid samma tidpunkt föregående år.

TRANSAKTIONER MED NÄRSTÅENDE

Caperio Finance har köpt administrativa tjänster för 0,8 mkr från TEC Finance, som äger 49 procent i Caperio Finance.

VÄSENTLIGA RISKER OCH OSÄKERHETSFAKTORER

Väsentliga risker och osäkerhetsfaktorer för Caperio beskrivs på sidorna 12-15 i Caperio Holding ABs årsredovisning 2014. Inga väsentliga förändringar har skett sedan årsredovisningen för 2014 publicerades.

REDOVISNINGSPRINCIPER OCH GRUND FÖR RAPPORTENS UPPRÄTTANDE

Delårsrapporten har upprättats i överensstämmelse med BFNAR 2007:1.

Koncernredovisningen omfattar samma räkenskapsperiod som för det legala moderbolaget.

Denna rapport har inte varit föremål för en översiktlig granskning av bolagets revisorer.

KOMMANDE INFORMATIONSTILLFÄLLEN

Delårsrapport januari -juni 2015.....20 augusti 2015

Delårsrapport januari -september 2015.....12 november 2015

Bokslutskommuniké 2015.....24 februari 2016

FÖR YTTERLIGARE INFORMATION

Christer Haglund, CEO

Telefon: +46 8 562 175 01

E-post: christer.haglund@caperio.se

CAPERIO

Box 111 05

161 11 BROMMA

Caperio Holding AB är noterat på First North och Mangold Fondkommission AB (telefon 08-506 015 50) är Certified Adviser och Likviditetsgarant.

Bromma 11 maj 2015

Styrelsen för Caperio Holding AB, genom Christer Haglund, CEO

Denna delårsrapport offentliggörs 11 maj 2015 kl. 12.00.



VÄSENTLIGA HÄNDELSER

UNDER FÖRSTA KVARTALET

TOMAS WANSELIUS BLIR OPERATIV CHEF

Tomas Wanselius tillträdde rollen som operativ chef på Caperio den första januari 2015. Wanselius började som försäljningsdirektör på Caperio under våren 2014.

EFTER PERIODENS SLUT

NOMINERINGSKOMMITTÉNS FÖRSLAG TILL NY STYRELSE

Styrelsen skall bestå av fyra ledamöter utan suppleanter. Till ordinarie ledamöter av styrelsen föreslås omval av Christer Haglund och David Pohanka samt nyval av Per-Henrik Persson och Eva Kara Posse. Conny Hjalmarsson har efter åtta år i styrelsen, varav fyra år som ordförande, avböjt omval.

RESULTATRÄKNING KONCERNEN

TKR	2015 3 mån JAN-MAR	2014 3 mån JAN-MAR	2014 12 mån JAN-DEC	2014/15 12 mån APR-MAR
Nettoomsättning	139 658	198 166	924 499	865 991
SUMMA INTÄKTER	139 658	198 166	924 499	865 991
RÖRELSENS KOSTNADER				
Handelsvaror	-97 249	-143 239	-717 980	-671 990
Övriga externa kostnader	-11 945	-11 612	-50 465	-50 798
Personalkostnader	-32 000	-40 724	-139 061	-130 337
Övriga rörelsekostnader				
EBITDA	-1 536	2 591	16 993	12 866
Avskrivningar och nedskrivningar av materiella och immateriella anläggningstillgångar	-2 005	-2 369	-8 740	-8 376
SUMMA RÖRELSENS KOSTNADER	-143 199	-197 944	-916 246	-861 501
RÖRELSERESULTAT / EBIT	-3 542	222	8 253	4 489
RESULTAT FRÅN FINANSIELLA POSTER				
Ränteintäkter och liknande resultatposter	407	413	1 165	1 159
Räntekostnader och liknande resultatposter	-697	-860	-3 230	-3 067
RESULTAT EFTER FINANSIELLA POSTER	-3 831	-225	6 187	2 582
Skatt	469	-326	-3 366	-2 572
PERIODENS RESULTAT	-3 362	-551	2 821	10
Hänförligt till:				
Moderbolagets aktieägare	-3 884	-1 011	-4 165	-7 037
Minoritetsintresse	522	460	6 985	7 047
Resultat per aktie, kr	-0,81	-0,21	-0,87	-1,46
Genomsnittligt antal aktier	4 808 639	4 808 639	4 808 639	4 808 639
Antal utestående aktier	4 808 639	4 808 639	4 808 639	4 808 639

BALANSRÄKNING KONCERNEN

TKR	2015 31 MAR	2014 31 MAR	2014 31 DEC
TILLGÅNGAR			
ANLÄGGNINGSTILLGÅNGAR			
Immateriella anläggningstillgångar	35 395	42 937	36 857
Materiella anläggningstillgångar	962	2 312	1 059
Finansiella anläggningstillgångar	18 157	16 989	16 884
SUMMA ANLÄGGNINGSTILLGÅNGAR	54 514	62 238	54 800
OMSÄTTNINGSTILLGÅNGAR			
Varulager	18 568	12 746	11 132
Kundfordringar	74 272	125 017	115 319
Övriga kortfristiga fordringar	6 084	6 746	4 103
Förutbetalda kostnader och upplupna intäkter	22 604	21 242	17 983
Kassa och bank	31 591	3 508	33 554
SUMMA OMSÄTTNINGSTILLGÅNGAR	153 121	169 259	182 091
SUMMA TILLGÅNGAR	207 635	231 497	236 891
EGET KAPITAL OCH SKULDER			
EGET KAPITAL			
Bundet eget kapital			
Aktiekapital (4 808 639 aktier)	120 216	120 216	120 216
Övrigt tillskjutet kapital	39 293	39 293	39 293
Annat eget kapital inklusive årets resultat	-118 704	-111 643	-114 821
Eget kapital hänförligt till Moderbolagets aktieägare	40 805	47 866	44 688
Minoritetens andel	12 536	5 489	12 014
SUMMA EGET KAPITAL	53 341	53 355	56 702
AVSÄTTNINGAR	4 477	2 638	4 300
LÅNGFRISTIGA SKULDER	0	1 707	0
KORTFRISTIGA SKULDER			
Skulder till kreditinstitut	26 378	18 020	34 401
Leverantörsskulder	68 057	96 046	64 965
Övriga kortfristiga skulder	9 922	19 420	19 628
Upplupna kostnader och förutbetalda intäkter	45 459	40 311	56 895
SUMMA KORTFRISTIGA SKULDER	149 816	173 797	175 889
SUMMA EGET KAPITAL OCH SKULDER	207 635	231 497	236 890

KASSAFLÖDESANALYS KONCERNEN

TKR	2015	2014	2014
	3 mån JAN-MAR	3 mån JAN-MAR	12 mån JAN-DEC
DEN LÖPANDE VERKSAMHETEN			
Rörelseresultat	-3 542	222	8 253
Justeringar av poster som inte ingår i kassaflödet	2 220	2 083	10 302
Erhållen ränta	407	413	1 165
Erlagd ränta	-697	-860	-3 231
Betald skatt	469	-3 398	-4 127
KASSAFLÖDE FRÅN DEN LÖPANDE VERKSAMHETEN FÖRE FÖRÄNDRING AV RÖRELSEKAPITAL			
	-1 142	-1 540	12 362
Kassaflöde från förändringar i rörelsekapital			
Ökning (-)/minskning(+) varulager	-7 436	10 429	12 043
Ökning(-)/minskning(+) kortfristiga fordringar	34 444	29 101	41 960
Ökning(+)/minskning(-) kortfristiga skulder	-18 050	-21 492	-35 561
KASSAFLÖDE FRÅN DEN LÖPANDE VERKSAMHETEN			
	7 816	16 498	30 804
INVESTERINGSVERKSAMHETEN			
Förvärv av immateriella anläggningstillgångar	-482	-	-
Förvärv/Avyttring av materiella anläggningstillgångar	-	478	-
Investeringar i dotterföretag Förändring av andra finansiella anläggningstillgångar	-	-	-
	-1 273	-1 206	-340
KASSAFLÖDE FRÅN INVESTERINGSVERKSAMHETEN			
	-1 755	-728	-340
FINANSIERINGSVERKSAMHETEN			
Nyemission	-	-	-
Förändring av checkräkningskredit	-8 023	-14 085	4 171
Amortering av lån/förändring lånfristiga skulder	-	-846	-3 750
Utbetald utdelning Utbetald utdelning till minoritet	-	-	-
	-	-	-
KASSAFLÖDE FRÅN FINANSIERINGSVERKSAMHETEN			
	-8 023	-14 931	421
PERIODENS KASSAFLÖDE			
	-1 963	839	30 885
Likvida medel vid periodens början	33 554	2 669	2 669
Likvida medel vid periodens slut	31 591	3 508	33 554
Likvida medel inkl. outnyttjade checkräkningskrediter	80 981	29 863	79 108

FÖRÄNDRING AV EGET KAPITAL KONCERNEN

TKR	2015	2014	2014
	3 mån JAN-MAR	3 mån JAN-MAR	12 mån JAN-DEC
Belopp vid periodens ingång	56 702	53 906	53 906
Utdelning till moderbolagets aktieägare	-	-	-
Nyemission	-	-	-
Övrigt	-	-	-23
Förändring i minoritetens andel	522	460	6 985
Periodens resultat	-3 884	-1 011	-4 166
UTGÅENDE EGET KAPITAL	53 341	53 355	56 702

RESULTATRÄKNING MODERBOLAGET

TKR	2015 3 mån JAN-MAR	2014 3 mån JAN-MAR	2014 12 mån JAN-DEC
Nettoomsättning	3 661	3 599	14 433
SUMMA INTÄKTER	3 661	3 599	14 433
RÖRELSENS KOSTNADER			
Övriga externa kostnader	-743	-973	-4 204
Personalkostnader	-2 891	-2 618	-9 966
Avskrivningar av materiella och immateriella anläggningstillgångar	-27	-64	-256
SUMMA RÖRELSENS KOSTNADER	-3 661	-3 655	-14 426
RÖRELSERESULTAT / EBIT	0	-56	7
RESULTAT FRÅN FINANSIELLA POSTER			
Resultat från andelar i koncernföretag	-	-	-9 600
Ränteintäkter och liknande resultatposter	-	-	1
Räntekostnader och liknande resultatposter	-	-8	-8
RESULTAT EFTER FINANSIELLA POSTER	0	-64	-9 600
Bokslutsdispositioner	-	-	-
Skatt	-	14	0
PERIODENS RESULTAT	0	-50	-9 600

BALANSRÄKNING MODERBOLAGET

TKR	2015 31 MAR	2014 31 MAR	2014 31 DEC
TILLGÅNGAR			
ANLÄGGNINGSTILLGÅNGAR			
Immateriella anläggningstillgångar	-	219	27
Andelar i koncernföretag	157 964	167 564	157 964
Andra långfristiga fordringar	626	626	626
SUMMA ANLÄGGNINGSTILLGÅNGAR	158 590	168 409	158 617
OMSÄTTNINGSTILLGÅNGAR			
Fordringar hos koncernföretag	-	1 466	1 478
Övriga kortfristiga fordringar	558	571	509
Förutbetalda kostnader och upplupna intäkter	415	429	380
Kassa och bank	390	-	400
SUMMA OMSÄTTNINGSTILLGÅNGAR	1 363	2 466	2 767
SUMMA TILLGÅNGAR	159 953	170 875	161 384
EGET KAPITAL OCH SKULDER			
EGET KAPITAL			
Bundet eget kapital			
Aktiekapital (4 808 639 aktier)	120 216	120 216	120 216
Fritt eget kapital			
Fria reserver	20 999	30 599	30 599
Periodens resultat	0	-50	-9 600
SUMMA FRITT EGET KAPITAL	20 999	30 549	20 999
SUMMA EGET KAPITAL	141 215	150 765	141 215
OBESKATTADE RESERVER	-	-	-
AVSÄTTNINGAR	626	626	626
SKULDER			
Leverantörsskulder	278	293	402
Skulder till koncernföretag	13 963	15 229	14 729
Övriga kortfristiga skulder	1 186	1 188	1 344
Upplupna kostnader och förutbetalda intäkter	2 685	2 774	3 068
SUMMA KORTFRISTIGA SKULDER	18 112	19 484	19 543
SUMMA EGET KAPITAL OCH SKULDER	159 953	170 875	161 384

FLERÅRSJÄMFÖRELSE KONCERNEN

TKR	2015	2014	2014	2014/15	2013
	3 mån JAN-MAR	3 mån JAN-MAR	12 mån JAN-DEC	12 mån APR-MAR	12 mån JAN-DEC
RESULTAT					
Nettoomsättning	139 658	198 166	924 499	865 991	963 808
EBITDA	-1 536	2 591	16 993	12 866	-17 564
Rörelseresultat, EBIT	-3 542	222	8 253	4 489	-30 668
Periodens resultat före skatt	-3 831	-225	6 187	2 582	-32 253
MARGINALER					
EBITDA-marginal, %	neg.	1,3	1,8	1,5	neg.
Rörelsemarginal, %, EBIT	neg.	0,1	0,9	0,5	neg.
Vinstmarginal, %	neg.	neg.	0,7	0,3	neg.
AVKASTNINGSMÅTT					
Avkastning på eget kapital, %	neg.	neg.	11,2	neg.	neg.
FINANSIELL STÄLLNING					
Balansomslutning	207 635	231 497	236 891	236 891	268 962
Eget kapital	53 341	53 355	56 702	56 702	53 906
Soliditet, %	26	23	24	24	20
PER AKTIE					
Hänförligt till moderbolagets aktieägare					
Eget kapital per aktie, kr	8,49	9,95	9,29	9,29	10,16
Eget kapital per aktie efter utspädning, kr	8,49	9,95	9,29	9,29	10,16
Resultat per aktie före utspädning, kr	-0,81	-0,21	-0,87	-1,46	-5,94
Resultat per aktie efter utspädning, kr	-0,81	-0,21	-0,87	-1,46	-5,94
Genomsnittligt antal aktier före utspädning	4 808 639	4 808 639	4 808 639	4 808 639	4 806 425
Genomsnittligt antal aktier efter utspädning	4 808 639	4 808 639	4 808 639	4 808 639	4 808 639
Antal utestående aktier före utspädning	4 808 639	4 808 639	4 808 639	4 808 639	4 808 639
Antal utestående aktier efter utspädning	4 808 639	4 808 639	4 808 639	4 808 639	4 808 639
ANSTÄLLDA					
Medelantal anställda	146	200	171	157	204
Nettoomsättning per anställd	957	991	5 417	5 516	4 725
EBITDA per anställd	-11	13	100	82	-86

DEFINITIONER

Avkastning på eget kapital	Resultat efter finansiella poster dividerat med genomsnittligt eget kapital.
Bruttomarginal	Bruttoresultat dividerat med nettoomsättning.
EBIT	Rörelseresultat före finansnetto och skatt.
EBITDA.....	Rörelseresultat före avskrivningar, nedskrivningar, finansnetto och skatt.
EBITDA per anställd.....	EBITDA under perioden dividerat med medelantalet anställda.
Eget kapital per aktie	Eget kapital hänförligt till moderbolagets aktieägare per balansdagen dividerat med antal aktier vid periodens utgång.
Nettoomsättning per anställd	Nettoomsättning under perioden dividerat med medelantalet anställda.
Resultat per aktie	Periodens resultat hänförligt till moderbolagets aktieägare dividerat med vägt genomsnitt av antal aktier under perioden.
Rörelsemarginal	Rörelseresultat dividerat med nettoomsättningen.
Soliditet.....	Eget kapital i förhållande till balansomslutningen.
Vinstmarginal	Resultat före skatt dividerat med nettoomsättningen.

STOCKHOLM

Huvudkontor
 Postadress: Box 111 05, 161 11 Bromma
 Besöksadress:
 Gårdsfogdevägen 7, Bromma
 08-562 175 00

GÖTEBORG

EA Rosengrens gata 29b
 421 31 Västra Frölunda
 031-734 42 00

UPPSALA

Kristallen
 754 51 Uppsala
 018-470 10 40

MALMÖ

Drottninggatan 38
 211 41 Malmö
 040-636 38 00

ÖREBRO

Fabriksgatan 22
 702 23 Örebro
 019-670 22 40