

VI KAN MER OCH TIDEN TALAR FÖR OSS

Nu lägger vi också Q3 2015 till handlingarna och konstaterar att kvartalet numera, trots ett lugnt juli, tar fart i augusti och september.

1 JULI - 30 SEPTEMBER 2015

- Nettoomsättningen ökade med 1 % till 252,9 mkr (250,9)
- EBITDA minskade till 2,0 mkr (5,5)
- Periodens resultat uppgick till -0,6 mkr (1,8)
- Resultat per aktie uppgick till -0,45 kr (0,15)

1 JANUARI - 30 SEPTEMBER 2015

- Nettoomsättningen minskade med 2 % till 675,8 mkr (690,3)
- EBITDA minskade till 5,1 mkr (12,4)
- Periodens resultat uppgick till -2,3 mkr (2,2)
- Resultat per aktie uppgick till -1,20 kr (-0,09)
- Antalet anställda minskade till 144 (156)

Vår transformering sker här och nu och precis som historien visat många gånger är tålamod och envishet egenskaper för segrarna i förändringens spel. Vi fortsätter att ge kunderna branschens bästa service samtidigt som vi har våra slag på fältet där vi nu tar fler affärer säger Tomas Wanselius, CEO, Caperio AB.

För ytterligare information:

Tomas Wanselius, CEO
Tel: 08-562 175 00
E-post: tomas.wanselius@caperio.se

Tomas Alsén
Tel: 08-562 175 00
E-post: tomas.alsen@caperio.se

Kort om Caperio:

Caperio är en IT-tjänstekoncern som säljer Cloud- och Managerade tjänster, Konsulttjänster och Produkter för att optimera kundens IT-miljö. Erbjudandet är inriktat på lösningar för IT-infrastruktur. Caperio har svart bälte i Leveransskvalitet, vilket bl.a. bevisats genom att bolaget de senaste åren legat i topp i Radar Ecosystems årliga kundundersökning Svensk Leveransskvalitet.

2014 omsatte Caperio ca 924,5mkr och har cirka 150 anställda fördelade på fem orter i Sverige. Caperio Holding AB är noterat på Nasdaq, First North och Remium Nordic AB (tel nr. 08-454 32 00) är Certified Adviser och Likviditetsgarant.

DELÅRSRAPPORT 2015

Caperio är ett svenskt IT-bolag med tjänster i världsklass.

Med unik laganda och kompromisslös leverans kvalitet skapar vi produktivitet och lönsamhet för våra kunder.



1 JULI - 30 SEPTEMBER 2015

- Nettoomsättningen ökade med 1 % till 252,9 mkr (250,9)
- EBITDA minskade till 2,0 mkr (5,5)
- Periodens resultat uppgick till -0,6 mkr (1,8)
- Resultat per aktie uppgick till -0,45 kr (0,15)

1 JANUARI - 30 SEPTEMBER 2015

- Nettoomsättningen minskade med 2 % till 675,8 mkr (690,3)
- EBITDA minskade till 5,1 mkr (12,4)
- Periodens resultat uppgick till -2,3 mkr (2,2)
- Resultat per aktie uppgick till -1,20 kr (-0,09)
- Antalet anställda minskade till 144 (156)

RESULTATUTVECKLING I SAMMANDRAG

	2015	2014	2015	2014	2014/15	2014	2013
	3 mån	3 mån	9 mån	9 mån	12 mån	12 mån	12 mån
TKR	JUL-SEP	JUL-SEP	JAN-SEPT	JAN-SEP	OKT-SEP	JAN-DEC	JAN-DEC
Nettoomsättning	252 921	250 889	675 840	690 339	910 000	924 499	963 808
EBITDA	1 961	5 486	5 098	12 401	9 690	16 993	-17 564
EBITDA-marginal %	0,8	2,2	0,8	1,8	1,1	1,8	neg.
Rörelseresultat, EBIT	4	3 817	-849	6 141	1 263	8 253	-30 668
Periodens resultat efter skatt	-622	1 788	-2 259	2 183	-1 621	2 821	-28 023
Resultat per aktie, kr	-0,45	0,15	-1,20	-0,09	-1,97	-0,87	-5,94

VD HAR ORDET



Nu lägger vi också Q3 2015 till handlingarna och konstaterar att kvartalet, trots ett lugnt juli, tar fart i augusti och september. Det är skolans digitalisering ihop med Caperios grepp och starka erbjudande som gör att vi har en omsättning på en kvarts miljard även i år trots att vi också hade stark tillväxt på skolsidan i Q2. Vår historia med styrkor inom arbetsplats och logistik tillsammans med pedagogiken i konceptet knyter ihop erbjudande och leverans på ett unikt sätt i branschen och vi förväntar oss mer och kommer sätta in mer och fler resurser inom området.

Kvartalet i övrigt präglas av hög aktivitet och vi märker att de traditionella Q4 projekten planeras och att vi har en stark tendens nu mot mer managerade och digitala affärer. Vi har länge talat om effekterna det för med sig på kort sikt och de möjligheter det ger på lång sikt. Vår transformering sker här och nu och precis som historien visat många gånger är tålamod och envishet egenskaper för segrarna i förändringens spel. Vi fortsätter att ge kunderna branschens bästa service samtidigt som vi har våra slag på fältet där vi nu tar fler affärer. Jag vill bl a nämna det strategiska slaget vi vann på Kalmar Län med 10 samarbetande kommuner och en omsättning på runt 40 miljoner årligen i 3+1 år. Jag vet att våra medarbetare har många fler spännande affärer och jag ser fram emot att få presentera dem för Er när det blir verklighet.

Jag vet att vi kan mer, tiden talar för oss och jag är optimistisk inför framtiden.

A handwritten signature in black ink, appearing to read 'Tomas Wanselius'.

Tomas Wanselius, CEO
Caperio Holding AB

FINANSIELL ÖVERSIKT

OMSÄTTNING OCH RESULTAT

JULI - SEPTEMBER 2015

Nettoomsättningen för perioden juli - september ökade med 1 procent till 252,9 mkr (250,9). Bruttomarginalen för det tredje kvartalet uppgick till 17,3 procent (17,1). EBITDA för perioden minskade till 2,0 mkr (5,5).

Rörelseresultatet belastades med avskrivningar på -2,0 mkr (-1,7) och uppgår till -0,0 mkr (3,8). Resultat efter skatt och justering av minoritetsintresse uppgick till -2,2 mkr (0,7). Resultat per aktie uppgick till -0,45 kr (0,15).

JANUARI - SEPTEMBER 2015

Nettoomsättningen för perioden minskade med 2 procent till 675,8 mkr (690,3). Bruttomarginalen minskade till 20,4 procent (22,3). Ökad konkurrens i kombination med större affärer leder till prispress med sänkta marginaler som följd.

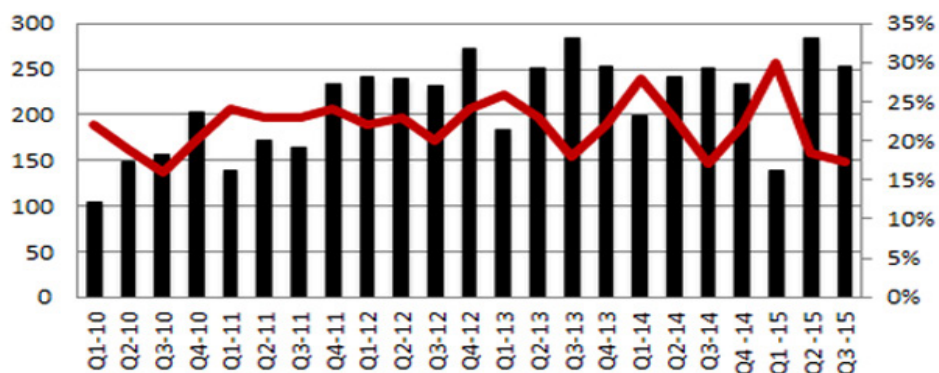
Omsättning per anställd visar en positiv trend samtidigt som förflyttningen från traditionell produktförsäljning till managerade tjänster fortsätter. Managerade tjänster innebär en affärsmodell av mer abonnemangslänkande karaktär. Det innebär en lägre initial intäkt, men över tid en mer stabil och återkommande intäktsbas, med normalt sett högre marginal samt längre försäljningscykler.

Rörelseresultatet belastades med avskrivningar på -5,9 mkr (-6,3) och uppgår till -0,8 mkr (6,1). Resultat efter skatt och justering av minoritetsintresse uppgick till -5,7 mkr (-0,4). Resultat per aktie uppgick till -1,20 kr (-0,09). Periodens avskrivningar avser till 84 procent, eller 5,0 mkr, goodwill relaterat till förvärv.

OMSÄTTNING OCH BRUTTOMARGINAL

OMSÄTTNING
MKR

OMSÄTTNING ■ BRUTTOMARGINAL ■

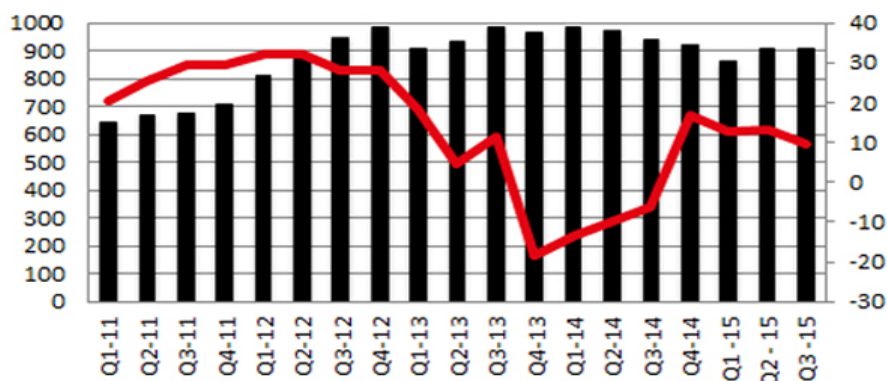


OMSÄTTNING OCH EBITDA - RULLANDE 12 MÅNADER

■ OMSÄTTNING R12M

■ EBITDA R12M

 OMSÄTTNING
MKR

 EBITDA
MKR

KASSAFLÖDE OCH FINANSIELL STÄLLNING

Kassaflödet för perioden januari - september uppgick till -8,0 mkr (12,2). För det tredje kvartalet uppgick kassaflödet till 7,8 mkr (13,4). Koncernens likvida medel uppgick vid periodens utgång till 25,5 mkr (14,8). Den relativt höga nivån förklaras av en hög kassa hos dotterbolaget Caperio Finance. Av beviljade checkräkningskrediter på 80 mkr utnyttjades 49,0 mkr per balansdagen. Kapitalbindningen i varulagret har ökat sedan föregående årsskifte på grund av ett antal större affär i slutet av kvartalet. Denna post präglas av periodiciteten i främst Caperios produktaffärer. Kvartalets positiva kassaflöde beror på att de stora affärerna från juni har reglerats under kvartalet samt att lagret har legat på en stabil nivå. Detta har också påverkat koncernens soliditet positivt som vid periodens slut till 17 procent (21).

INVESTERINGAR

Inga väsentliga investeringar har genomförts under tredje kvartalet.

EGET KAPITAL

Eget kapital hänförligt till moderbolagets aktieägare exklusive minoritetens andel uppgick vid periodens utgång till 38,9 mkr, vilket motsvarade 8,10 kr per aktie. Bolaget har inte något incitamentsprogram som kan leda till utspädning. Minoritetens andel i eget kapital uppgick till 9,6 mkr vid periodens slut.

MEDARBETARE

Vid utgången av september 2015 hade Caperio 144 medarbetare att jämföra med 156 vid samma tidpunkt föregående år.

TRANSAKTIONER MED NÄRSTÅENDE

Caperio Finance har under tredje kvartalet köpt administrativa tjänster för 0,8 mkr från 3 Step IT Sweden AB, som äger 49 procent i Caperio Finance.

VÄSENTLIGA RISKER OCH OSÄKERHETSFAKTORER

Väsentliga risker och osäkerhetsfaktorer för Caperio beskrivs på sidorna 12-15 i Caperio Holding ABs årsredovisning 2014. Inga väsentliga förändringar har skett sedan årsredovisningen för 2014 publicerades.

REDOVISNINGSPRINCIPER OCH GRUND FÖR RAPPORTENS UPPRÄTTANDE

Delårsrapporten har upprättats i överensstämmelse med BFNAR 2007:1. Koncernredovisningen omfattar samma räkenskapsperiod som för moderbolaget. Denna rapport har varit föremål för en översiktlig granskning av bolagets revisorer.

KOMMANDE INFORMATIONSTILLFÄLLEN

Bokslutskommuniké 2015.....24 februari 2016

FÖR YTTERLIGARE INFORMATION

Tomas Wanselius, CEO
Telefon: +46 8 562 175 00
E-post: tomas.wanselius@caperio.se

CAPERIO
Box 111 05
161 11 BROMMA

Caperio Holding AB är noterat på First North och Remium Nordic AB (tel nr. 08-454 32 00) är Certified Adviser och Likviditetsgarant.

Bromma 12 november 2015
Styrelsen för Caperio Holding AB, genom Tomas Wanselius, CEO

Denna delårsrapport offentliggörs 12 november 2015 kl. 09.00.

VÄSENTLIGA HÄNDELSE

UNDER TREDJE KVARTALET

Kalmar Län har valt Caperio som leverantör avseende klient och livscykelhantering kring hårdvara. Avtalet, som löper på 3 + 1 år, innefattar PC, Mac och läsplattor med tillhörande arbetsplatstjänster. Avtalets värde uppskattas till en omsättning på ca 40 mkr årligen (120 + 40 mkr).

3 Step IT Sweden AB har per 2015-08-31 förvärvat TEC Finance Sweden AB som äger 49 % av Caperio Finance AB. Verksamheten i Caperio Finance kommer inte att påverkas, men man får en finansiellt stark delägare. 3 Step IT är ett tjänsteföretag som erbjuder finansiering, administration och återtag av IT-utrustning.

Styrelsen har fattat beslut om att fusionera in Caperio Uppland AB, Caperio Öst AB, Asterio AB och Licensbolaget i Sverige AB i Caperio AB. Caperio AB kommer inte lämna något vederlag eller annan ersättning som fusionsvederlag. Planen är att fusionen kommer att inträffa innan årsskiftet. Motivet till fusionen är av strukturell karaktär då verksamheten bedrivs mer effektivt tillsammans i samma bolag.

EFTER PERIODENS SLUT

NY CERTIFIED ADVISER

Bolaget har tecknat avtal om att från och med 2015-11-01 byta Certified Adviser från Mangold Fondkommission AB till Remium Nordic AB. I samband med detta så har även avtal ingåtts med Remium Nordic AB om att agera likvidgarant i bolagets aktie.

RESULTATRÄKNING KONCERNEN

TKR	2015	2014	2015	2014	2014/15	2014
	3 mån	3 mån	9 mån	9 mån	12 mån	12 mån
	JUL-SEP	JUL-SEP	JAN-SEPT	JAN-SEP	OKT-SEP	JAN-DEC
Nettoomsättning	252 921	250 889	675 840	690 339	910 000	924 499
SUMMA INTÄKTER	252 921	250 889	675 840	690 339	910 000	924 499
RÖRELSENS KOSTNADER						
Handelsvaror	-209 210	-207 942	-537 678	-536 467	-719 191	-717 980
Övriga externa kostnader	-11 118	-10 686	-34 794	-34 649	-50 610	-50 465
Personalkostnader	-30 631	-26 775	-98 269	-106 822	-130 508	-139 061
EBITDA	1 961	5 486	5 098	12 401	9 690	16 993
Avskrivningar och nedskrivningar av materiella och immateriella anläggningstillgångar	-1 957	-1 669	-5 947	-6 260	-8 427	-8 740
SUMMA RÖRELSENS KOSTNADER	-252 917	-247 072	-676 689	-684 198	-908 837	-916 246
RÖRELSERESULTAT / EBIT	4	3 817	-849	6 141	1 263	8 253
RESULTAT FRÅN FINANSIELLA POSTER						
Ränteintäkter och liknande resultatposter	314	202	955	802	1 318	1 165
Räntekostnader och liknande resultatposter	-596	-1 242	-1 524	-2 707	-2 048	-3 231
RESULTAT EFTER FINANSIELLA POSTER	-278	2 777	-1 418	4 236	-533	6 187
Skatt	-344	-989	-841	-2 053	-2 154	-3 366
PERIODENS RESULTAT	-622	1 788	-2 259	2 183	-1 621	2 821
Hänförligt till:						
Moderbolagets aktieägare	-2 151	721	-5 758	-427	-9 495	-4 164
Minoritetsintresse	1 529	1 067	3 499	2 610	7 874	6 985
Resultat per aktie, kr	-0,45	0,15	-1,20	-0,09	-1,97	-0,87
Genomsnittligt antal aktier	4 808 639	4 808 639	4 808 639	4 808 639	4 808 639	4 808 639
Antal utestående aktier	4 808 639	4 808 639	4 808 639	4 808 639	4 808 639	4 808 639

BALANSRÄKNING KONCERNEN

TKR	2015 30 SEP	2014 30 SEP	2014 31 DEC
TILLGÅNGAR			
ANLÄGGNINGSTILLGÅNGAR			
Immateriella anläggningstillgångar	32 885	39 211	36 857
Materiella anläggningstillgångar	314	1 011	1 059
Finansiella anläggningstillgångar	15 472	17 453	16 884
SUMMA ANLÄGGNINGSTILLGÅNGAR	48 670	57 675	54 800
OMSÄTTNINGSTILLGÅNGAR			
Varulager	25 468	17 896	11 132
Kundfordringar	149 723	130 152	115 319
Övriga kortfristiga fordringar	8 581	7 874	4 103
Förutbetalda kostnader och upplupna intäkter	30 261	34 799	17 983
Kassa och bank	25 506	14 822	33 554
SUMMA OMSÄTTNINGSTILLGÅNGAR	239 539	205 543	182 091
SUMMA TILLGÅNGAR	288 209	263 218	236 891
EGET KAPITAL OCH SKULDER			
EGET KAPITAL			
Bundet eget kapital			
Aktiekapital (4 808 639 aktier)	120 216	120 216	120 216
Övrigt tillskjutet kapital	39 293	39 293	39 293
Annat eget kapital inklusive årets resultat	-110 578	-111 082	-114 821
Eget kapital hänförligt till Moderbolagets aktieägare	38 931	48 427	44 688
Minoritetens andel	9 633	7 639	12 014
SUMMA EGET KAPITAL	48 564	56 066	56 702
AVSÄTTNINGAR	4 341	2 938	4 300
LÅNGFRISTIGA SKULDER	0	100	0
KORTFRISTIGA SKULDER			
Skulder till kreditinstitut	49 244	38 385	34 401
Leverantörsskulder	108 091	80 092	64 965
Övriga kortfristiga skulder	24 916	24 031	19 628
Upplupna kostnader och förutbetalda intäkter	53 053	61 606	56 895
SUMMA KORTFRISTIGA SKULDER	235 304	204 114	175 889
SUMMA EGET KAPITAL OCH SKULDER	288 209	263 218	236 891

KASSAFLÖDESANALYS KONCERNEN

TKR	2015	2014	2015	2014	2014
	3 mån JUL-SEP	3 mån JUL-SEP	9 mån JAN-SEPT	9 mån JAN-SEP	12 mån JAN-DEC
DEN LÖPANDE VERKSAMHETEN					
Rörelseresultat	4	3 817	-849	6 141	8 253
Justeringar av poster som inte ingår i kassaflödet	1 718	2 275	6 616	6 612	10 302
Erhållen ränta	314	202	955	802	1 165
Erlagd ränta	-596	-1 242	-1 524	-2 707	-3 231
Betald skatt	-344	2 626	-841	-2 053	-4 127
KASSAFLÖDE FRÅN DEN LÖPANDE VERKSAMHETEN					
FÖRE FÖRÄNDRING AV RÖRELSEKAPITAL	1 096	7 678	4 357	8 795	12 362
Kassaflöde från förändringar i rörelsekapital					
Ökning (-)/minskning(+) varulager	-1 968	1 334	-14 336	5 279	12 043
Ökning(-)/minskning(+) kortfristiga fordringar	70 984	27 775	-51 160	6 540	41 960
Ökning(+)/minskning(-) kortfristiga skulder	-58 354	-30 803	44 571	-11 576	-35 561
KASSAFLÖDE FRÅN DEN LÖPANDE VERKSAMHETEN	11 758	5 984	-16 567	9 038	30 804
INVESTERINGSVERKSAMHETEN					
Förvärv av immateriella anläggningstillgångar	-17	-	-1 807	-	-
Förvärv/Avyttring av materiella anläggningstillgångar	-50	793	-50	1 488	-
Investeringar i dotterföretag	-	-	-	-	-
Förändring av andra finansiella anläggningstillgångar	845	-1 694	1 412	-1 670	-340
KASSAFLÖDE FRÅN INVESTERINGSVERKSAMHETEN	778	-901	-445	-182	-340
FINANSIERINGSVERKSAMHETEN					
Nyemission	-	-	-	-	-
Förändring av checkräkningskredit	-4 750	9 574	14 843	6 280	4 171
Amortering av lån/förändring lånfristiga skulder	-	-1 295	-	-2 983	-3 750
Utbetald utdelning	-	-	-	-	-
Utbetald utdelning till minoritet	-	-	-5 880	-	-
KASSAFLÖDE FRÅN FINANSIERINGSVERKSAMHETEN	-4 750	8 279	8 963	3 297	421
PERIODENS KASSAFLÖDE	7 787	13 362	-8 048	12 153	30 885
Likvida medel vid periodens början	17 719	1 460	33 554	2 669	2 669
Likvida medel vid periodens slut	25 506	14 822	25 506	14 822	33 554
Likvida medel inkl. outnyttjade checkräkningskrediter	56 268	56 437	56 268	56 437	79 108

FÖRÄNDRING AV EGET KAPITAL KONCERNEN

	2015	2014	2015	2014	2014
	3 mån	3 mån	9 mån	9 mån	12 mån
TKR	JUL-SEP	JUL-SEP	JAN-SEPT	JAN-SEP	JAN-DEC
Belopp vid periodens ingång	49 186	54 278	56 702	53 883	53 906
Utdelning till moderbolagets aktieägare	-	-	-	-	-
Nyemission	-	-	-	-	-
Övrigt	-	-	-	-	-23
Förändring i minoritetens andel	1 529	1 067	-2 381	2 610	6 985
Periodens resultat	-2 151	721	-5 757	-427	-4 166
UTGÅENDE EGET KAPITAL	48 564	56 066	48 564	56 066	56 702

RESULTATRÄKNING MODERBOLAGET

TKR	2015	2014	2015	2014	2014
	3 mån JUL-SEP	3 mån JUL-SEP	9 mån JAN-SEPT	9 mån JAN-SEP	12 mån JAN-DEC
Nettoomsättning	2 942	2 898	10 133	10 390	14 433
SUMMA INTÄKTER	2 942	2 898	10 133	10 390	14 433
RÖRELSENS KOSTNADER					
Övriga externa kostnader	-750	-801	-1 899	-2 942	-4 204
Personalkostnader	-2 348	-2 417	-8 383	-7 696	-9 966
Avskrivningar av materiella och immateriella anläggningstillgångar	-	0	-27	-128	-256
SUMMA RÖRELSENS KOSTNADER	-3 098	-3 218	-10 309	-10 766	-14 426
RÖRELSERESULTAT / EBIT	-156	-320	-176	-376	7
RESULTAT FRÅN FINANSIELLA POSTER					
Utdelning från dotterbolag	-	-	6 120	-	-
Resultat från andelar i koncernföretag	-	-	-	-	-9 600
Ränteintäkter och liknande resultatposter	-	1	-	1	1
Räntekostnader och liknande resultatposter	-	-	-	-8	-8
RESULTAT EFTER FINANSIELLA POSTER	-156	-319	5 944	-383	-9 600
Skatt	-	70	-	84	-
PERIODENS RESULTAT	-156	-249	5 944	-299	-9 600

BALANSRÄKNING MODERBOLAGET

TKR	2015 30 SEP	2014 30 SEP	2014 31 DEC
TILLGÅNGAR			
ANLÄGGNINGSTILLGÅNGAR			
Immateriella anläggningstillgångar	-	155	27
Andelar i koncernföretag	157 964	167 564	157 964
Andra långfristiga fordringar	626	626	626
SUMMA ANLÄGGNINGSTILLGÅNGAR	158 590	168 345	158 617
OMSÄTTNINGSTILLGÅNGAR			
Fordringar hos koncernföretag	-	0	1 478
Övriga kortfristiga fordringar	909	673	509
Förutbetalda kostnader och upplupna intäkter	526	432	380
Kassa och bank	56	-	400
SUMMA OMSÄTTNINGSTILLGÅNGAR	1 491	1 105	2 767
SUMMA TILLGÅNGAR	160 081	169 450	161 384
EGET KAPITAL OCH SKULDER			
EGET KAPITAL			
Bundet eget kapital			
Aktiekapital (4 808 639 aktier)	120 216	120 216	120 216
Fritt eget kapital			
Fria reserver	20 999	30 599	30 599
Periodens resultat	5 944	-299	-9 600
SUMMA FRITT EGET KAPITAL	26 943	30 300	20 999
SUMMA EGET KAPITAL	147 159	150 516	141 215
OBESKATTADE RESERVER	-	-	-
AVSÄTTNINGAR	626	626	626
SKULDER			
KORTFRISTIGA SKULDER			
Leverantörsskulder	439	427	402
Skulder till koncernföretag	8 639	14 280	14 729
Övriga kortfristiga skulder	1 023	1 167	1 344
Upplupna kostnader och förutbetalda intäkter	2 195	2 434	3 068
SUMMA KORTFRISTIGA SKULDER	12 296	18 308	19 543
SUMMA EGET KAPITAL OCH SKULDER	160 081	169 450	161 384

FLERÅRSJÄMFÖRELSE KONCERNEN

TKR	2015	2014	2015	2014	2014/15	2014	2013
	3 mån JUL-SEP	3 mån JUL-SEP	9 mån JAN-SEPT	9 mån JAN-SEP	12 mån OKT-SEP	12 mån JAN-DEC	12 mån JAN-DEC
RESULTAT							
Nettoomsättning	252 921	250 889	675 840	690 339	910 000	924 499	963 808
EBITDA	1 961	5 486	5 098	12 401	9 690	16 993	-17 564
Rörelseresultat, EBIT	4	3 817	-849	6 141	1 263	8 253	-30 668
Periodens resultat före skatt	-278	2 777	-1 418	4 236	533	6 187	-32 253
MARGINALER							
EBITDA-marginal, %	0,8	2,2	0,8	1,8	1,1	1,8	neg.
Rörelsemarginal, %, EBIT	0,0	1,5	neg.	0,9	0,1	0,9	neg.
Vinstmarginal, %	neg.	1,1	neg.	0,6	0,1	0,7	neg.
AVKASTNINGSMÅTT							
Avkastning på eget kapital, %	neg.	5,0	neg.	7,7	1,0	11,2	neg.
FINANSIELL STÄLLNING							
Balansomslutning	288 208	263 218	288 208	263 218	288 208	236 891	268 962
Eget kapital	48 564	56 066	48 564	56 066	48 564	56 702	53 906
Soliditet, %	17	21	17	21	17	24	20
PER AKTIE							
Hänförligt till moderbolagets aktieägare							
Eget kapital per aktie, kr	8,10	10,07	8,10	10,07	8,10	9,29	10,16
Resultat per aktie, kr	-0,45	0,15	-1,20	-0,09	-1,97	-0,87	-5,94
Genomsnittligt antal aktier före utspädning	4 808 639	4 808 639	4 808 639	4 808 639	4 808 639	4 808 639	4 806 425
Genomsnittligt antal aktier efter utspädning	4 808 639	4 808 639	4 808 639	4 808 639	4 808 639	4 808 639	4 808 639
Antal utestående aktier	4 808 639	4 808 639	4 808 639	4 808 639	4 808 639	4 808 639	4 808 639
ANSTÄLLDA							
Medelantal anställda	147	163	146	185	147	171	204
Nettoomsättning per anställd	1 721	1 539	4 629	3 732	6 190	5 417	4 725
EBITDA per anställd	13	34	35	67	66	100	-86

DEFINITIONER

Avkastning på eget kapital	Resultat efter finansiella poster dividerat med genomsnittligt eget kapital.
Bruttomarginal	Bruttoresultat dividerat med nettoomsättning.
EBIT	Rörelseresultat före finansnetto och skatt.
EBITDA.....	Rörelseresultat före avskrivningar, nedskrivningar, finansnetto och skatt.
EBITDA per anställd.....	EBITDA under perioden dividerat med medelantalet anställda.
Eget kapital per aktie	Eget kapital hänförligt till moderbolagets aktieägare per balansdagen dividerat med antal aktier vid periodens utgång.
Nettoomsättning per anställd	Nettoomsättning under perioden dividerat med medelantalet anställda.
Resultat per aktie	Periodens resultat hänförligt till moderbolagets aktieägare dividerat med vägt genomsnitt av antal aktier under perioden.
Rörelsemarginal	Rörelseresultat dividerat med nettoomsättningen.
Soliditet.....	Eget kapital i förhållande till balansomslutningen.
Vinstmarginal	Resultat före skatt dividerat med nettoomsättningen.

STOCKHOLM

Huvudkontor
 Postadress: Box 111 05, 161 11 Bromma
 Besöksadress:
 Gårdsfogdevägen 7, Bromma
 08-562 175 00

GÖTEBORG

EA Rosengrens gata 29b
 421 31 Västra Frölunda
 031-734 42 00

UPPSALA

Kristallen
 754 51 Uppsala
 018-470 10 40

MALMÖ

Drottninggatan 38
 211 41 Malmö
 040-636 38 00

ÖREBRO

Fabriksgatan 22
 702 23 Örebro
 019-670 22 40