

ATP Koncernen - Årsregnskabsmeddelelse 2016

Resultat i kr.	9,3 mia. kr. årets resultat før opdatering af levetid	-9,9 mia. kr. opdatering af levetid (overført fra bonuspotentialet til garantier)	-0,6 mia. kr. årets resultat
Afkast i pct.	15,0 pct. afkast (før skat og omk.) fra Investering ift. bonuspotentialer	4,4 pct. samlet værdiskabelse for medlemmerne	8,8 pct. gennemsnitligt årligt afkast de seneste 20 år "N1"
Formue og pensionsydelse	100 mia. kr. bonuspotentialer	759 mia. kr. medlemmernes formue	23.600 kr. fuld ATP pension for 65-årig
Akkumuleret 2012 - 2016 - Resultat i kr.	51,5 mia. kr. resultat før opdatering af levetid og bonus	-24,8 mia. kr. opdatering af levetid og bonus	26,7 mia. kr. resultat

Femårsoversigt for ATP Koncernen

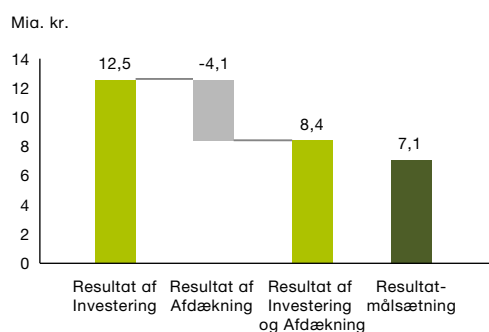
Mio. kr.	2016	2015	2014	2013	2012
Investering					
Investeringsafkast	15.340	16.548	6.097	15.121	12.558
Omkostninger	-823	-837	-720	-668	-598
Pensionsafkastskat og selskabsskat	-1.989	-2.259	-579	-2.249	-1.752
Øvrige poster	0	0	0	-13	-132
Resultat af Investering	12.528	13.452	4.798	12.191	10.076
Afdækning					
Ændring i garanterede pensioner som følge af rente og løbetidsforkortelse ¹	-47.816	7.628	-111.601	41.601	-37.018
Afkast af afdækningsporteføljen	56.371	-7.992	132.221	-49.975	45.417
Pensionsafkastskat	-8.625	1.223	-20.230	7.646	-6.949
Resultat af afdækning af pensionsforpligtelserne¹	-70	859	390	-728	1.450
Ændring i garanterede pensioner som følge af rentekurveknæk ²	-4.064	-3.130	-1.142	411	-
Resultat af Afdækning	-4.134	-2.271	-752	-317	1.450
Resultat af Investering og Afdækning	8.394	11.181	4.046	11.874	11.526
Pension					
Bidrag	9.572	9.055	9.049	11.587	8.554
Pensionsydelse	-15.454	-14.566	-13.661	-12.741	-11.903
Ændring i garanterede pensioner som følge af bidrag og udbetalinger	6.956	6.688	6.043	3.665	2.793
Administrationsomkostninger	-239	-283	-300	-310	-351
Øvrige poster	8	155	10	10	22
Resultat af Pension før opdatering af levetid	843	1.049	1.141	2.211	-885
Administration for eksterne parter					
Indtægter	1.545	1.251	1.450	1.531	793
Omkostninger	-1.529	-1.229	-1.426	-1.508	-780
Selskabsskat	-1	-1	8	-3	-3
Resultat af Administration for eksterne parter	15	21	32	20	10
Resultat før bonus og opdatering af levetid	9.252	12.251	5.219	14.105	10.651
Opdatering af levetid	-9.901	-3.723	96	-2.465	-557
Årets tilskrevne bonus	-	-3.017	-2.772	-2.472	-
Årets resultat	-649	5.511	2.543	9.168	10.094
Garanterede pensioner	658.797	603.972	608.592	499.222	539.965
Bonuspotentiale	100.454	101.242	95.831	93.344	84.167
Formue i alt	759.251	705.214	704.423	592.566	624.132
¹ Før effekt af rentekurveknæk					
² Ved "rentekurveknæk" forstås det punkt på rentekurven, hvor pensionsforpligtelserne går fra at blive diskonteret med en fast rente efter 40 år til at blive diskonteret med en markedsrente op til 40 år, se nærmere beskrivelse på side 4.					

Omkostningshoved- og nøgletal

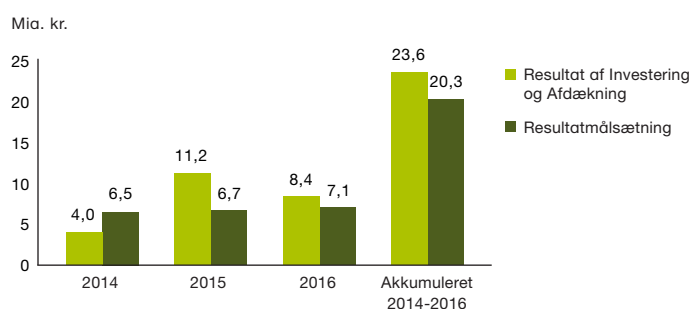
Administrationsomkostninger pr. medlem i kr.	48	57	62	65	68
Investeringsomkostninger pr. medlem i kr.	272	276	264	250	247
Bonusgrad	15,2	16,8	15,8	18,7	15,6
Afkastnøgletal					
Afkast fra Investering ift. bonuspotentiale (før omk. og skat) i pct.	15,0	17,2	6,5	18,0	16,8
Afkast fra Investering ift. bonuspotentiale (efter omk. og skat) i pct.	12,2	13,9	5,1	14,5	13,6
Nøgletal for værdiskabelse for medlemmer i pct.					
Værdiskabelse fra garanteret pension	3,7	3,8	3,9	3,9	4,0
Værdiskabelse fra bonuspotentiale	7,3	10,9	3,6	14,2	14,2
Samlet værdiskabelse	4,4	5,2	3,8	5,9	5,8

Ledelsens beretning

Resultat i forhold til resultatmålsætningen



Resultat i forhold til resultatmålsætningen de seneste 3 år



ÅRET I HOVEDTRÆK

ATP Koncernen opnåede i 2016 et resultat på 9,3 mia. kr. inden opdatering af levetid. Resultat var primært drevet af positive afkast af noterede aktier og kreditinvesteringer.

ATP har som en konsekvens af de senere års stigninger i levetiden, både i Danmark og internationalt, justeret sin langsigtsprognose for levetidsudviklingen. Bestyrelsen har besluttet at reservere yderligere 9,9 mia. kr. til forbedret levetid, så ATP kan sikre medlemmerne deres livslange pension. Det sker ved at overføre beløbet fra ATP's bonuspotentialer til de garanterede pensioner.

ATP fik herefter samlet et negativt resultat på 0,6 mia. kr. for året.

ATP's reserver - bonuspotentialer - var ved udgangen af 2016 på 100,5 mia. kr., svarende til en bonusgrad på 15,2 pct.

ATP har en vejledende bonuspolitik, som bestyrelsen anvender, når årets beslutning om bonustilskrivning tages. I ATP betyder bonus en forhøjelse af medlemmernes pension udover det, der ligger i den garanterede pension. Den endelige beslutning om, hvorvidt der skal gives bonus i indeværende eller senere år, beror på en konkret vurdering. For 2016 er de garanterede pensioner blevet forlænget ud fra en forventning om længere levetid. Bestyrelsen har besluttet ikke også at forhøje pensionerne i 2016.

Værdien af de garanterede pensioner udgjorde ved udgangen af året 658,8 mia. kr., og den samlede formue var dermed på 759,3 mia. kr.

ATP har afsat 10,6 mia. kr. til pensionsafkastskat i 2016.

INVESTERING OG AFDÆKNING

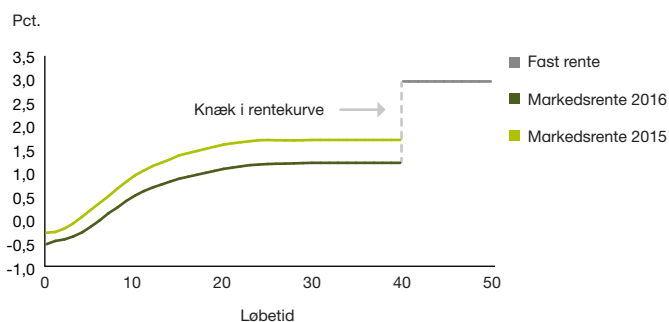
Det overordnede mål for ATP er at levere de bedst mulige pensioner i form af en livsvarig pension, således at ATP sammen med folkepensionen kan levere danskernes grundpension. Der er to kilder til værdiskabelse i ATP: En afdæknings- og en investeringsportefølje.

Den overordnede målsætning for afdækningsporteføljen er at sikre den garanterede forrentning, således at ATP til enhver tid kan leve op til garantiene. Afdækningen tilrettelægges, så markedsværdien af afdækningsporteføljen efter skat forventes at svinge i samme takt og omfang som de garanterede pensioner, når renten ændrer sig. Igen i år er dette mål opfyldt.

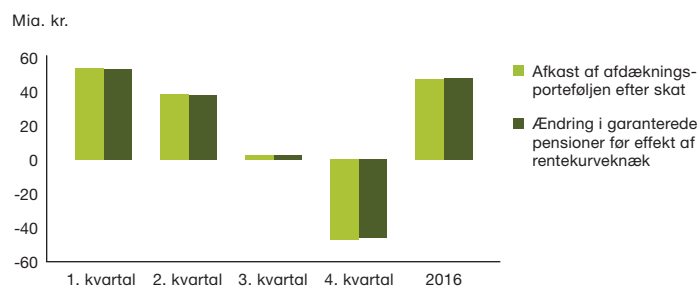
Den overordnede målsætning for investeringsporteføljen er at skabe et afkast, der giver mulighed for dels at opbygge reserver til eksempelvis finansiering af forventet længere levetid, dels at forhøje de garanterede pensioner og dermed tilstræbe at sikre pensionernes købekraft.

Med afsæt i ambitionen om at sikre pensionernes købekraft bedst muligt på sigt, har bestyrelsen fastlagt en resultatmål-

ATP's rentekurve ultimo året



Afdækningen beskytter de garanterede pensioner



sætning for Investering og Afdækning efter skat og omkostninger, som forventes opfyldt på langt sigt. Resultatmålet er fastsat til 7 pct. i forhold til bonuspotentiallet primo året, hvilket svarer til 7,1 mia. kr. i 2016. Med et resultat af Investering og Afdækning på 8,4 mia. kr. blev resultatmålet isoleret for 2016 mere end nået. Set samlet over de seneste 3 år har målsætningen også været opfyldt. Det samlede resultat af Investering og Afdækning på 8,4 mia. kr. sammensættes af et positivt resultat af Investering på 12,5 mia. kr. og et negativt resultat af Afdækning på 4,1 mia. kr.

Afdækning

Afdækningen gav samlet et negativt resultat på 4,1 mia. kr.

På grund af rentefald igennem 2016 er værdien af de garanterede pensioner steget betragteligt. Afdækningsporteføljen er designet til at beskytte pensionerne mod sådanne rentesving, og afdækningen virkede også i 2016 efter hensigten, idet resultatet af afdækningen inden rentekurveknæk udgjorde -0,1 mia. kr.

Afdækningen af de garanterede pensioner kan for garantier, der ligger op til 40 år, ske til en markedsrente, som svarer til den rente, der anvendes til at værdiansætte de garanterede pensioner. Det betyder, at afdækningen kan ske effektivt. ATP valgte i 2013 at reducere rentefølsomheden med 25 pct. og dermed øge investeringsfleksibiliteten med det formål at forbedre muligheden for at kunne skabe et afkast til sikring af købekraften for de garanterede pensioner. Dette imødekom også de udfordringer, som ATP og andre store

investorer havde med faldende markedslivlighed og stigende omkostninger til afdækning. For garantier, der ligger ud over 40 år, blev det valgt at værdiansætte med en fast rente på tre pct.

For garantier, der i løbet af året går fra at være over 40 år til at være under 40 år, medfører det, at pensionerne går fra at være værdiansat på en fast rente på 3 pct. til en markedsrente. Når markedsrenten er under den faste rente på 3 pct., vil det medføre et tab, mens en højere markedsrente end 3 pct. vil medføre en gevinst. Dette forhold betegner ATP som "rentekurveknæk".

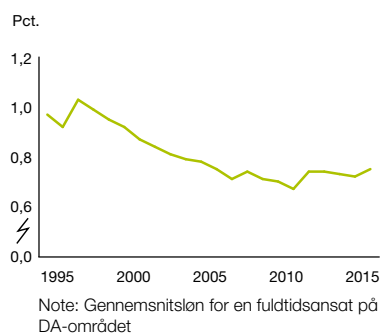
I 2016 var markedsrenten under tre pct., og det har resulteret i et tab på 4,1 mia. kr. Tabet betyder, at der overføres midler fra bonuspotentiallet til de garanterede pensioner. Dette påvirker således ikke ATP's samlede formue.

Investering

Bonuspotentiallet forvaltes i investeringsporteføljen. Investeringsresultatet blev på 12,5 mia. kr. Før omkostninger og skat blev afkastet på 15,3 mia. kr., hvilket svarer til et afkast fra Investering ift. bonuspotentiallet på 15,0 pct.

De midler, der som følge af anvendelse af finansielle instrumenter ikke bindes i afdækningsporteføljen, er til rådighed for Investering i investeringsporteføljen på markedsbetingelser. Det betyder i praksis, at investeringsporteføljen kan operere med en større balance end bonuspotentiallet, men indenfor det samme risikobudget. For den samme risiko

ATP bidragets udvikling i pct. af gennemsnitsløn



kan der eksempelvis købes en større beholdning obligationer end eksempelvis mere risikofyldte aktier, således at det samlede beløb, der tages risiko for, ikke ændres. For det beløb, investeringsporteføljen anvender, betales en markedsrente til afdækningsporteføljen.

Investeringsresultatet var særligt drevet af gode afkast på aktier og kreditinvesteringer med henholdsvis 7,8 mia. kr. og 3,8 mia. kr. Men også ejendomme, obligationer, råvarer og infrastruktur bidrog positivt til afkastet. Det største negative afkast på 1,2 mia. kr. kom fra ATP's langsigtede forsikringsstrategier mod stigende inflation, som er en langsigtet forsikring, hvor dele af forsikringen løber helt op til 20 år.

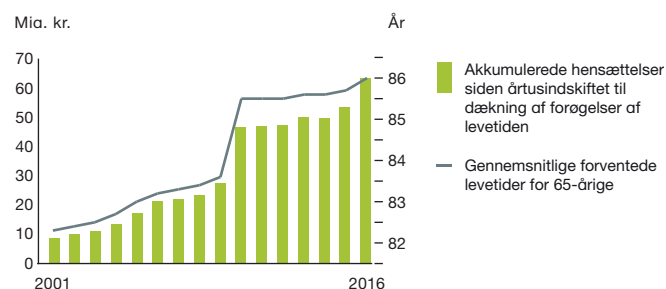
Da ATP's investeringer sker på valutaafdækket basis i danske kroner og euro, har de betydelige globale valutaudsving i 2016 ingen nævneværdig påvirkning haft på afkastet.

PENSION

Resultatet af Pension før opdatering af levetid blev et overskud på 0,8 mia. kr.

De samlede pensionsudbetalinger udgjorde i alt 15,5 mia. kr. Ved udgangen af 2016 modtog 1.003.700 pensionister ATP Livslang Pension, og for halvdelen af landets folkepensionister er ATP den eneste pensionsindtægt udover folkepensionen. Den fulde årlige ATP Pension for en 65-årig, der har indbetalt bidrag i et helt arbejdsliv, var 23.600 kr. i 2016, svarende til 32 pct. af folkepensionens grundbeløb.

Ekstra hensættelser som følge af stigning i levetid



ATP's medlemmer opnår ret til en garanteret livsvarig pension ved indbetaling af bidrag. Der er en entydig sammenhæng mellem det indbetalte bidrag og den enkeltes ret til udbetalinger. Bidragsindbetalinger for året var 9,6 mia. kr.

ATP-bidraget er blevet reguleret i 2016. Mens bidragsreguleringen kun har begrænset betydning for ATP's pensioner på kort sigt, er en kontinuerlig regulering afgørende for pensionerne på langt sigt. En manglende regulering af bidraget vil alt andet lige betyde en reduktion af købekraften for kommende pensionister, særligt når forbedringer i levetiden medfører forlængelse af de garanterede pensioner.

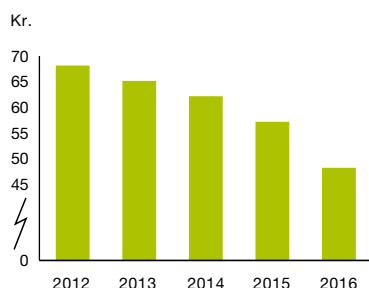
ATP har som følge af de senere års kraftige stigninger i levetiden, både i Danmark og internationalt, justeret sin langsigtsprognose for levetidsudviklingen. Bestyrelsen har besluttet at overføre yderligere 9,9 mia. kr. til forbedret levetid, så ATP kan sikre medlemmerne deres livslange pension.

ATP's forventninger til medlemmernes levetid er steget med 6 måneder de seneste fem år. I dag forventes 65-årige medlemmer i gennemsnit at blive 86 år. På grund af de opjusterede forventninger har ATP de seneste fem år således hensat 16,6 mia. kr. til den øgede levetid.

VÆRDISKABELSE

Den samlede værdiskabelse for ATP's medlemmer var i 2016 på 4,4 pct. Det vægtede gennemsnit udtrykker den værdiskabelse, der ligger i garantierne, og hvad ATP har tjent i året. Værdiskabelse fra garantierne, som ATP har lovet sine med-

Udviklingen i administrationsomkostninger pr. medlem



” Over de seneste fire år er ATP’s administrationsnøgletal reduceret med 30 pct., primært drevet af faldende afskrivninger.

lemmer, var på 3,7 pct. Værdiskabelsen fra ATP’s bonuspotentiale, som på sigt giver mulighed for forhøjelse af pensionerne, var på 7,3 pct. Nøgletallet er hovedsageligt drevet af investeringsafkastet, men er eksempelvis også påvirket af resultatet af Afdækning og administrationsomkostninger.

OMKOSTNINGER

Lave omkostninger kommer medlemmerne til gode

Lave omkostninger bidrager væsentligt til større pensioner.

Administrationsomkostninger

ATP fokuserer på at opnå de lavest mulige administrationsomkostninger. I 2016 var omkostningerne til administration af ATP 239 mio. kr., svarende til 48 kr. pr. medlem. Omkostningerne blev reduceret med 9 kr. pr. medlem i forhold til året før, hvilket svarer til en reduktion på 17 pct. Over de seneste fire år er administrationsomkostningerne pr. medlem reduceret med 30 pct. Det skyldes primært faldende afskrivninger, og at ATP høster fordelene ved en velfungerende it-understøttelse. Administrationsomkostningerne er reduceret til et niveau, hvor det ikke forventes, at omkostningerne vil falde yderligere i de kommende år.

Den seneste internationale sammenligning af administrationsomkostninger på pensionsområdet (CEM benchmarking) viser, at administrationsomkostningerne i ATP er 1/10 af gennemsnittet for sammenlignelige globale lovpligtige pensionskasser. Gruppen af sammenlignelige pensionskasser består af selskaber af cirka samme størrelse som ATP og omfat-

ter 12 pensionskasser fra Skandinavien, Holland, Canada og USA.

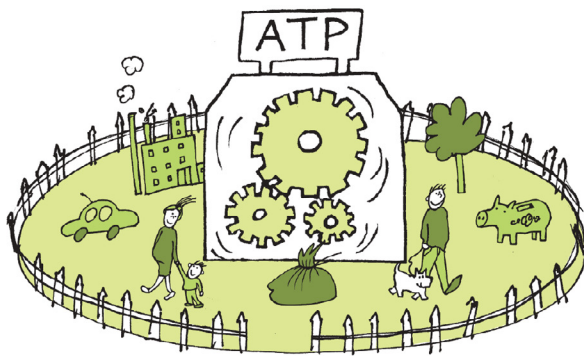
Investeringsomkostninger

ATP har også fokus på at holde investeringsomkostningerne på et lavt niveau, men samtidig med blik for det afkastpotentiale en ekstra omkostningskrone kan give. Forventninger om generelt lavere fremtidige afkast på de finansielle markeder har medført et øget omkostningsfokus i ATP. Dette sammenholdt med et strategisk ønske om stigende omstillingsparathed i investeringsporteføljen gør, at flere indirekte investeringer flyttes tættere på ATP.

ATP’s samlede direkte og indirekte investeringsomkostninger var 1,4 mia. kr., svarende til 0,19 pct. af den gennemsnitlige formue, som ATP forvaltede i 2016, eller 272 kr. pr. medlem.

De samlede investeringsomkostninger blev i 2016 på 1,4 mia. kr., hvilket var på niveau med 2015. Der har i 2015 og 2016 været fokus på illikvide investeringer og mængden af disse investeringer er øget. Der har samtidig været fokus på en højere grad af direkte kontrol i investeringerne end tidligere. Denne investeringstilgang giver bedre styringsmuligheder i forhold til den enkelte investering og investeringens risici, men det giver også tættere styring i forhold til omkostningerne, og omkostningerne bliver tydeligere afspejlet i ATP.

ATP’s resultatmålsætning måler på afkastet efter omkostninger, da det væsentligste udover afkastet er størrelsen af de samlede omkostninger, og ikke om en omkostning er synlig i ATP’s regnskab eller er fratrukket i afkastet af investeringen.



Den seneste internationale sammenligning af omkostninger på investeringsområdet (CEM Benchmarking) viser, at ATP's samlede investeringsomkostninger er blandt de absolut laveste blandt globale pensionskasser og 8 pct. lavere end gennemsnittet af sammenlignelige selskaber. Gruppen af sammenlignelige globale pensionskasser består af selskaber med cirka samme formuestørrelse som ATP og omfatter 17 pensionskasser fra Sverige, Holland, England, Asien, Canada og USA.

ADMINISTRATION FOR EKSTERNE PARTER

ATP Koncernen varetager administrationsopgaver for arbejdsmarkedets parter, staten og kommunerne. Opgaverne udføres af ATP på omkostningsdækket basis, hvilket vil sige uden avance og omkostningsmæssig risiko. Driftsomkostningerne styres ud fra mål om effektiv og konkurrencedygtig drift. Digitalisering og automatisering har igen i 2016 sikret lave driftsomkostninger.

Der blev afholdt omkostninger for 1,5 mia. kr. vedrørende administration for eksterne parter.

Regeringen overdrager fortsat opgaver til ATP

Den 1. juli overtog ATP myndighedsansvaret for det tidligere Arbejdsskade styrelsen i en ny institution, Arbejdsmarkedets Erhvervs sikring.

Den 1. oktober 2016 overtog ATP i regi af Udbetaling Dan-

mark også myndighedsansvaret for en række opgaver fra Statens Administration, herunder ønsket om udflytning af driften til Jylland.

RISICI

ATP arbejder målrettet med at identificere og håndtere de væsentligste risici knyttet til ATP Livslang Pension og Koncernens øvrige aktiviteter.

ATP udbetaler en månedlig pension lige så længe medlemmerne lever. Derfor er udviklingen i levetid den største risiko, ATP har på pensionsområdet. ATP håndterer levetidsrisikoen via egen levetidsmodel, der bygger på sammenlignelige data fra 18 OECD-lande. Udover at indregne den udvikling i levetid, der allerede er konstateret, tager modellen højde for den forventede fremtidige forbedring af levetiden.

Risici i forbindelse med investering omfatter først og fremmest de markedsrisici, ATP påtager sig i forbindelse med Investering og Afdækning. Disse markedsrisici er nøje afstemt med strategien, der indeholder fire hovedelementer: Afdækning af renterisikoen på pensionsforpligtelserne, hensigtsmæssigt niveau for risiko, spredning af risiko og køb af forsikring, som beskytter mod stigende inflation.

ATP er ikke omfattet af Solvens II reguleringen, men i ATP-loven indgår der elementer af Solvens II. ATP anvender en egenudviklet model til opgørelse af risiko på tværs af alle ri-

sikoområder til overordnet styring af risici.

SAMFUNDSANSVAR

ATP udøver forretningsdrevet samfundsansvar i investeringsbeslutninger med sigte på at opnå det højst mulige risikojusterede afkast til gavn for medlemmerne. Dette afspejler sig i bestyrelsens retningslinjer vedrørende social ansvarlighed i investeringerne og aktivt ejerskab. ATP's bestyrelse har i 2016 vedtaget en ny politik for aktivt ejerskab, som følger anbefalingerne fra Komitéen for god Selskabsledelse.

ATP bakker op om de FN-støttede principper for ansvarlige investeringer, der processuelt understøtter ATP's arbejde med forretningsdrevet samfundsansvar i investeringer. I 2013 udtrådte ATP af organisationen PRI sammen med andre danske pensionskasser. I de efterfølgende år har ATP haft en konstruktiv dialog med PRI's bestyrelse, og i 2016 besluttede ATP efter tre år ude af organisationen at genindmelde sig.

Yderligere information om ATP's arbejde med samfundsansvar kan findes i ATP's Rapport om Samfundsansvar 2016, der ligeledes udgør ATP's fremskridtsrapport til Global Compact på www.atp.dk.

LEDELSESFORHOLD

Rammerne for ATP's ledelsesforhold er fastlagt i ATP-loven. For yderligere information om ATP's ledelsesforhold, herunder hvordan ATP lever op til anbefalingerne for god selskabsledelse og lønpolitik, henvises til side 109-114 i ATP Koncern-

ens årsrapport 2016 samt supplerende oplysninger på www.atp.dk.

ATP's øverste ledelse blev ved udgangen af 2016 ændret, idet Carsten Stendevad er fratrådt som direktør. ATP's bestyrelse har ansat Christian Hyldahl som direktør med tiltrædelse 1. januar 2017. Herudover blev koncerndirektionen ændret i 2016, idet Kasper Ahrndt Lorenzen blev udnævnt til Fondsdirektør, og Mads Smith Hansen blev ansat som Chief Risk Officer.

FORVENTNINGER TIL 2017

ATP's investeringsstrategi skal sikre, at ATP skaber de bedst mulige afkast samtidig med, at ATP til enhver tid kan leve op til garantierne overfor medlemmerne.

Med afsæt i en ambition om at sikre pensionernes købekraft bedst muligt på sigt, har bestyrelsen fastlagt en resultatmålsætning for Investering og Afdækning efter skat og omkostninger. Resultatmålet er fastsat til 7 pct. i forhold til bonuspotentialt primo året, hvilket svarer til 7,0 mia. kr. i 2017. Det er en absolut målsætning, som skal opnås på langt sigt, men som ikke nødvendigvis opnås hvert år. Målsætningen hviler på grundlæggende principper om, at medlemmernes interesser skal være i centrum, at det skal tilstræbes, at pensionerne skal købekraftbeskyttes, og at målsætningen skal være ambitiøs. Den er samtidig afpasset efter, at den skal være realistisk givet bonuspotentialt og risikobudgettets størrelse samt de langsigtede risikojusterede afkastforventninger.



Jørgen Søndergaard
formand



Christian Hyldahl
direktør

ATP Koncernen - Resultatopgørelse

Mio. kr.	Året 2016	Året 2015	4. kv. 2016	4. kv. 2015
Investering				
Indtægter fra associerede virksomheder	1.653	1.008	1.251	413
Indtægter af investeringsejendomme	1.087	1.021	267	259
Rådgivningshonorar og gebyrindtægter	734	184	163	83
Renteindtægter og udbytter mv.	5.099	6.286	929	1.041
Kursreguleringer	9.266	10.129	788	4.121
Renteudgifter	-2.499	-2.080	-584	-460
Omkostninger vedr. investering	-823	-837	-222	-247
Resultat af Investering før pensionsafkastskat	14.517	15.711	2.592	5.210
Pensionsafkastskat vedrørende Investering	-1.944	-2.211	-403	-673
Selskabsskat vedrørende investering	-45	-48	-10	-21
Resultat af Investering efter pensionsafkastskat	12.528	13.452	2.179	4.516
Afdækning				
Renteindtægter og udbytter mv.	17.431	17.716	4.399	4.332
Kursreguleringer	39.249	-25.357	-59.782	-14.138
Renteudgifter	-309	-351	-141	-34
Pensionsafkastskat vedrørende Afdækning	-8.625	1.223	8.495	1.506
Ændr. i garanterede ydelser som følge af ændr. i opgørelsesrente	-45.551	12.172	46.652	10.115
Ændr. i garanterede ydelser som følge af løbetidsforkortelse	-6.329	-7.674	-1.665	-2.131
Resultat af Afdækning	-4.134	-2.271	-2.042	-350
Pension				
Bidrag	9.572	9.055	2.430	2.274
Gebyrer	0	2	0	1
Udbetalte ydelser	-15.454	-14.566	-3.905	-3.683
Ændr. i garanterede ydelser som følge af bidrag og pensionsydelse	6.956	6.688	1.823	1.702
Renteindtægter vedr. pension	13	11	3	3
Renteudgifter vedrørende pension	-3	-4	-2	-4
Omkostninger vedr. administration af ATP	-239	-283	-55	-72
Pensionsafkastskat vedrørende Pension	-2	-1	-1	0
Indtægtsførsel af ej hævede Særlige Pensionsopsparing indestående	0	147	0	9
Resultat før ændring i levetid	843	1.049	293	230
Ændr. i garanterede ydelser som følge af opdatering af levetid	-9.901	-3.723	0	0
Resultat af Pension	-9.058	-2.674	293	230
Administration				
Indtægter vedr. administration for eksterne parter	1.545	1.251	512	345
Omkostninger vedr. administration for eksterne parter	-1.529	-1.229	-522	-362
Selskabsskat vedrørende administration	-1	-1	-1	-1
Resultat af Administration	15	21	-11	-18
Resultat før bonus	-649	8.528	419	4.378
Årets tilskrevne bonus	0	-3.017	0	-3.017
Årets resultat	-649	5.511	419	1.361

ATP Koncernen - Totalindkomstopgørelse

Mio. kr.	Året 2016	Året 2015	4. kv. 2016	4. kv. 2015
Årets resultat	-649	5.511	419	1.361
Poster, som ikke kan blive omklassificeret til resultatet:				
Opskrivninger på domicilejendomme	1	9	6	5
I alt	1	9	6	5
Anden totalindkomst	1	9	6	5
Årets totalindkomst	-648	5.520	425	1.366
Minoritetsinteressers andel af årets totalindkomst	140	109	140	8
ATP Koncernens andel af årets totalindkomst	-788	5.411	285	1.358
Fordelt totalindkomst	-648	5.520	425	1.366

ATP Koncernen - Balance

Mio. kr.	Året 2016	Året 2015
AKTIVER		
Kassebeholdning og anfordringstilgodehavender	6.798	5.491
Obligationer	567.999	520.544
Kapitalandele	87.210	81.279
Investeringsforeningsandele	5.856	5.535
Afledte finansielle instrumenter	88.549	81.932
Udlån	14.001	10.049
Kapitalandele i associerede virksomheder	14.962	13.018
Immaterielle aktiver	736	582
Investeringsejendomme	21.139	20.360
Domicilejendomme	854	847
Driftsmidler	19	23
Tilgodehavende pensionsafkast- og selskabsskat	1	0
Udskudt pensionsafkast- og selskabsskat	1	8
Tilgodehavende renter samt optjent leje	3.849	4.273
Tilgodehavende bidrag	2.566	2.435
Tilgodehavende hos kreditinstitutter	56.185	35.428
Andre tilgodehavender	2.739	2.144
Andre periodeafgrænsningsposter	851	814
Aktiver i alt	874.315	784.762
PASSIVER		
Afledte finansielle instrumenter	67.621	57.782
Skyldig pensionsafkast- og selskabsskat	10.555	976
Udskudt pensionsafkast- og selskabsskat	154	116
Gæld til kreditinstitutter	29.801	16.070
Anden gæld	6.526	3.965
Forpligtelser i alt	114.657	78.909
Garanterede ydelser	658.797	603.972
Bonuspotentialer	100.454	101.242
Pensionsmæssige hensættelser i alt	759.251	705.214
Minoritetsinteresser i alt	407	339
Passiver i alt	874.315	784.462